



## HOTĂRÂRE

cu privire la aprobarea Regulamentului privind producerea, controlul  
calității, certificarea și comercializarea materialului  
de înmulțire vegetativă a viței-de-vie

nr. 432 din 21.06.2024

*Monitorul Oficial nr.314-317/633 din 23.07.2024*

\* \* \*

UE

În temeiul art.8, 9 și al art.32 alin.(2) lit.h) din Legea viei și vinului nr.57/2006 (republicată în Monitorul Oficial al Republicii Moldova, 2013, nr.64-68, art.193), cu modificările ulterioare, Guvernul

### HOTĂRĂȘTE:

1. Se aprobă Regulamentul privind producerea, controlul calității, certificarea și comercializarea materialului de înmulțire vegetativă a viței-de-vie (se anexează).

2. Controlul asupra executării prezentei hotărâri se pune în sarcina Agenției Naționale pentru Siguranța Alimentelor.

3. Prezenta hotărâre intră în vigoare la expirarea a 12 luni de la publicarea în Monitorul Oficial al Republicii Moldova.

4. La data intrării în vigoare a prezentei hotărâri, [Hotărârea Guvernului nr.418/2009](#) cu privire la aprobarea Regulamentului privind producerea, certificarea, controlul și comercializarea materialului de înmulțire și săditor viticol (Monitorul Oficial al Republicii Moldova, 2009, nr.112-114, art.480), cu modificările ulterioare, se abrogă.

5. Materialul de înmulțire și săditor viticol produs în conformitate cu cerințele Hotărârii Guvernului nr.418/2009 se va comercializa până la epuizarea stocurilor, cu condiția ca întreaga cantitate de material să fie declarată Agenției Naționale pentru Siguranța Alimentelor în termen de 60 de zile de la data publicării prezentei hotărâri în Monitorul Oficial al Republicii Moldova.

PRIM-MINISTRU

Dorin RECEAN

Contrasemnează:

Viceprim-ministru,

ministrul agriculturii și industriei alimentare Vladimir Bolea

Nr.432. Chișinău, 21 iunie 2024.

Aprobat  
prin Hotărârea Guvernului  
nr.432 din 21 iunie 2024

## REGULAMENT

privind producerea, controlul calității, certificarea și comercializarea  
materialului de înmulțire vegetativă a viței-de-vie

Regulamentul privind producerea, controlul calității, certificarea și comercializarea materialului de înmulțire vegetativă a viței-de-vie transpune parțial Directiva Consiliului din 9 aprilie 1968 privind comercializarea materialului pentru înmulțirea vegetativă a viței-de-vie (68/193/CEE), CELEX: 31968L0193, publicată în Jurnalul Oficial al Uniunii Europene L 93 din 17 aprilie 1968, așa cum a fost modificată ultima oară prin Directiva de punere în aplicare (UE) 2020/177 a Comisiei din 11 februarie 2020 și transpune integral Directiva 2004/29/CE a Comisiei din 4 martie 2004 privind stabilirea caracteristicilor și a condițiilor minime pentru inspectarea soiurilor de viță-de-vie, CELEX: 32004L0029, publicată în Jurnalul Oficial al Uniunii Europene L 071 din 10 martie 2004.

## Capitolul I

### DOMENIUL DE APLICARE ȘI CONDIȚIILE GENERALE

1. Regulamentul privind producerea, controlul calității, certificarea și comercializarea materialului de înmulțire vegetativă a viței-de-vie (în continuare – *Regulament*) stabilește cerințele generale de introducere pe piață, condițiile și etapele de producere, aspectele referitoare la controlul oficial, la marcarea și comercializarea materialului de înmulțire vegetativă a viței-de-vie.

2. Prezentul Regulament se aplică materialului de înmulțire vegetativă a viței-de-vie plasat pe piața Republicii Moldova care cade sub incidența pozițiilor tarifare 0602 10 100 și 0602 20 100 din Nomenclatura combinată a mărfurilor, aprobată prin Legea nr.172/2014.

3. Ținând cont de particularitățile schimburilor comerciale, exportul materialului de înmulțire vegetativă a viței-de-vie se va efectua în conformitate cu cerințele țării de destinație specificate în contract.

4. Pentru multiplicare, certificare și cultivare se admit soiurile de viță-de-vie și, după caz, clonele înregistrate în Catalogul soiurilor de plante și în Catalogul comun al soiurilor de viță-de-vie al Uniunii Europene (*The Common Catalogue of Varieties of Vine*).

5. Înregistrarea soiurilor sau, după caz, a clonelor de viță-de-vie în Catalogul soiurilor de plante al Republicii Moldova se efectuează conform prevederilor Regulamentului privind testarea și admiterea soiurilor în Catalogul soiurilor de plante, aprobat prin Hotărârea Guvernului nr.43/2013.

6. În scopul evitării riscurilor pentru sănătatea oamenilor și pentru mediu, nu se admit pentru multiplicare, certificare și cultivare soiurile de viță-de-vie modificate genetic în sensul Legii nr.152/2022 cu privire la reglementarea și controlul organismelor modificate genetic.

7. Soiurile de viță-de-vie și, după caz, clonele înregistrate în Catalogul soiurilor de plante al Republicii Moldova sunt produse și menținute prin selecție conservativă sub responsabilitatea directă a amelioratorului sau a menținătorului.

Selecția conservativă este controlată pe baza înregistrărilor făcute de către ameliorator sau de către menținător, inclusiv prin solicitarea eşantioanelor.

8. Pentru materialul de înmulțire vegetativă a viței-de-vie produs prin tehnici de înmulțire *in vitro*, Ministerul Agriculturii și Industriei Alimentare adoptă proceduri care conțin următoarele prevederi:

- 1) derogări de la condițiile specifice ale prezentului Regulament;
- 2) condiții aplicabile acestui material săditor;
- 3) destinația pentru care poate fi folosit astfel de material de înmulțire;
- 4) condiția care să garanteze verificarea, în primul rând, a autenticității soiului.

Până la aprobarea procedurii, se aplică prevederile specificate în capitolul XI.

9. În cazul deficitului privind aprovizionarea pieței cu material de înmulțire vegetativă a viței-de-vie, organul central de specialitate în domeniu va emite un act normativ prin care va reglementa, pentru o perioadă determinată, comercializarea pe teritoriul Republicii Moldova a cantității necesare de material de înmulțire vegetativă a viței-de-vie dintr-o categorie supusă unor cerințe mai puțin stricte, pentru a depăși dificultățile menționate. În astfel de cazuri:

- 1) eticheta utilizată trebuie să fie de culoare maro;
- 2) pe etichetă trebuie să fie menționat că materialul este de o categorie care îndeplinește cerințe mai puțin stricte.

10. Guvernul poate să prevadă că materialul săditor, altul decât materialul destinat utilizării ca portaltoi, nu poate fi comercializat de la o anumită dată, decât în cazul în care a fost certificat oficial ca material săditor de categoria inițial, material săditor de categoria bază sau material săditor de categoria certificat:

1) în cazul anumitor soiuri de viță-de-vie, în măsura în care necesarul țării de aceste soiuri poate fi acoperit, luând în considerare diversitatea lor genetică și, după caz, conform unui program stabilit, comercializarea de material săditor certificat oficial doar ca material săditor de categoria inițial, bază sau certificat; și

2) în privința materialului săditor din alte soiuri decât cele menționate la subpct.1), în cazul în care acesta este destinat utilizării pe teritoriul țării, conform dispozițiilor din prezentul Regulament și dacă materialul săditor de categoria standard nu mai poate fi comercializat.

## **Capitolul II** **DISPOZIȚII GENERALE**

11. În sensul prezentului Regulament se utilizează noțiunile definite în Legea viei și vinului nr.57/2006, în Legea nr.68/2013 despre semințe și în Legea nr.39/2008 privind protecția soiurilor de plante, precum și următoarele noțiuni:

1) *viță-de-vie* – plante din genul *Vitis (L)* care sunt destinate producției de struguri sau utilizării în calitate de material săditor pentru aceleași plante;

2) *clonă* – descendență vegetativă a unui soi conform cu o tulpină (un butuc) de viță-de-vie aleasă pentru puritatea soiului, pentru caracterele fenotipice și pentru starea sanitară a acesteia;

3) *material de înmulțire vegetativă a viței-de-vie* – material utilizat pentru multiplicare vegetativă sau pentru plantare în vederea obținerii producției de struguri:

a) părți de plante de viță-de-vie:

*curpeni sau coarde de viță* – coarde lemnificate cu vârsta de un an;

*coarde erbacee (lăstari erbacei)* – lăstari nelemnificați;

*butași-portaltoi pentru altoire sau coarde-portaltoi* – fragmente de coarde de viță-de-vie sau lăstari erbacei, destinați să formeze partea subterană după altoire;

*butași-altoi pentru altoire sau coarde-altoi* – fragmente de curpeni sau de coarde erbacee de viță-de-vie, destinate să formeze partea aeriană după pregătirea pentru altoire sau după altoirea pe loc;

*butași pentru înrădăcinare* – fragmente de coarde de viță sau lăstari erbacei, destinați producerii de butași înrădăcinați;

b) material săditor de viță-de-vie (plante tinere de viță-de-vie):

*vițe înrădăcinate* – fracțiuni de curpeni sau de coarde erbacee de viță-de-vie înrădăcinate și nealtoite, destinate plantării directe sau folosirii ca portaltoi pentru altoire;

*vițe altoite* – fracțiuni de curpeni sau de coarde erbacee de viță-de-vie, unite prin altoire, a căror parte subterană are rădăcini;

4) *plantație-mamă viticolă* – cultură de viță-de-vie destinată pentru producția de butași portaltoi pentru altoire, butași pentru înrădăcinare sau butași (coarde) altoi. Astfel:

*plantație-mamă portaltoi* – cultură de viță-de-vie destinată pentru producția de butași (coarde) portaltoi;

*plantație-mamă altoi* – cultură de viță-de-vie destinată pentru producția de butași(coarde) altoi;

5) *pepinieră* – cultură de viță-de-vie destinată producerii de vițe înrădăcinate sau de vițe altoite;

6) *material de înmulțire vegetativă a viței-de-vie de categoria inițial (prebază)* – material pentru care s-a constatat prin examinare oficială că:

a) a fost produs sub responsabilitatea amelioratorului după metode acceptate în vederea menținerii identității soiului și, după caz, a clonei, precum și în vederea prevenirii infecțiilor cu organisme dăunătoare;

b) este destinat producției de material de înmulțire vegetativă a viței-de vie de categoriile bază și certificat;

c) îndeplinește condițiile prevăzute în anexele nr.1 și nr.3 pentru materialul de înmulțire vegetativă

a viței-de-vie de categoria bază;

7) *material de înmulțire vegetativă a viței-de-vie de categoria bază* – material pentru care s-a constatat prin examinare oficială că:

a) a fost produs sub responsabilitatea amelioratorului sau a menținătorului după metode acceptate în vederea menținerii identității solului și, după caz, a clonei, precum și în vederea prevenirii infecțiilor cu ORNC-uri și care este obținut prin înmulțire vegetativă direct din material de înmulțire vegetativă a viței-de-vie de categoria inițial;

b) este destinat producției de material de înmulțire vegetativă a viței-de-vie de categoriile bază și certificat;

c) îndeplinește condițiile prevăzute în anexa nr.1 pentru material de înmulțire vegetativă a viței-de-vie de categoria bază;

8) *material de înmulțire vegetativă a viței-de-vie de categoria certificat* – material pentru care s-a constatat prin examinare oficială că:

a) este produs direct din material de înmulțire vegetativă a viței-de-vie de categoriile inițial, bază și certificat;

b) este destinat pentru producerea de material săditor de categoria certificat sau pentru producerea părților de plante utilizate pentru producerea strugurilor sau a producției de struguri;

c) îndeplinește condițiile prevăzute în anexele nr.1 și nr.3 pentru material de înmulțire vegetativă a viței-de-vie de categoria certificat;

9) *material de înmulțire vegetativă a viței-de-vie de categoria standard* – material pentru care s-a constatat prin examinare oficială că:

a) posedă identitatea și puritatea soiului;

b) este destinat pentru producerea materialului săditor de categoria standard sau a părților de plante utilizate pentru producerea strugurilor sau pentru producția strugurilor;

c) îndeplinește condițiile prevăzute pentru materialul de înmulțire vegetativă a viței-de-vie de categoria standard, prevăzut în anexele nr.1 și nr.3;

10) *măsurile oficiale* – măsuri întreprinse de Ministerul Agriculturii și Industriei Alimentare, inclusiv prin intermediul autorităților responsabile:

a) Agenției Naționale pentru Siguranța Alimentelor (în continuare – *Agenție*) – autoritatea administrativă centrală din subordinea Guvernului responsabilă de domeniul fitosanitar și de protecția plantelor, de domeniul producerii, al prelucrării, al controlului calității și al comercializării semințelor și a materialului viticol;

b) Comisiei de Stat pentru Testarea Soiurilor de Plante – instituția publică responsabilă de testarea și înregistrarea soiurilor și a clonelor de soi în Catalogul soiurilor de plante;

c) altei persoane juridice sau fizice, acționând sub responsabilitatea statului sau a altei persoane juridice sau fizice autorizate de către Agenție pentru a efectua inspecții oficiale, pe baza unui regulament aprobat de aceasta, care va prevedea criteriile de eligibilitate și reglementarea activității acestora/modului de colaborare, subordonare și informare a Agenției cu privire la inspecțiile oficiale realizate, formele de răspundere pe care o poartă în cazul încălcării normelor legale și faptul că nu vor dobândi niciun câștig personal necuvenit în urma acestor acțiuni oficiale;

11) *comercializare* – vânzarea, depozitarea, oferirea spre vânzare sau orice cedare, furnizare sau transfer al materialului viticol către o terță parte, care este remunerată ori nu, în vederea unei exploatare comerciale.

Nu se consideră comercializare schimbul de material săditor care nu are ca scop exploatarea comercială a soiului, după cum urmează:

a) furnizarea către autorități pentru testare și inspecție;

b) furnizarea către prestatorii de servicii pentru transformare (procesare) sau condiționare (ambalare), astfel încât ultimii nu obțin titlu de proprietate asupra materialului de înmulțire vegetativă a viței-de-vie;

12) *unitate specializată* – persoană juridică sau fizică care desfășoară o activitate profesională în domeniul materialului de înmulțire vegetativă a viței-de-vie:

a) *unitate de selecție* – unitate specializată în menținerea soiurilor și a clonelor, în elaborarea, conservarea și înmulțirea soiurilor și a clonelor, inclusiv în elaborarea și producerea materialului de înmulțire vegetativă a viței-de-vie de categoria inițial;

b) *unitate de preînmulțire* – unitate specializată în producerea materialului de înmulțire vegetativă a viței-de-vie de categoriile inițial, bază, certificat și standard;

c) *unitate de înmulțire sau pepinieră viticolă* – unitate specializată care desfășoară o activitate în domeniul producerii și comercializării materialului de înmulțire vegetativă a viței-de-vie de categoriile certificat și standard;

13) *puritatea soiului* – frecvență a plantelor (butucilor, coardelor, butașilor, vițelor) care posedă toate caracterele și însușirile ereditare tipice soiului, exprimată în procente;

14) *puritate tehnică* – puritate a materialului de înmulțire vegetativă a viței-de-vie, condiționată de corespunderea acestuia cerințelor tehnice de calitate, exprimată în procente;

15) *depozit de conservare* – încăpere specială unde se păstrează materialul de înmulțire vegetativă a viței-de-vie al amelioratorului, în scopul conservării acestuia, și este destinată obținerii materialului de înmulțire vegetativă a viței-de-vie de categoria bază.

**12.** Materialul de înmulțire vegetativă a viței-de-vie poate fi comercializat pe piața Republicii Moldova doar dacă:

1) a fost certificat la categoriile inițial, bază, certificat sau standard;

2) îndeplinește condițiile prevăzute în anexele nr.1 și nr.3.

**13.** Importul materialului de înmulțire vegetativă a viței-de-vie se efectuează în condițiile Legii nr.68/2013 despre semințe, iar Agenția, suplimentar, se asigură că materialul de înmulțire vegetativă a viței-de-vie importat oferă garanții echivalente, din toate punctele de vedere, cu cele oferite de materialul de înmulțire vegetativă a viței-de-vie produs în Republica Moldova în conformitate cu prezentul Regulament. Materialul de înmulțire vegetativă a viței-de-vie importat trebuie, în special, să fie însoțit de un document care cuprinde următoarele informații:

1) specia (denumirea botanică);

2) soiul și, după caz, clona; în cazul vițelor altoite, aceste informații trebuie să se refere atât la portaltoi, cât și la altoi;

3) categoria;

4) natura (tipul) materialului de înmulțire vegetativă a viței-de-vie;

5) țara de producție și autoritatea de control;

6) țara de expediție, dacă este diferită de țara de producție;

7) importatorul;

8) dovada că a fost supus tratării cu apă fierbinte;

9) cantitatea de material viticol.

### **Capitolul III**

#### **CONDIȚIILE PRIVIND PRODUCEREA MATERIALULUI DE ÎNMULȚIRE VEGETATIVĂ A VIȚEI-DE VIE**

**14.** Materialul de înmulțire vegetativă a viței-de-vie trebuie să corespundă cerințelor stipulate în anexele nr.1 și nr.3, precum și să respecte prevederile prezentului capitol.

**15.** Condițiile privind identitatea și puritatea (biologică) a soiului pentru materialul de înmulțire vegetativă a viței-de-vie se specifică în pct.1 din anexa nr.3.

**16.** Categoria materialului de înmulțire vegetativă a viței-de-vie se stabilește în funcție de combinațiile de butași portaltoi și butași altoi folosite în producere. Astfel:

1) vițele altoite constituite dintr-o combinație de material de înmulțire vegetativă a viței-de-vie (butași portaltoi și butași altoi) din acea categorie se vor afla în categoria corespunzătoare materialului de înmulțire vegetativă a viței-de-vie (ex: categoria bază se obține din combinațiile – butași altoi de categoria bază altoiți pe butași portaltoi de categoria bază);

2) vițele altoite constituite dintr-o combinație de diferite categorii de material de înmulțire vegetativă a viței-de-vie se clasifică la subcategoria inferioară a elementelor din care se compune categoria (ex:

categoria certificat se obține din combinațiile – butași altoi de categoria certificat altoiți pe butași portaltoi de categoria bază).

Schema producerii materialului de înmulțire vegetativă a viței-de-vie de categorie certificat este redată în anexa nr.2.

**17.** Materialul de înmulțire vegetativă a viței-de-vie în plantațiile de preînmulțire și în plantațiile-mamă trebuie să respecte condițiile generale specificate la pct.18 și condițiile specifice prevăzute la pct.19.

**18.** Condiții generale:

- 1) plantațiile se înființează pe baza proiectelor și se află în evidența Agenției;
- 2) terenul pentru plantare trebuie să aibă asigurat un repaus de minimum 6 ani;
- 3) testarea solului trebuie efectuată cu cel puțin un an înainte de plantare și trebuie să asigure absența contaminării solului cu organisme dăunătoare reglementate care nu sunt de carantină (în continuare – *ORNC-uri*), enumerate în secțiunile 6 și 7 din anexa 1, pe baza testelor efectuate pe probe de sol. De la fiecare hectar se prelevă cel puțin 5 probe;
- 4) terenul trebuie să fie dezinfectat înainte de plantare, dacă e cazul;
- 5) lucrările specifice de întreținere, pentru a obține un material viticol bine maturat, sănătos și dezvoltat corespunzător, se aplică cu rigurozitate, asigurând parametri tehnici;
- 6) întreținerea culturilor din câmpurile de producere a materialului viticol și starea de dezvoltare a plantelor trebuie să permită un control eficient privind identitatea și puritatea soiului.

**19.** Condiții specifice:

- 1) pentru *plantațiile-mamă de portaltoi și altoi*:
  - a) să fie asigurată distanța minimă de izolare de 10 metri față de cea mai apropiată plantație de viticolă;
  - b) să se elimine butucii afectați, în cazul depistării simptomelor prezenței unor *ORNC-uri*;
  - c) se tratează butucii necorespunzători (marcați), în afara celor prevăzute la lit.b), dacă este posibil,;
  - d) înainte de recoltare se elimină coardele de la butucii necorespunzători (marcați), iar recoltarea poate începe numai după aprobarea inspectorului Agenției;
- 2) pentru *plantațiile viticole roditoare acceptate pentru recoltarea coardelor altoi (viță-mamă pentru altoi)*:
  - a) identificarea plantației și asigurarea distanței minime de izolare de 3 metri față de cea mai apropiată plantație viticolă;
  - b) lucrările de întreținere a plantațiilor vor viza în primul rând, obținerea coardelor altoi și, în al doilea rând, producția strugurilor;
  - c) în cazul depistării simptomelor prezenței unor *ORNC-uri* plantele se elimină din plantație;
  - d) se marchează distinct butucii necorespunzători sau atacați de organisme dăunătoare, altele decât cele prevăzute la lit.c), și, dacă este posibil, se tratează;
  - e) înainte de recoltare se elimină coardele de la butucii necorespunzători (marcați), iar recoltarea poate începe după aprobarea inspectorului Agenției;
- 3) pentru *școlile de vițe*:
  - a) pentru producerea materialului de înmulțire vegetativă a viței-de-vie de categoriile bază și certificat se va păstra asolamentul cu cel puțin patru sole;
  - b) cultura se poate menține pe același teren timp de maximum 2 ani consecutiv;
  - c) distanța de izolare trebuie să fie de minimum 3 metri față de cea mai apropiată plantație viticolă;
  - d) suprafețele cu material de înmulțire vegetativă a viței-de-vie de categoriile certificat și standard trebuie să fie izolate între ele prin fâșii de cel puțin 4 metri;
  - e) soiurile și clonele trebuie să fie distinct separate pe loturi, fiecare lot fiind marcat cu etichete (indicatoare sau scheme de plantare);
  - f) impuritățile neidentificabile se elimină prin tăiere cu foarfeca sub punctul de altoire, respectiv sub punctul de inserție al coardei principale în cazul vițelor nealtoite;
  - g) recoltarea școlii de vițe se face de către inspectorul Agenției numai după efectuarea inspecției

anuale planificate;

h) în afară vițelor de un an, se pot produce și vițe de doi ani fie prin nerecoltare după primul an, fie prin replantarea acestora;

i) în cazul producerii vițelor în sere, în solare, în ghivece nutritive, în sistem de cartonaje, în cultură hidroponică sau pe strat nutritiv, se vor utiliza doar amestecuri nutritive libere de nematozi-vectori ai virusurilor, fără a folosi pământ provenit din foste sau actuale plantații de viticole.

**20.** Suplimentar la cele prevăzute în secțiunea a 4-a din anexa nr.1, materialul de înmulțire vegetativă a viței-de-vie trebuie să respecte următoarele condiții specifice:

*1) materialul de înmulțire vegetativă a viței-de-vie de categoria inițial:*

amelioratorul sau menținătorul unui soi sau al unei clone efectuează selecția materialului pentru a corespunde autenticității, calității ampelografice și, cel puțin, vizual să fie liber de simptome ale prezenței ORNC-urilor și care, pentru a respecta trasabilitatea în procesul de înmulțire, trebuie să parcurgă următoarele etape:

a) planta selecționată sau părțile de plantă recoltate din aceasta se testează privind prezenta ORNC-urilor și a altor virusuri prevăzute în legislația de carantină fitosanitară și, dacă se constată că sunt libere, se păstrează în depozit, constituind materialul de categorie inițial, destinat începerii procesului de înmulțire;

b) stocul de plante este constituit din plantele înmulțite pe cale vegetativă din planta selecționată de ameliorator sau de menținător, care, în urma testării, s-a constatat că sunt libere de ORNC-uri și sunt introduse în sera izolator unde sunt luate toate măsurile de prevenire a infecțiilor cu ORNC-uri și se verifică în fiecare an pentru eliminarea plantelor cu simptome de boală, fiind dublată de retestare, dacă este cazul;

c) plantele care în urma testării sunt găsite infectate sunt supuse devirusării prin tratare cu apă fierbinte (termoterapie) sau multiplicării *in vitro*, urmate de retestare și de verificare a autenticității. Plantele care în urma retestării sunt găsite libere de virusuri și de alte organisme similare virusurilor se verifică pentru prezenta altor ORNC-uri și dacă sunt găsite libere se trec pentru conservare în sera izolator, conform prevederilor de la lit.b);

d) materialul de înmulțire vegetativă a viței-de-vie de categoria inițial produs din stocul de plante prin metode clasice sau prin alte metode tehnice de înmulțire, fie în urma înrădăcinării, fie în urma altoirii, pe familii, în condiții de izolare și de prevenire totală a infestării cu organisme dăunătoare, constituie materialul de înmulțire vegetativă a viței-de-vie de categorie inițial, care este destinat înființării plantațiilor-mamă de categoria bază;

*2) materialul de înmulțire vegetativă a viței-de-vie de categoria bază:*

plantația-mamă bază pentru producerea de butași și de coarde pentru înrădăcinare sau pentru altoire trebuie să îndeplinească următoarele condiții:

a) terenul pe care se înființează plantația-mamă bază nu trebuie să fi fost cultivat cu viță-de-vie în ultimii 6 ani, iar solul trebuie să fie testat și găsit liber de nematozi-vectori ai virusurilor;

b) terenul trebuie să fie amplasată la o distanță de minimum 10 metri față de orice alte plante de viță-de-vie sau pomi fructiferi;

c) plantele-mamă bază se verifica vizual în fiecare an și nu trebuie să prezinte simptome ale prezenței ORNC-urilor. Plantele-mamă se supun inspecției oficiale și testării în fiecare an, conform prevederilor din anexa nr.1;

d) materialul recoltat direct de la plantele-mamă bază constituie materialul de înmulțire vegetativă a viței-de-vie de categoria bază care, în urma înrădăcinării sau a altoirii, este destinat înființării, de regulă, a plantațiilor-mamă certificat;

*3) materialul de înmulțire vegetativă a viței-de-vie de categoria certificat:*

plantația-mamă certificat trebuie să îndeplinească următoarele condiții:

a) terenul pe care se înființează plantația-mamă certificat nu trebuie să fi fost cultivat cu viță-de-vie în ultimii 6 ani, iar solul trebuie să fie testat și găsit liber de nematozi-vectori ai virusurilor;

b) terenul trebuie să fie amplasat la o distanță de minimum 10 metri față de alte plantații de viticole sau de pomi fructiferi;

c) plantele-mamă certificat se verifică vizual în fiecare an și nu trebuie să prezinte simptome ale prezenței ORNC-urilor;

d) materialul obținut din plantele-mamă certificat constituie materialul de înmulțire vegetativă a viței-de-vie de categoria certificat din care se obțin plante înrădăcinate altoite sau nealtoite de viță-de-vie din categoria certificat, destinate înființării plantațiilor de producție a strugurilor.

**21.** Respectarea perioadei de repaus al terenului pentru fiecare categorie biologică sau pentru fiecare tip de plantație este obligatorie. În această perioadă se urmăresc:

- 1) lipsa plantelor de viță-de-vie pe teren;
- 2) cultivarea terenului cu plante premergătoare care nu favorizează dezvoltarea în sol a vectorilor virusurilor;
- 3) dezinfectarea terenului înainte de înființării plantației producătoare de material viticol, în cazul identificării vectorilor de virusuri;
- 4) respectarea distanțelor de izolare a culturilor învecinate;
- 5) controlul periodic, eliminarea plantelor cu simptome ale prezenței ORNC-urilor și curățarea atentă a zonelor respective de protecție;
- 6) combaterea tuturor insectelor care ar putea favoriza infecția cu virusuri.

#### **Capitolul IV**

### **PRODUCEREA MATERIALULUI DE ÎNMULȚIRE VEGETATIVĂ A VIȚEI-DE-VIE**

**22.** Producerea materialului de înmulțire vegetativă a viței-de-vie se realizează în condițiile Legii nr.68/2013 despre semințe, ale Legii viei și vinului nr.57/2006 și ale prezentului Regulament.

**23.** Producerea materialului de înmulțire vegetativă a viței-de-vie trebuie să includă următoarele etape:

- 1) crearea soiurilor și a clonelor de soi, a materialului de înmulțire vegetativă a viței-de-vie de categoriile inițial și bază se realizează în condițiile Legii nr.39/2008 privind protecția soiurilor de plante;
- 2) testarea și înregistrarea soiurilor și a clonelor de soi se efectuează conform cerințelor Legii nr.68/2013 despre semințe;
- 3) organizarea plantațiilor de conservare a soiurilor și a clonelor de soi se realizează de către ameliorator și de către unitățile de selecție. Soiurile și clonele se testează la prezența organismelor dăunătoare, se tratează, după caz, de acestea și se multiplică în condiții adecvate, asigurând conservarea soiurilor și a clonelor de soi pe întreaga durată de multiplicare;
- 4) înființarea plantațiilor de preînmulțire se efectuează de către unitățile de preînmulțire;
- 5) înființarea plantațiilor portaltoi și a plantațiilor altoi se efectuează de către unitățile de înmulțire;
- 6) producerea materialului de înmulțire vegetativă a viței-de-vie se realizează în unitățile specializate, în condițiile pct.11 subpct.12). La producerea materialului de înmulțire vegetativă a viței-de-vie de diferite categorii procesul de multiplicare este supus unei supravegheri distincte din partea Agenției pentru fiecare categorie.

**24.** Unitățile specializate se înscriu în Registrul agenților economici înregistrați pentru producerea și/sau pentru prelucrarea și/sau comercializarea semințelor, ținut de Agenție în conformitate cu prevederile Legii nr.68/2013 despre semințe.

**25.** Unitățile specializate trebuie să dispună de personal calificat, de instalații și încăperi specializate (frigidere, beciuri), de echipamente și terenuri necesare realizării activității impuse de actele normative și în limitele atribuțiilor acordate prin înregistrare.

**26.** Activitatea unităților specializate se desfășoară sub controlul Agenției și cu acordul în scris al amelioratorului pe durata termenului de valabilitate al brevetului pentru soi sau clonă, în conformitate cu Legea 39/2008 privind protecția soiurilor de plante.

**27.** Unitățile specializate vor ține evidența activităților de producere, de prelucrare și comercializare, a provenienței, a lucrărilor și observațiilor efectuate, a schițelor plantațiilor, a dotării tehnice, a producției obținute și a destinației acesteia, a apariției ORNC-urilor și a măsurilor pentru prevenirea sau combaterea acestora și vor întocmi, după caz, următoarele acte, conform modelelor



elaborate și puse la dispoziție de către Agenție:

- 1) registrul plantațiilor-mamă altoi și plantațiilor-mamă portaltoi;
- 2) registrul de pepinieră/ școlii de vițe;
- 3) registrul de intrări și ieșiri ale materialului de înmulțire vegetativă a viței-de-vie;
- 4) actele de recunoaștere a plantațiilor-mamă și a școlilor de vițe;
- 5) actele de efectuare a controlului fitosanitar, procesele-verbale de prelevare a probelor și actele privind testarea materialului de înmulțire vegetativă a viței-de-vie;
- 6) declarațiile privind etichetarea materialului de înmulțire vegetativă a viței-de-vie;
- 7) certificatele de valoare biologică emise de către Agenție.

**28.** Declarațiile privind producerea materialului de înmulțire vegetativă a viței-de-vie trebuie să fie prezentate Agenției în următoarele termene:

- 1) pentru butașii-altoi pentru altoire – până la 1 martie;
- 2) pentru butașii-portaltoi pentru altoire – până la 10 aprilie;
- 3) pentru vițe altoite – până la 15 iunie;
- 4) pentru vițe înrădăcinate – până la 1 iulie.

## **Capitolul V CONTROLUL OFICIAL**

**29.** Controlul oficial se realizează prin verificarea corespunderii calității tuturor categoriilor de material de înmulțire vegetativă a viței-de-vie cu cerințele prezentului Regulament în toate etapele procesului de producere, inclusiv în plantațiile viticole destinate producerii materialului de înmulțire vegetativă a viței-de-vie și comercializării, inclusiv exportului și importului.

**30.** Autoritatea administrativă centrală cu funcții de executare a controlului oficial este Agenția Națională pentru Siguranța Alimentelor (în continuare – *Agenție*).

**31.** În sensul prezentului Regulament, controlul oficial include controlul fitosanitar, inspecția în câmp și controlul privind certificarea și comercializarea loturilor de material de înmulțire vegetativă a viței-de-vie.

**32.** În cadrul prezentului Regulament, Agenția poate autoriza o altă persoană juridică sau fizică pentru a efectua inspecțiile în câmp.

## **Capitolul VI CONTROLUL FITOSANITAR**

**33.** Controlul fitosanitar se realizează conform programului elaborat de către Agenție prin examinarea vizuală a plantațiilor și prin testarea de laborator a eșantioanelor de material de înmulțire vegetativă a viței-de-vie, conform cerințelor specificate în anexa nr.1.

**34.** Pentru realizarea controlului fitosanitar, unitățile specializate trebuie să pună la dispoziția inspectorilor Agenției toate datele, documentele și informațiile referitoare la materialul de înmulțire vegetativă a viței-de-vie de care dispune și să permită acestora să facă investigațiile pe care le consideră necesare, în conformitate cu cadrul normativ aferent.

**35.** Rezultatele controlului fitosanitar se înscriu în Registrul de stat fitosanitar cu întocmirea, în două exemplare, a actului privind controlul fitosanitar. Un exemplar se remite unității specializate.

**36.** Testarea anuală privind existența bolilor se face individual în cazul materialului de înmulțire vegetativă a viței-de-vie de categorie inițial și pe probe medii în cazul materialului de înmulțire vegetativă a viței-de-vie de categoriile bază, certificat și standard, conform prevederilor secțiunii 8 din anexa nr.1.

**37.** Examinarea vizuală a plantațiilor-mamă portaltoi și plantațiilor-mamă altoi la prezența simptomelor ORNC-urilor se efectuează de către inspectorii Agenției, și anume:

- 1) în faza de înflorire, în lunile mai și iunie – la prezența simptomelor bolilor virotice cum ar fi mozaicul venelor viței-de-vie (*Grapevine vein mosaic virus*), scurtnodarea viței-de-vie (*Grapevine fanleaf virus*) și mozaicul galben al viței-de-vie (*Grapevine yellow mosaic virus*);
- 2) în faza de coacere a strugurilor, în lunile septembrie și octombrie – la prezența simptomelor bolilor virotice, cum ar fi răsucirea frunzelor (*Grapevine leaf roll virus, GLRaV*) și răsucirea marginii

venelor (*Grapevine vein banding virus*), precum și ale bolilor de etiologie fitoplasmică, ca îngălbenirea aurie (*Flavescence doree*) și înnegrirea lemnului (*Bois noir*);

3) după căderea frunzelor, în lunile de toamnă – la prezența simptomelor bolilor virotice, precum deformarea lăstarilor infectați cu virusul *GFLV* (*Grapevine Fanleaf Virus*), maturarea insuficientă a lăstarilor în cazul infecțiilor fitoplasmice, precum și apariția galelor cauzate de cancerul bacterian la vița-de-vie, provocat de *A. Vitis* (*Agrobacterium vitis*).

**38.** Examinarea vizuală a vițelor altoite în școlile de vițe se efectuează o singură dată la toți indicatorii prevăzuți de prezentul Regulament în perioada august-octombrie, identificându-se plantele străine și plantele cu simptome ale ORNC-urilor.

**39.** În cazul în care la controlul fitosanitar sunt depistate și marcate plante cu simptome specifice virusurilor, acestea se elimină și dacă se considera necesar, se pot recolta probe individuale reprezentative în scopul determinării virusului specific.

**40.** Dacă la controlul fitosanitar sunt identificate simptome ale cancerului bacterian, butucii afectați, dar și butucii vecini acestora (câte unul din ambele părți) se marchează, iar ulterior se elimină prin defrișare. În cazul depistării:

1) în plantația-mamă de categoria inițial, cel puțin a unei plante cu simptome de cancer bacterian – plantația se respinge;

2) în plantația-mamă de categoria bază, cel puțin a unei plante cu simptome de cancer bacterian – plantația se declasează în plantație de categoria certificat;

3) în plantația-mamă de categoria certificat, în cazul afectării butucilor cu cancer bacterian a mai mult de 5% sau, atunci când cumulativ, pe parcursul anilor, afectarea a constituit mai mult de 8% – plantația se respinge.

**41.** Butucii eliminați prin defrișare și materialul de înmulțire vegetativă a viței-de-vie afectat de cancerul bacterian se distrug prin ardere.

**42.** Testările de laborator se fac pe eșantioanele recoltate de către inspectorii Agenției, de regulă în perioada optimă din timpul vegetației, excluzând perioadele foarte călduroase, așa cum este prevăzut în secțiunea a 2-a din anexa nr.1.

**43.** Eșantioanele de material de înmulțire vegetativă a viței-de-vie se trimit la un laborator de încercări, acreditat în modul stabilit, și sunt supuse testării pentru ORNC-urile enumerate în secțiunile 6 și 7 din anexa nr.1, indiferent de aspectul simptomatic al plantelor de la care au fost recoltate eșantioanele.

**44.** În cazul în care niciun laborator de încercări acreditat nu deține expertiza, echipamentele, infrastructura și personalul necesare pentru efectuarea testelor de laborator, Agenția poate solicita unui alt laborator specializat din cadrul organizațiilor din domeniile cercetării și inovării să efectueze aceste teste fitosanitare.

**45.** Suplimentar la prevederile secțiunii 8 din anexa nr.1, la testarea eșantioanelor în laboratorul de încercări se aplică protocoalele Organizației Europene și Mediteraneene pentru Protecția Plantelor (în continuare – *OEPP*) sau alte protocoale care sunt recunoscute la nivel internațional. În cazul în care nu există astfel de protocoale, se aplică protocoalele relevante stabilite la nivel național.

**46.** Agenția și, după caz, unitățile specializate trimit eșantioanele către laboratorul de încercări acreditat și/sau către laboratorul specializat, acceptat oficial de către Agenție.

**47.** Metoda de testare aplicată eșantionului este indexarea pe plante-indicator. Pot fi aplicate și alte metode de testare în cazul în care, pe baza unor cercetări științifice evaluate *inter pares*, se demonstrează că acestea produc rezultate la fel de fiabile ca și indexarea pe plante-indicator.

**48.** Eșantionarea pentru testare se efectuează de către Agenție și, dacă este cazul, de către unitatea specializată, cu întocmirea unui proces-verbal de prelevare a probelor pentru testarea la fiecare formă de virus, formă latentă de cancer bacterian și la bolile fitoplasmice.

Eșantioanele prelevate de către unitatea specializată se trimit la laborator în termen de 48 de ore.

**49.** Testarea eșantioanelor se efectuează în decurs de cel mult 20 de zile de la data prelevării acestora, iar rezultatele testării se înscriu în Actul de testare pentru testarea la fiecare formă de virus, la fiecare formă latentă de cancer bacterian și la bolile fitoplasmice.

**50.** În cazul obținerii unui rezultat pozitiv la prezența virusurilor în plantațiile-mamă supuse testării:

1) de categoria inițial și bază:

a) a mai puțin de 10% – butucii cu simptome se elimină prin defrișare și se distrug prin ardere, iar plantația-mamă este monitorizată de către Agenție;

b) a mai mult de 10% sau, cumulativ pe parcursul anilor, a mai mult de 15% – plantația altoi se declasează de către Agenție și este trecută în categoria de plantație viticolă destinată producerii strugurilor, iar plantația portaltoi se defrișează sau, prin altoirea pe loc, este trecută în categoria de plantație viticolă destinată producerii strugurilor;

2) de categoria certificat:

a) a mai puțin de 10% – butucii se elimină din plantație în timpul controlului fitosanitar;

b) a mai mult de 10% – materialul de înmulțire de categoria certificat se declasează de către Agenție și se trece în categoria standard, destinată producerii strugurilor.

**51.** În cazul obținerii unui rezultat pozitiv la prezența bolilor fitoplasmice în plantația-mamă de orice categorie:

1) a mai puțin de 1% – butucii cu simptome se elimină prin defrișare și se distrug prin ardere, iar plantația-mamă este monitorizată de către Agenție;

2) a mai mult de 1% – recoltarea pentru multiplicare a butașilor-altoi și butașilor-portaltoi din plantația respectivă este interzisă.

**52.** Afectarea cumulativă de virusuri a materialului de înmulțire vegetativă a viței-de-vie de categoriile inițial, bază și certificat nu trebuie să depășească 5%, iar a celui de categoria standard nu trebuie să depășească 10%.

**53.** Nu se admite afectarea cu forma latentă a cancerului bacterian a tuturor categoriilor de material de înmulțire vegetativă a viței-de-vie. La constatarea infectării lotului de material de înmulțire vegetativă a viței-de-vie cu infecția de cancer bacterian, acesta trebuie supus tratamentului cu apă fierbinte și testat ulterior la prezența agrobacteriei *Rizobium vitis*.

**54.** Nu se admite afectarea cu boli fitoplasmice a tuturor categoriilor de material de înmulțire vegetativă a viței-de-vie. La identificarea unei infecții fitoplasmice, lotul de material de înmulțire vegetativă a viței-de-vie este supus tratamentului cu apă fierbinte și testat ulterior la prezența agentului patogen al bolii fitoplasmice.

**55.** La constatarea unui grad de afectare mai mare decât cel specificat la pct.52, materialul de înmulțire vegetativă a viței-de-vie se supune procedurii de purificare fitosanitară, cu testarea de laborator repetată, și se declasează de către Agenție într-o categorie inferioară, cu condiția ca procentul de afectare pentru categoria respectivă să se încadreze în limitele stabilite de prezentul Regulament.

**56.** La depistarea ORNC-urilor și în scopul combaterii și neadmiterii răspândirii acestora, materialul de înmulțire vegetativă a viței-de-vie este tratat obligatoriu cu produse de uz fitosanitar permise de actele normative în domeniul fitosanitar și conform recomandărilor de utilizare a preparatelor respective.

**57.** Pentru prevenirea răspândirii ORNC-urilor, materialul de înmulțire vegetativă a viței-de-vie, înainte de altoire, și materialul săditor, înainte de comercializare, face obiectul unui tratament cu apă fierbinte, așa cum este prevăzut în secțiunea 8 din anexa nr.1.

**58.** Examinarea probelor de sol menționate la pct.18 subpct.3) se efectuează în decurs de cel mult 10 zile din ziua prelevării acestora, prin metode aprobate de instituția științifică din domeniu. Rezultatele examinării se înscriu în actul de examinare a probelor de sol la prezența nematozilor-vectori ai virusurilor viței-de-vie.

## Capitolul VII

### INSPECȚIA ÎN CÂMP A MATERIALULUI DE ÎNMULȚIRE VEGETATIVĂ A VIȚEI-DE-VIE

**59.** Inspecția în câmp, așa cum este prevăzut în secțiunea a 5-a din anexa nr.1, se efectuează pentru:

1) *stabilirea provenienței și a categoriei materialului de înmulțire vegetativă a viței-de-vie:*

a) proveniența materialului de înmulțire vegetativă a viței-de-vie se stabilește pe baza

documentelor oficiale de calitate, a registrului plantației-mamă sau a registrului școlii de vițe, după caz, care trebuie completate la zi de către fiecare unitate specializată, înregistrată pentru producerea materialului de înmulțire vegetativă a viței-de-vie;

b) fiecare parcelă trebuie să cuprindă material de înmulțire vegetativă a viței-de-vie de aceeași proveniență și să poarte un număr de identitate propriu;

c) categoria materialului de înmulțire vegetativă a viței-de-vie se stabilește de către inspectorul Agenției pe baza verificării actelor de proveniență, a trasabilității și a inspecțiilor efectuate în diferite etape ale producerii;

d) inspecția materialului de înmulțire vegetativă a viței-de-vie de toate categoriile se face de către Agenție în conformitate cu planurile de inspecție și control, coordonate cu producătorul pe baza declarației de multiplicare;

2) *determinarea autenticității și a purității soiului, a categoriei materialului de înmulțire vegetativă a viței-de-vie:*

a) autenticitatea și puritatea soiului, sub raportul sortimental, se stabilește prin examinarea oficială în câmp a caracterelor morfologice și a însușirilor fiziologice, conform descrierii soiului, a tipului sau a clonei, conform specificului din anexa nr.6. În plantațiile-mamă producătoare de coarde de soiuri roditoare se ține cont și de caracteristicile strugurilor care, în plantațiile de material de înmulțire vegetativă a viței-de-vie de categoriile inițial, bază sau certificat, pot fi lăsați anume pentru aceste determinări, fără a fi considerat un obiectiv pentru producție;

b) categoria materialului de înmulțire vegetativă a viței-de-vie va fi aceeași pe toată perioada de existență a plantației-mamă, dacă cerințele de puritate și de stare de sănătate corespund categoriei;

c) categoria vițelor altoite se stabilește în conformitate cu prevederile pct.19;

d) în timpul inspecției în câmp inspectorul Agenției întocmește actul de efectuare a recunoașterii în plantațiile-mamă altoi/portaltoi, în școala de vițe, cu înregistrarea rezultatelor examinărilor și a eventualelor măsuri de remediere necesare. Un exemplar semnat rămâne la unitatea specializată;

e) inspectorul Agenției eliberează, în urma inspecțiilor în câmp, actele oficiale de inspecție în care consemnează decizia de admitere, de admitere sub rezervă (cu termen de remediere) sau de respingere a materialului de înmulțire vegetativă a viței-de-vie în cauză, după care producătorul poate trece la recoltarea materialului de înmulțire vegetativă a viței-de-vie, cu respectarea identității acestuia pe loturi, iar pentru materialul de înmulțire vegetativă a viței-de-vie de categoria inițial, indicat la pct.20 subpct.1) litera a), amelioratorul eliberează actul de efectuare a recunoașterii soiului sau a clonei;

3) *controlul privind aplicarea lucrărilor specifice în culturile de producere a materialului de înmulțire vegetativă a viței-de-vie (în funcție de categoria acestuia):*

a) modul de întreținere a solului care trebuie să fie permanent afânat, fără buruieni și liber de nematozi-vectori ai virusurilor;

b) protecția fitosanitară privind aplicarea tratamentelor pentru prevenirea sau combaterea organismelor dăunătoare care afectează calitatea materialului de înmulțire;

c) realizarea lucrărilor în verde, la timp și în mod corespunzător;

d) efectuarea lucrărilor de recunoaștere a purității soiului;

e) marcarea vițelor cu simptome ale prezenței ORNC-urilor care afectează calitatea materialului viticol sau a celor de carantină sau a vițelor cu o dezvoltare necorespunzătoare și consemnarea acestora de către inspectorul Agenției în registrul plantației-mamă sau în registrului școlii de vițe, urmate de următoarele măsuri:

- eliminarea plantelor cu simptome ale prezenței ORNC-urilor din plantațiile-mamă și din școlile de vițe și distrugerea lor, cu excepția celor care pot fi tratate;

- recoltarea probelor, dacă este cazul, pentru efectuarea unor testări prin sondaj, cu scopul de a verifica starea sanitară a plantelor cu simptome de infectare cu ORNC-uri, a plantelor din zonele învecinate sau a întregii culturi;

- recoltarea în prima fază a plantelor cu o dezvoltare necorespunzătoare din plantațiile-mamă și distrugerea materialului viticol obținut;

4) *condițiile generale de declarare sau de respingere în câmp:*

a) plantațiile-mamă și materialul de înmulțire vegetativă a viței-de-vie rezultat din acestea, precum și materialul de înmulțire vegetativă a viței-de-vie din școlile de vițe supuse controlului, care nu îndeplinesc condițiile tehnice pentru categoria stabilită la înființare, dar care îndeplinesc condițiile pentru o categorie inferioară, se declasează și se trec la categoria inferioară precedentei;

b) se resping plantațiile-mamă și materialul de înmulțire vegetativă a viței-de-vie rezultat din acestea, precum și materialul de înmulțire vegetativă a viței-de-vie din școlile de vițe care:

- sunt afectate de ORNC-uri sau nu au fost luate măsurile oficiale privind îndeplinirea condițiilor pentru celelalte ORNC-uri prezentate în anexa nr.1;

- sunt grav afectate de calamități și dau părți de plante de calitate necorespunzătoare;

- nu au acte oficiale de proveniență sau de testare la prezența ORNC-urilor prevăzute de prezentul Regulament;

- nu sunt îndeplinite prevederile prezentului Regulament;

c) distrugerea materialului de înmulțire vegetativă a viței-de-vie respins sau modul de utilizare al materialului de înmulțire vegetativă a viței-de-vie respins trebuie consemnate într-un act de formă liberă, iar o copie a acestuia trebuie prezentată Agenției. Actele ce documentează distrugerea materialului de înmulțire vegetativă a viței-de-vie, conform prevederilor prezentului Regulament, stau la baza justificării trecerii la pierderi a cheltuielilor suportate de către unitatea specializată.

**60.** Condițiile minime pentru efectuarea inspecțiilor sunt prevăzute în anexa nr.7.

**61.** Dacă în urma controlului inspectorul Agenției a constatat că materialului de înmulțire vegetativă a viței-de-vie nu întrunește condițiile prevăzute, acesta anunță imediat unitatea specializată în scris.

**62.** Dacă unitatea specializată nu este de acord cu decizia luată de către inspectorul Agenției, aceasta poate cere inspecția repetată în maximum 7 zile lucrătoare de la data primirii deciziei inspectorului.

**63.** Conducerea Agenției decide, în maximum 5 zile lucrătoare de la data recepționării cererii unității specializate, cu privire la efectuarea sau motivarea respingerii inspecției repetate. După efectuarea inspecției repetate, Agenția va trimite unității specializate, în maximum 10 zile lucrătoare, actul întocmit în urma inspecției repetate.

## Capitolul VIII

### CONTROLUL, CERTIFICAREA ȘI COMERCIALIZAREA

**64.** Controlul și certificarea loturilor de material de înmulțire vegetativă a viței-de-vie, în vederea respectării condițiilor prevăzute în anexele nr.3, nr.4 și nr.5, se efectuează de către Agenție.

**65.** Materialul de înmulțire vegetativă a viței-de-vie care a fost admis la certificare în urma efectuării inspecției în câmp se recoltează, se supune sortării și ambalării conform condițiilor prevăzute în anexele nr.3 și nr.4. Acesta trebuie să fie sănătos, viabil, bine dezvoltat și maturat.

**66.** Un lot de material de înmulțire vegetativă a viței-de-vie se constituie din același soi sau aceeași clonă, combinație altoi/portaltoi, având aceeași proveniență și cu același număr de identitate al parcelei.

**67.** Materialul de înmulțire vegetativă a viței-de-vie care corespunde prevederilor prezentului Regulament poate fi etichetat și sigilat conform prevederilor din anexa nr.5

**68.** Materialul de înmulțire vegetativă a viței-de-vie destinat comercializării, la solicitare, se examinează de către inspectorul Agenției privind corespunderea cu indicii de calitate, conform cerințelor din anexele nr.3, nr.4 și nr.5, cu întocmirea raportului de analiză.

**69.** Inspectorul Agenției verifică corectitudinea acțiunilor prevăzute la pct.68 și eliberează, la solicitare, certificatul de valoare biologică.

**70.** În cazul în care materialul de înmulțire vegetativă a viței-de-vie nu corespunde prevederilor prezentului Regulament și prevederilor în vigoare privind carantina fitosanitară, inspectorul Agenției respinge certificarea și comercializarea acestuia. Dacă nu mai pot fi întreprinse alte măsuri prin care materialul de înmulțire vegetativă a viței-de-vie să satisfacă cerințele necesare certificării, acesta se distruge.

## Capitolul IX

## MARCAREA

**71.** Ambalajele și pachetele sau legăturile trebuie să fie prevăzute cu o etichetă rezistentă la rupere, la umiditate și intemperii, imprimată în limba română, cu caractere indelibile, cu mențiunile obligatorii și conform cerințelor prevăzute în anexa nr.5.

**72.** Eticheta trebuie să fie fixată în mod nedetașabil pe exteriorul ambalajului sau al pachetului sau al legăturii de material de înmulțire vegetativă a viței-de-vie, astfel încât orice deteriorare sau rupere să poată fi recunoscută.

**73.** Pe baza declarației privind etichetarea materialului de înmulțire vegetativă a viței-de-vie, înainte de întocmirea raportului de analiză, inspectorul Agenției generează și atribuie numerele și seria etichetelor pentru materialul de înmulțire vegetativă a viței-de-vie supus certificării.

**74.** Etichetele sunt imprimate, respectându-se intervalul și numărul de serie atribuit de către inspectorul Agenției, cheltuielile fiind suportate de către depunătorul declarației privind etichetarea materialului de înmulțire vegetativă a viței-de-vie.

**75.** Culoarea etichetei este:

1) albă cu o linie violetă pe diagonală pentru materialul de înmulțire vegetativă a viței-de-vie de categoria inițial;

2) albă pentru materialul de înmulțire vegetativă a viței-de-vie de categoria bază;

3) albastră pentru materialul de înmulțire vegetativă a viței-de-vie de categoria certificat;

4) galbenă închis (portocalie) pentru materialul de înmulțire vegetativă a viței-de-vie de categoria standard.

**76.** Agenția poate permite unităților specializate din Republica Moldova comercializarea mai multor ambalaje sau pachete sau legături de material de înmulțire vegetativă a viței-de-vie de aceeași proveniență și cu aceleași caracteristici cu utilizarea unei singure etichete cu specificările din anexa nr.5.

**77.** În cazul specificat la pct.76, ambalajele sau legăturile trebuie să fie legate între ele, astfel încât la separarea lor legătura să fie deteriorată și imposibil de refăcut. Fixarea etichetei trebuie să fie asigurată de această legătură. Nu se admite o nouă închidere (sigilare).

**78.** Eticheta specificată la pct.75 poate să includă și date despre starea fitosanitară a materialului de înmulțire vegetativă a viței-de-vie. Cu toate acestea, toate informațiile aplicate pe etichetă și cele conținute în actul de efectuare a controlului fitosanitar trebuie să fie echivalente.

**79.** Numerele atribuite etichetelor se înregistrează de către Agenție în registrul de evidență a etichetelor.

**80.** În registrul de evidență a etichetelor se înscriu următoarele informații: denumirea unității specializate, denumirea materialului de înmulțire vegetativă a viței-de-vie, soiul și clona, culoarea etichetelor, seria și numărul de ordine (intervalul de la ... până la ...).

**81.** Raportul privind folosirea etichetelor de către unitățile specializate se prezintă anual Agenției:

1) pentru părți ale plantei de viță-de-vie – până la 30 aprilie;

2) pentru vițele altoite – până la 1 iunie;

3) pentru vițele înrădăcinate – până la 1 august.

Etichetele trebuie păstrate de către beneficiarul materialului de înmulțire vegetativă a viței-de-vie cel puțin un 1 și să fie disponibile pentru Agenție.

## Capitolul X COMERCIALIZAREA

**82.** Identitatea, autenticitatea și calitatea materialului de înmulțire vegetativă a viței-de-vie trebuie menținute din momentul recoltării sau al detașării de pe planta-mamă până la livrarea către consumatorul final prin controale oficiale în timpul comercializării, cel puțin prin luarea probelor pentru verificarea respectării prezentului Regulament.

**83.** Comercializarea materialului de înmulțire vegetativă a viței-de-vie se efectuează în loturi omogene, ambalat în legături sau pachete, sau în ambalaje sigilate, astfel încât să nu poată fi deschise fără a nu deteriora sistemul de sigilare și/sau eticheta. Ambalarea se efectuează conform condițiilor din anexa nr.4.

**84.** La comercializare ambalajul trebuie să fie intact și să nu prezinte urme demne de deschidere sau manipulare.

**85.** Prin derogare de la pct.83, în temeiul condițiilor specifice menționate la anexa nr.4, materialul de înmulțire vegetativă a viței-de-vie poate fi comercializat și la bucată, fiind însoțit doar de eticheta care va include și date despre starea fitosanitară a acestuia.

**86.** La comercializarea cu amănuntul, nu se permite desfacerea pachetelor sau legăturilor sigilate, decât dacă fiecare component al pachetului sau al legăturii este prevăzut cu etichetă individuală.

**87.** Comercializarea materialului de înmulțire vegetativă a viței-de-vie cu simptome de boală (ORNC-uri) este interzisă.

## **Capitolul XI**

### **PRODUCEREA PRIN TEHNICI DE ÎNMULȚIRE IN VITRO**

**88.** Materialul de înmulțire vegetativă a viței-de-vie de categoria inițial produs prin tehnicile de înmulțire *in vitro* se exceptează de la obligația îndeplinirii condițiilor prevăzute la anexele nr.3 și nr.4, cu condiția îndeplinirii următoarelor prevederi:

1) plante de viță-de-vie obținute prin cultura *in vitro*:

a) plante neacclimatizate – minibutași înrădăcinați proveniți din maximum 4 subculturi, livrabile în vase cu mediu de cultură agarizat;

b) plante acclimatizate – vițe înrădăcinate provenite din cultura *in vitro*, acclimatizate în ghivece nutritive, având lăstarul verde de minimum 15 cm;

2) plante de viță-de-vie înrădăcinate obținute din sera nucleu izolator în ghivece nutritive:

a) butași înrădăcinați proveniți din lăstari verzi – pot fi livrați (comercializați) numai după lemnificarea butașului înrădăcinat care are un lăstar verde de minimum 20 cm;

b) butași lemnificați înrădăcinați de un internod:

- butași lemnificați înrădăcinați de un nod cu mugur viabil și un internod cu dimensiuni minime: lungimea internodului de 10 cm și 4 mm măsurat pe diametrul mare, iar lăstarul verde de minimum 20 cm;

- butași lemnificați de un internod cu nod bazal și un mugur viabil cu dimensiuni minime: lungimea internodului de 10 cm și 4 mm măsurat pe diametrul mare, iar lăstarul verde de minimum 20 cm;

3) plante de viță-de-vie obținute în cartonaje sau pungi:

a) vițele înrădăcinate trebuie să aibă dimensiunile prevăzute în anexa nr.3, cu precizarea că pot fi comercializate și cu lăstari verzi, având lungimea minimă de 25 cm;

b) vițele altoite trebuie să aibă dimensiunile prevăzute în anexa nr.3, cu precizarea că pot fi comercializate și cu lăstari verzi, având lungimea minimă de 25 cm.

**89.** Materialul de înmulțire vegetativă a viței-de-vie de categoria inițial, produs prin tehnicile de înmulțire *in vitro* poate fi comercializat și în alte condiții prevăzute în mod expres în contractul de vânzare-cumpărare.

Anexa nr.1

la Regulamentul privind producerea, controlul calității,  
certificarea și comercializarea materialului  
de înmulțire vegetativă a viței-de-vie

## **CONDIȚII REFERITOARE LA CULTURĂ**

### **Secțiunea 1**

#### **Identitate, puritate și condiții privind cultura viței-de vie**

**1.** Cultura (vița-de-vie) trebuie să aibă identitatea și puritatea în ceea ce privește soiurile și, după caz, clonele.

**2.** Starea culturii și starea de dezvoltare a acesteia trebuie să permită suficiente controale ale

identității și purității culturii din punctul de vedere al soiurilor și, dacă este necesar, al clonelor, precum și ale stării sale de sănătate.

## **Secțiunea a 2-a**

### **Cerințe fitosanitare aplicabile plantațiilor-mamă de viță-de-vie destinate producerii tuturor categoriilor de material de înmulțire și pepinierelor viticole (școlilor de vițe) din toate categoriile**

3. Prezenta secțiune se aplică plantațiilor-mamă de viță-de-vie destinate producerii tuturor categoriilor de material de înmulțire, precum și pepinierelor viticole din toate categoriile.

4. În urma unei inspecții vizuale, plantațiile-mamă de viță-de-vie și pepinierele viticole sunt declarate libere de ORNC-urile enumerate în secțiunile 6 și 7, în ceea ce privește genul sau specia în cauză.

Plantațiile-mamă de viță-de-vie și pepinierele viticole sunt supuse eșantionării și testării pentru identificarea ORNC-urilor enumerate în secțiunea 7 în ceea ce privește genul sau specia în cauză. În cazul în care există îndoieli cu privire la prezența ORNC-urilor enumerate în secțiunile 6 și 7, în ceea ce privește genul sau specia în cauză, plantațiile-mamă de viță-de-vie și pepinierele viticole sunt eșantionate și testate.

5. Inspecția vizuală și, dacă este cazul, eșantionarea și testarea plantațiilor-mamă de viță-de-vie și a pepinierelor viticole în cauză se efectuează în conformitate cu secțiunea 8.

6. Conform prevederilor de la pct.2, eșantionarea și testarea se efectuează în perioada cea mai potrivită a anului, ținându-se cont de condițiile climaterice și de condițiile de cultivare a viței-de-vie, dar și de biologia ORNC-urilor relevante pentru vița-de-vie respectivă.

Pentru eșantionare și testare se aplică procedurile relevante stabilite la nivel național sau pot fi aplicate protocoalele recunoscute la nivel internațional ale statelor membre ale Uniunii Europene, care au fost adoptate de către autoritatea administrativă centrală responsabilă de efectuarea controlului.

Eșantionarea și testarea butucilor din plantațiile-mamă destinate producției de material de înmulțire de categoria inițial se efectuează prin indexarea biologică a plantelor-indicator pentru a evalua prezența virusurilor, a virozilor, a bolilor asemănătoare virozilor și a fitoplasmelor sau prin intermediul altor protocoale echivalente recunoscute la nivel național și internațional.

## **Secțiunea a 3-a**

### **Cerințe privind solul și condiții de producție aplicabile plantațiilor-mamă de viță-de-vie destinate producerii tuturor categoriilor de material de înmulțire, precum și pepinierelor viticole (școlilor de vițe) din toate categoriile de material de înmulțire**

7. Vițele din plantațiile-mamă de viță-de-vie și din pepinierele viticole pot fi plantate doar în sol sau, după caz, în ghivece cu substraturi de cultură libere de orice organisme dăunătoare care pot găzdui virusurile enumerate în secțiunea 7. Statutul de *liber* de astfel de organisme dăunătoare se stabilește prin eșantionare și prin testare.

Eșantionarea și testarea se efectuează ținându-se cont de condițiile climaterice și de biologia organismelor dăunătoare care pot găzdui virusurile enumerate în secțiunea 7.

8. Eșantionarea și testarea nu se efectuează atunci când Agenția concluzionează, pe baza unei inspecții oficiale, că solul este liber de organisme dăunătoare care pot găzdui virusurile enumerate în secțiunea 7.

Eșantionarea și testarea nu se efectuează în cazul în care vițele nu au fost cultivate în solul de producție timp de cel puțin 5 ani și în cazul în care nu există nicio îndoială cu privire la absența în sol a organismelor dăunătoare care pot găzdui virusurile enumerate în secțiunea 7.

9. În ceea ce privește eșantionarea și testarea, se aplică protocoalele naționale sau cele internaționale recunoscute la nivel național.

## **Secțiunea a 4-a**



### Cerințe privind situl de producție sau zona

10. Plantațiile-mamă de viță-de-vie și pepinierele viticole se stabilesc în condiții corespunzătoare pentru a preveni orice risc de contaminare cu organisme dăunătoare care ar putea găzdui virusurile enumerate în secțiunea 7.

11. Pepinierele viticole (școlile de vițe) nu se amplasează într-o plantație viticolă sau într-o plantație-mamă de viță-de-vie. Distanța minimă față de o plantație viticolă sau față de o plantație-mamă viticolă trebuie să fie de 3 metri.

12. Pe lângă cerințele fitosanitare, cerințele privind solul și condițiile de producție din secțiunile 2 și 3, materialul de înmulțire este produs în conformitate cu cerințele referitoare la situl de producție, astfel cum se prevede în secțiunea 8, pentru a limita prezența organismelor dăunătoare enumerate în secțiunea respectivă.

### Secțiunea a 5-a

#### Inspecții oficiale

13. Inspecțiile oficiale anuale în câmp atestă că materialul de înmulțire produs în plantațiile-mamă de viță-de-vie și în pepinierele viticole (școlile de vițe) sunt conforme cu cerințele de la secțiunile 2, 3 și 4.

14. Aceste inspecții oficiale se efectuează de către inspectorii autorizați (responsabili) ai Agenției, în conformitate cu secțiunea 8.

15. În cazul apariției unor litigii care pot fi soluționate fără a se aduce prejudicii calității materialului de înmulțire, se efectuează inspecții oficiale suplimentare în câmp.

### Secțiunea a 6-a

#### Lista ORNC-urilor a căror prezență trebuie stabilită printr-o inspecție vizuală și, în caz de îndoieli, prin eșantionare și testare, în conformitate cu secțiunea 2 punctul 2

| Genul sau specia materialelor de înmulțire a viței-de-vie, altele decât semințele | ORNC-uri  |
|---|---|
| <b>Insecte și acarieni</b>  |   |
| <i>Vitis vinifera</i> L. nealtoită  | Filoxera ( <i>Viteus vitifoliae</i> Fitch [VITEVI])   |
| <i>Vitis</i> L., alta decât <i>Vitis vinifera</i> L. nealtoită                    | Filoxera ( <i>Viteus vitifoliae</i> Fitch [VITEVI])   |
| <b>Bacterii</b>   |   |
| <i>Vitis</i> L.   | Cancer bacterian ( <i>Rizobium vitis</i> [AGRBVI])  |
| <i>Vitis</i> L.   | Necroza bacteriană ( <i>Xylophilus ampelinus</i> Willems et al. [XANTAM])                               |
| <b>Virusuri, viroizi, boli asemănătoare virozelor și fitoplasme</b>               |   |
| <i>Vitis</i> L.   | Lemnul negru – Bois Noir ( <i>Candidatus</i> Phytoplasma solani Quaglino et al. [PHYPSO])               |
| <i>Vitis</i> L.   | Îngălbenirea aurie - Flavescence doree ( <i>Candidatus</i> Phytoplasma solani Quaglino et al. [PHYP64]) |

### Secțiunea a 7-a

#### Lista ORNC-urilor a căror prezență trebuie stabilită printr-o inspecție vizuală și, în cazuri speciale, prin eșantionare și testare, în conformitate cu secțiunea a 2- punctul 2 și cu secțiunea 8

| Genul sau specia  | ORNC-uri  |
|---|---|
| <b>Virusuri, viroizi, boli asemănătoare virozelor și fitoplasme</b>                         |   |
| Materiale de înmulțire a <i>Vitis</i> L., altele decât semințele                            | Mozaicul de Arabis ( <i>Arabis mosaic virus</i> [ARMV])<br>Scurtnodarea ( <i>Grapevine fanleaf virus</i> [GFLV])<br>Răsucirea frunzelor 1 ( <i>Grapevine leafroll associated virus 1</i> [GLRAV1])<br>Răsucirea frunzelor 3 ( <i>Grapevine leafroll associated virus 3</i> [GLRAV3])  |
| Portaltoaie de <i>Vitis</i> spp. și hibridii acestora, cu excepția <i>Vitis vinifera</i> L. | Mozaicul de Arabis ( <i>Arabis mosaic virus</i> [ARMV])<br>Scurtnodarea ( <i>Grapevine fanleaf virus</i> [GFLV])<br>Răsucirea frunzelor 1 ( <i>Grapevine leafroll associated virus 1</i> [GLRAV1])<br>Răsucirea frunzelor 3 ( <i>Grapevine leafroll associated virus 3</i> [GLRAV3])<br>Marmorarea frunzelor ( <i>Grapevine fleck virus</i> [GFKV]) |

### Secțiunea a 8-a

#### Cerințe privind măsurile pentru plantațiile-mamă de *Vitis* L. și, după caz, pepinierele viticole, în funcție de categorie, în conformitate cu secțiunea 2 punctul 2

#### **16. Material de înmulțire vegetativă a viței-de vie de categoriile inițial, bază și certificat** **Inspecții vizuale**

Agenția efectuează inspecții vizuale asupra plantațiilor-mamă de viță-de-vie și asupra pepinierele viticole (școlile de vițe) cel puțin o dată pentru fiecare perioadă de vegetație pentru toate ORNC-urile enumerate în secțiunile 6 și 7.

##### **1. Material de înmulțire de categoria inițial**

##### **Eșantionare și testare**

Toate plantele (vițele) din plantațiile-mamă viticole destinate producției de material de înmulțire inițial sunt eșantionate și testate în ceea ce privește prezența *Arabis mosaic virus*, *Grapevine fanleaf virus*, *Grapevine Leafroll-associated Virus 1* și *Grapevine Leafroll-associated Virus 3*. Eșantionarea și testarea respectivă se repetă ulterior la intervale de 5 ani.

Pe lângă eșantionarea și testarea virusurilor menționate la primul alineat, plantațiile-mamă viticole destinate producției de butași portaltoi sunt eșantionate și testate o singură dată în ceea ce privește prezența *Grapevine fleck virus*.

Rezultatele eșantionării și testării sunt disponibile înainte de acceptarea plantațiilor-mamă viticole în cauză.

##### **2. Material de înmulțire de categoria bază**

##### **Eșantionare și testare**

Toate plantele (vițele) din plantațiile-mamă viticole destinate producției de material de înmulțire de categoria bază sunt eșantionate și testate în ceea ce privește prezența *Arabis mosaic virus*, *Grapevine fanleaf virus*, *Grapevine Leafroll-associated Virus 1* și *Grapevine Leafroll-associated Virus 3*.

Plantațiile-mamă viticole sunt eșantionate și testate pentru prima dată la vârsta de 6 ani și, ulterior, la intervale de 6 ani.

Rezultatele eșantionării și testării sunt disponibile înainte de acceptarea plantațiilor-mamă viticole în cauză.

##### **3. Material de înmulțire de categoria certificat**

## Eșantionare și testare

O parte reprezentativă a plantelor (vițelor) dintr-o plantație-mamă viticolă destinată producției de material de categoria certificat este eșantionată și testată în ceea ce privește prezența *Arabis mosaic virus*, *Grapevine fanleaf virus*, *Grapevine Leafroll-associated Virus 1* și *Grapevine Leafroll-associated Virus 3*.

Plantațiile-mamă viticole sunt eșantionate și testate pentru prima dată la vârsta de 10 ani și, ulterior, la intervale de 10 ani.

Rezultatele eșantionării și testării sunt disponibile înainte de acceptarea pepiniereleor-mamă în cauză.

**Cerințe privind situl de producție, în funcție de ORNC-urile în cauză pentru categoriile inițial, bază și certificat:**

### 1) *Candidatus Phytoplasma solani* Quaglino et al.

a) vițele sunt produse în zone cunoscute ca fiind libere de *Bois noir/Flavescence doree* (*Candidatus Phytoplasma solani* Quaglino et al.); sau

b) nu s-au observat simptome de *Bois noir/Flavescence doree* (*Candidatus Phytoplasma solani* Quaglino et al.) pe vițele din situl de producție în cursul ultimei perioade complete de vegetație; sau

c) în cazul depistării prezenței *Bois noir/Flavescence doree* (*Candidatus Phytoplasma solani* Quaglino et al.):

- toate plantele (vițele) din plantațiile-mamă viticole, destinate producției de material de înmulțire de categoriile inițial și bază, care au prezentat simptome de *Bois noir/Flavescence doree* (*Candidatus Phytoplasma solani* Quaglino et al.) se defrișează; și

- toate plantele (vițele) din plantațiile-mamă viticole destinate producției de material de categoria certificat, care prezintă simptome de *Bois noir/Flavescence doree* (*Candidatus Phytoplasma solani* Quaglino et al.), trebuie să fie, cel puțin, excluse de la înmulțire; și

- în cazul în care materialul destinat comercializării prezintă simptome de *Bois noir/Flavescence doree* (*Candidatus Phytoplasma solani* Quaglino et al.), întregul lot din materialul respectiv face obiectul unui tratament cu apă fierbinte sau al unui alt tratament adecvat, în conformitate cu protocoalele recunoscute la nivel național și internațional, pentru a se asigura absența *Bois noir/Flavescence doree* (*Candidatus Phytoplasma solani* Quaglino et al.);

### 2) *Xylophilus ampelinus* Willems et al.

a) vițele sunt produse ca fiind libere de necroza bacteriană (*Xylophilus ampelinus* Willems et al.); sau

b) nu s-au observat simptome de necroza bacteriană (*Xylophilus ampelinus* Willems et al.) pe vițele din situl de producție în cursul ultimei perioade complete de vegetație; sau

c) în cazul în care s-a atestat prezența necrozei bacteriene (*Xylophilus ampelinus* Willems et al.):

- toate vițele din plantațiile-mamă viticole destinate producției de material de categoriile inițial, bază și certificat care prezintă simptome de necroza bacteriană (*Xylophilus ampelinus* Willems et al.) se defrișează și se iau măsuri de igienă adecvate; și

- vițele din situl de producție care prezintă simptome de necroza bacteriană (*Xylophilus ampelinus* Willems et al.) sunt tratate după tăiere cu un bactericid pentru a se asigura absența necrozei bacteriene (*Xylophilus ampelinus* Willems et al.); și

- în cazul în care materialul de înmulțire destinat comercializării prezintă simptome de necroza bacteriană (*Xylophilus ampelinus* Willems et al.), întregul lot din materialul respectiv face obiectul unui tratament cu apă fierbinte sau al unui alt tratament adecvat, în conformitate cu protocoalele recunoscute la nivel național și internațional, pentru a se asigura absența necrozei bacteriene (*Xylophilus ampelinus* Willems et al.).

**3) *Arabis mosaic virus*, *Grapevine fanleaf virus*, *Grapevine Leafroll-associated Virus 1* și *Grapevine Leafroll-associated Virus 3***

a) sunt îndeplinite următoarele condiții în ceea ce privește *Arabis mosaic virus*, *Grapevine fanleaf virus*, *Grapevine Leafroll-associated Virus 1* și *Grapevine Leafroll-associated Virus 3*:

- nu s-au observat simptome cauzate de virusurile respective pe vițele din plantațiile-mamă de viță-

de-vie destinate producției de material de înmulțire de categoriile inițial și bază; și

- s-au observat simptome cauzate de virusurile respective pe cel mult 5 % din vițele din plantațiile-mamă de viță-de-vie destinate producției de material de categoria certificat, iar aceste vițe au fost defrișate și distruse; sau

b) toate plantele (vițele) din plantațiile-mamă de viță-de-vie destinate producției de material de înmulțire de categorie inițial, precum și materialul de înmulțire de categorie inițial sunt întreținute în spații cu protecție contra insectelor, pentru a se asigura absența *Grapevine Leafroll-associated Virus 1* și a *Grapevine Leafroll-associated Virus 3*.

#### **4) *Viteus vitifoliae* Fitch**

a) vițele sunt produse în zone cunoscute ca fiind libere de *Viteus vitifoliae* Fitch; sau

b) vițele sunt altoite pe portaltoi rezistent la *Viteus vitifoliae* Fitch; sau

- toate plantele (vițele) din plantațiile-mamă de viță-de-vie destinate producției de material de înmulțire de categorie inițial, precum și tot materialul de înmulțire de categorie inițial sunt întreținute în spații cu protecție contra insectelor și nu s-au observat simptome de *Viteus vitifoliae* Fitch pe vițele respective în cursul ultimei perioade complete de vegetație; și

- în cazul în care materialul de înmulțire destinat comercializării prezintă simptome de *Viteus vitifoliae* Fitch, întregul lot din materialul respectiv face obiectul fumigației, al unui tratament cu apă fierbinte sau al unui alt tratament adecvat, în conformitate cu protocoalele recunoscute la nivel național și internațional, pentru a se asigura absența *Viteus vitifoliae* Fitch.

### **17. Material de înmulțire de categoria standard**

#### **Inspecții vizuale**

Agenția efectuează inspecții vizuale asupra plantațiilor-mamă viticole și asupra pepinierelor viticole (școlilor de vițe) cel puțin o dată pentru fiecare perioadă de vegetație pentru toate ORNC-urile enumerate în secțiunile 6 și 7.

#### **Cerințe privind situl de producție, în funcție de ORNC-ul (ORNC-urile) în cauză:**

##### **1) *Candidatus Phytoplasma solani* Quaglino et al.:**

a) vițele sunt produse ca fiind libere de *Candidatus Phytoplasma solani* Quaglino et al.; sau

b) nu s-au observat simptome de *Candidatus Phytoplasma solani* Quaglino et al. Pe vițele din situl de producție în cursul ultimei perioade complete de vegetație; sau

c) toate plantele (vițele) din plantațiile-mamă de viță-de-vie destinate producției de material de categorie standard care prezintă simptome de *Candidatus Phytoplasma solani* Quaglino et al. Au fost cel puțin excluse de la înmulțire; și

- în cazul în care materialul de înmulțire destinat comercializării prezintă simptome de *Candidatus Phytoplasma solani* Quaglino et al., întregul lot din materialul respectiv face obiectul unui tratament cu apă fierbinte sau al unui alt tratament adecvat, în conformitate cu protocoalele recunoscute la nivel național și internațional, pentru a se asigura absența *Candidatus Phytoplasma solani* Quaglino et al.;

##### **2) *Xylophilus ampelinus* Willems et al.:**

a) vițele sunt produse ca fiind libere de *Xylophilus ampelinus* Willems et al.; sau

b) nu s-au observat simptome de *Xylophilus ampelinus* Willems et al. pe vițele din situl de producție în cursul ultimei perioade complete de vegetație; sau

c) în cazul în care s-a atestat prezența *Xylophilus ampelinus* Willems et al.:

toate plantele (vițele) din plantațiile-mamă de viță-de-vie destinate producției de material de categorie standard care prezintă simptome de *Xylophilus ampelinus* Willems et al., au fost defrișate și se iau măsuri de igienă adecvate; și

plantele (vițele) din situl de producție, care prezintă simptome de *Xylophilus ampelinus* Willems et al. sunt tratate după tăiere cu un bactericid pentru a se asigura absența *Xylophilus ampelinus* Willems et al.; și

în cazul în care materialul de înmulțire destinat comercializării prezintă simptome de *Xylophilus ampelinus* Willems et al., întregul lot din materialul respectiv face obiectul unui tratament cu apă fierbinte sau al unui alt tratament adecvat, în conformitate cu protocoalele recunoscute la nivel național și internațional, pentru a se asigura absența *Xylophilus ampelinus* Willems et al.;

**3) *Arabis mosaic virus*, *Grapevine fanleaf virus*, *Grapevine Leafroll-associated Virus 1* și *Grapevine Leafroll-associated Virus 3***

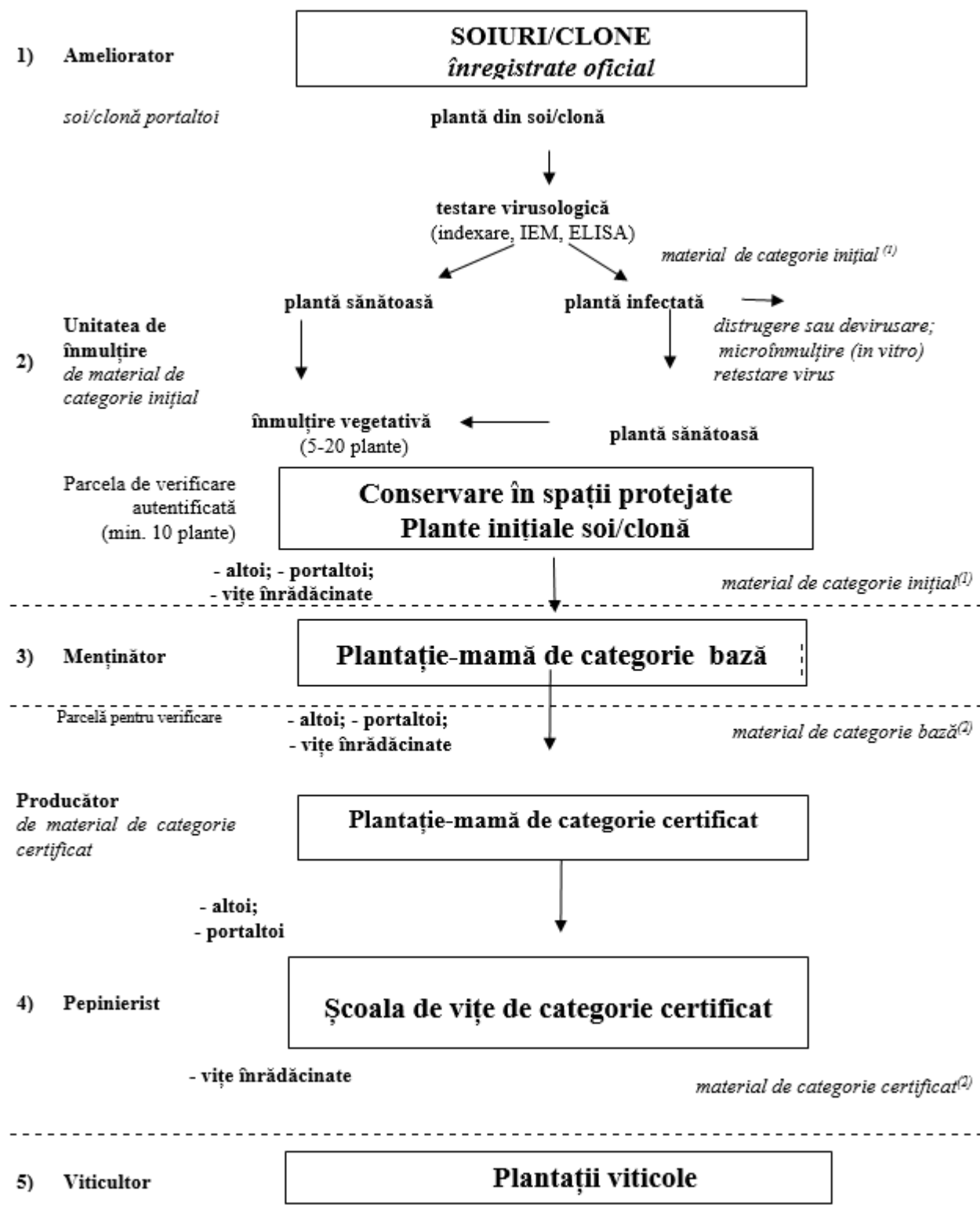
În cazul în care s-au observat simptome cauzate de toate virusurile (*Arabis mosaic virus*, *Grapevine fanleaf virus*, *Grapevine Leafroll-associated Virus 1* și *Grapevine Leafroll-associated Virus 3*) pe cel mult 10% din plantele (vișele) din plantațiile-mamă de viță-de-vie destinate producției de material de categorie standard, vișele respective se elimină de la înmulțire;

**4) *Viteus vitifoliae* Fitch**

- a) vișele sunt produse în zone cunoscute ca fiind libere de *Viteus vitifoliae* Fitch; sau
- b) vișele sunt altoite pe portaltoi rezistenți la *Viteus vitifoliae* Fitch; sau
- c) în cazul în care materialul de înmulțire destinat comercializării prezintă semne sau simptome de *Viteus vitifoliae* Fitch, întregul lot din materialul respectiv face obiectul fumigației, al unui tratament cu apă fierbinte sau al unui alt tratament adecvat, în conformitate cu protocoalele recunoscute la nivel național și internațional, pentru a se asigura absența *Viteus vitifoliae* Fitch.

Anexa nr.2  
la Regulamentul privind producerea, controlul calității,  
certificarea și comercializarea materialului  
de înmulțire vegetativă a viței-de-vie

**SCHEMA**  
producerii materialului viticol de categorie certificat



Anexa nr.3  
la Regulamentul privind producerea, controlul calității,  
certificarea și comercializarea materialului  
de înmulțire vegetativă a viței-de-vie

### CONDIȚII privind materialul de înmulțire și săditor viticol

#### 1. Condiții generale

1) Materialul de înmulțire trebuie să posede identitatea și puritatea soiului și, după caz, puritatea

clonei. Este admisă o toleranță de 1% la comercializarea materialului de înmulțire de categorie standard;

2) materialul de înmulțire trebuie să aibă puritate tehnică de minimum 96%.

Se consideră impurități tehnice următoarele:

a) materialul de înmulțire deshidratat total sau parțial, chiar dacă după deshidratare a fost înmuiat în apă;

b) materialul de înmulțire cu leziuni, contorsionat sau deteriorat, îndeosebi cel vătămat de grindină sau de ger sau strivit sau fisurat;

c) materialul nu îndeplinește cerințele de la punctul 3 din prezenta anexă;

3) curpenul trebuie să fi atins o stare de maturare suficientă a lemnului;

4) materialul de înmulțire trebuie să fie liber de orice organisme dăunătoare care reduc utilitatea și calitatea acestuia.

Materialul de înmulțire destinat exportului pe piața Uniunii Europene trebuie să respecte, de asemenea, cerințele privind organismele dăunătoare de carantină pentru Uniunea Europeană și organismele dăunătoare de carantină pentru zone protejate ale acesteia.

## **2. Condiții speciale**

### **Vițe altoite**

Vițele altoite constituite dintr-o combinație de material de înmulțire (butași portaltoi și butași altoi) de aceeași categorie biologică se află în categoria corespunzătoare materialului de înmulțire.

Vițele altoite constituite dintr-o combinație de categorii diferite de material de înmulțire se clasifică la categoria inferioară a elementelor din care se compune.

### **3. Calibrarea**

1) Butașii portaltoi și pentru altoire, butașii altoi pentru înrădăcinare:

Diametrul – se referă la diametrul cel mai mare al secțiunii (nu se aplică butașilor erbacei):

a) butași portaltoi și butași altoi:

- diametrul la vârf este cuprins între 6,5-12 mm;

- diametrul maxim la bază este de 15 mm, cu excepția butașilor altoi utilizați pentru altoire *in situ* (altoirea pe loc);

b) butașii pentru înrădăcinare (altoi și portaltoi):

- diametrul minim la vârf este de 3,5 mm.

2) Vițele înrădăcinate:

a) diametrul măsurat la mijlocul internodului situat sub punctul de inserție al lăstarului superior de pe axul mare, trebuie să fie cel puțin egal cu 5 mm. Acest standard nu se aplică vițelor înrădăcinate derivate din material de înmulțire erbaceu;

b) lungimea – distanța de la punctul inferior de inserție a rădăcinilor la baza lăstarului superior trebuie să fie de cel puțin:

- 30 cm, pentru vițele-portaltoi înrădăcinate destinate pentru altoire;

- 20 cm, pentru alte vițe înrădăcinate.

Acest standard nu este aplicabil butașilor înrădăcinați, derivați din material de înmulțire erbaceu;

c) rădăcinile – fiecare plantă trebuie să aibă minimum 3 rădăcini bine dezvoltate și bine repartizate radial. Cu toate acestea, soiul 420 A poate avea numai 2 rădăcini bine dezvoltate, cu condiția ca ele să fie dispuse pe părți opuse;

d) talonajul – trebuie să fie făcut la o distanță suficientă sub diafragmă, în așa fel încât să nu o deterioreze, dar nu mai mult de 1 cm sub ea.

3) Vițele altoite:

a) lungimea tulpinii subterane trebuie să fie de cel puțin 35 cm. Acest standard nu este aplicabil vițelor altoite derivate din material de înmulțire erbaceu;

b) rădăcinile – fiecare plantă trebuie să aibă minimum 3 rădăcini bine dezvoltate și bine repartizate radial. Totuși, soiul 420 A poate avea numai două rădăcini bine dezvoltate, cu condiția ca ele să fie dispuse pe părți opuse;

c) sudura – fiecare plantă trebuie să aibă o sudură adecvată, uniformă și solidă;

d) talonajul – trebuie să fie făcut la o distanță suficientă sub diafragmă, în așa fel încât să nu o

deterioreze, dar nu mai mult de 1 cm sub ea.

Anexa nr.4  
la Regulamentul privind producerea, controlul calității,  
certificarea și comercializarea materialului  
de înmulțire vegetativă a viței-de-vie

## AMBALAREA

### 1. Conținutul ambalajelor sau al legăturilor/pachetelor

| Nr. crt. | Tip  | Număr de bucăți                 | Cantitate maximă |
|----------|--|---------------------------------|------------------|
| 1.       | Vițe altoite   | 25, 50, 100 sau multiplu de 100 | 500              |
| 2.       | Vițe înrădăcinate  | 50, 100 sau multiplu de 100     | 500              |
| 3.       | Butași (coarde) altoi:   |                                 |                  |
|          | – cu cel puțin 5 ochi utilizabili                                    | 100 sau 200                     | 200              |
|          | – cu un ochi utilizabil  | 500 sau multiplu de 500         | 5000             |
| 4.       | Butași portaltoi pentru altoire                                      | 100 sau multiplu de 100         | 1000             |
| 5.       | Butași pepinieră sau butași pentru înrădăcinare (altoi și portaltoi) | 100 sau multiplu de 100         | 500              |

### 2. Condiții speciale

1) *Cantități mici*: mărimea (numărul de bucăți) ambalajelor și a legăturilor/pachetelor din toate tipurile și categoriile de material, menționate în coloana 1 din tabelul de mai sus, poate fi mai mică decât cantitățile minime indicate la coloana 3 din tabelul de mai sus.

2) *Pentru plantele de viță cu rădăcinile în orice substrat, în ghivece, în lăzi sau în cutii*: numărul de bucăți și cantitatea maximă nu se aplică.

Anexa nr.5  
la Regulamentul privind producerea, controlul calității,  
certificarea și comercializarea materialului  
de înmulțire vegetativă a viței-de-vie

## MARCAREA

### 1. Eticheta

1) Informații solicitate (mențiuni obligatorii):

- normele Republicii Moldova (actul normativ pentru produs);
- țara de producție;
- Autoritatea responsabilă pentru certificare sau control și statul sau inițialele sale: Agenția Națională pentru Siguranța Alimentelor sau ANSA sau Republica Moldova sau MD;
- numele și adresa persoanei responsabile de sigilarea ambalajului sau numărul de identificare al acesteia;
- specia;
- tipul materialului;
- categoria biologică;
- soiul și, după caz, clona. Pentru vițele altoite aceste indicații se aplică pentru portaltoi și pentru



altoii;

i) numărul de referință al lotului;

j) cantitatea;

k) lungimea (numai pentru butași-portaltoi pentru altoire și cuprinde lungimea minimă a butașilor din respectivul lot);

l) campania agricolă (anul producerii).

2) Cerințe minime

Eticheta trebuie să îndeplinească următoarele cerințe:

a) să fie imprimată cu caractere indelibile;

b) să fie aplicată într-un loc la vedere în așa fel încât să fie ușor vizibilă;

c) informațiile prevăzute la subpct.1) nu trebuie să fie în niciun fel ascunse, neclare sau întrerupte prin alte indicații sau imagini;

d) informațiile prevăzute la subpct.1) trebuie prezentate în același câmp vizual;

3) Derogare cu privire la ambalajele sau legăturile și pachetele mici destinate consumatorului final:

a) mai mult decât o bucată:

Eticheta conține mențiunea obligatorie de la subpct.1) lit.j): numărul exact de bucăți pe ambalaj sau legătură sau pachet;

b) numai o bucată:

nu se cere următoarea informație prevăzută la pct.1, subpct.1): tipul materialului, categoria biologică, numărul de referință al lotului, cantitatea, lungimea (pentru butași portaltoi pentru altoire), campania agricolă (anul producerii).

4) Derogare cu privire la vișele în ghivece, lăzi sau cutii:

În cazul vișelor cu rădăcinile orice substrat în ghivece, lăzi sau cutii, atunci când ambalajele acestui material nu pot îndeplini cerințele pentru sigilare (inclusiv etichetare) din cauza compoziției lor:

a) materialul de înmulțire trebuie să fie ținut în loturi separate, corect identificate pe soiuri și, după caz, pe clone și pe număr de bucăți;

b) eticheta oficială nu este obligatorie;

c) materialul de înmulțire trebuie să fie însoțit de documentul de însoțire prevăzut la pct.2.

## **2. Documentul de însoțire**

1) Condiții care trebuie îndeplinite

Documentul de însoțire trebuie:

a) să fie întocmit în cel puțin 2 exemplare (pentru expeditor și pentru destinatar);

b) să însoțească (exemplarul destinatarului) livrarea de la locul expeditorului la locul de destinație;

c) să includă toate informațiile stabilite la subpct.2) de mai jos în ceea ce privește loturile individuale ale livrării;

d) să fie păstrat cel puțin 1 an și să fie pus la dispoziția autorității oficiale de control.

2) Lista informațiilor care trebuie incluse

a) normele Republicii Moldova (actul normativ pentru produs);

b) țara de producție;

c) Autoritatea responsabilă pentru certificare sau control și statul sau inițialele sale: Agenția Națională pentru Siguranța Alimentelor sau ANSA sau Republica Moldova sau MD;

d) numărul de ordine;

e) expeditorul (adresa, numărul de înregistrare);

f) destinatarul (adresa);

g) specia;

h) tipul (tipurile) de material;

i) categoria biologică (categoriile biologice);

j) soiul (soiurile) și, după caz, clona (clonele). Pentru vișele altoite, aceste indicații se aplică pentru portaltoi și altoii;

k) numărul de bucăți în lot;

- l) numărul total de loturi;
- m) data livrării.

Anexa nr.6  
la Regulamentul privind producerea, controlul calității,  
certificarea și comercializarea materialului  
de înmulțire vegetativă a viței-de-vie

**CARACTERISTICI**  
**luate în considerare la evaluarea caracterului**  
**distinctiv, a stabilității și a omogenității**

**1. Caracteristici morfologice**

- 1) Înmușurire pe coarda erbacee în creștere, având o lungime între 10 și 20 cm (lăstar tânăr):
  - a) formă;
  - b) culoare (de la desfacerea mușurilor pentru a permite observarea antocianelor);
  - c) pilozitate (pubescență);
- 2) Coardă erbacee în faza înfloritului:
  - a) secțiune transversală (formă și contur);
  - b) pilozitate;
- 3) Coardă lemnoasă (curpen):
  - a) suprafață;
  - b) merital (internod);
- 4) Distribuire a cârceilor;
- 5) Frunze tinere din partea de sus a coardei erbacee în creștere, având o lungime între 10 cm și 30 de cm (primele trei frunze separate de înmușurire și socotite ca începând de la acest punct):
  - a) culoare;
  - b) pilozitate;
- 6) Frunzele adulte (situat pe nodurile 8-11):
  - a) fotografie;
  - b) desen sau imprimare directă la scară;
  - c) formă generală;
  - d) număr de lobi foliari;
  - e) sinus pețiolar;
  - f) profunzimea sinusului lateral superior și inferior;
  - g) pilozitatea suprafeței inferioare;
  - h) suprafața superioară;
  - i) dinți (zimți) laterali;
- 7) Floare:  
Diferențiere sexuală vizibilă;
- 8) Ciorchine (strugure) la maturitate industrială (pentru soiurile de struguri pentru vin și pentru soiurile de struguri de masă):
  - a) fotografie (la scară) ;
  - b) formă;
  - c) dimensiune;
  - d) peduncul (lungime);
  - e) greutate medie în grame;
  - f) desciorchinare;
  - g) compactitatea ciorchinului;
- 9) Bacă (bobiță) la maturitate industrială (pentru soiurile de struguri pentru vin și soiurile de struguri

de masă):

- a) fotografie (la scară);
  - b) formă;
  - c) dimensiune cu indicarea greutateii medii;
  - d) culoare;
  - e) coajă (pieleță) – soiuri de struguri de masă;
  - f) număr de semințe – soiuri de struguri de masă;
  - g) miez (pulpă);
  - h) suc;
  - i) savoare (aromă);
- 10) Sămânță (pentru soiurile de struguri pentru vin și soiurile de struguri de masă):  
fotografie (la scară) a ambelor fețe și a profilului.

## **2. Caracteristici fiziologice**

1) Fenomene vegetative:

a) constatarea datelor fenologice (datele fenologice sunt constatate în comparație cu soiurile martor):

- soiuri de struguri albi pentru vin – Fetească albă;
- soiuri de struguri negri pentru vin – Fetească neagră;
- soiuri de struguri pentru masă – Victoria, Moldova;

b) data înmuguririi: data la care jumătate din ochii de iarnă ai unui butuc de viță-de-vie, tăiat normal, s-au dezbugurit, fiind vizibil conul de creștere al lăstarului tânăr în raport cu soiul martor;

c) data înfloririi depline – data la care la un anumit număr de plante jumătate din flori sunt deschise în comparație cu soiurile martor;

d) data maturității industriale (pentru soiurile de struguri pentru vin și soiurile de struguri de masă) – data la care strugurii de la plantele (butucii) de evidență au atins maturarea în raport cu soiul martor, fiind constatate perioada de maturare, randamentul strugurilor, exprimat în kilograme la hectar, concentrația în masă a zaharurilor și a acizilor pentru suc.

2) Caracteristicile culturii:

- a) vigoare;
- b) mod de comportare (poziția primului mugur fructifer);
- c) producție: regularitate, randament, anomalii;
- d) rezistență și sensibilitate:

- în condiții nefavorabile;
- la organisme dăunătoare;
- la spargerea bacei;

e) mod de comportare în timpul înmulțirii vegetative:

- altoire;
- înmulțire prin butași.

3) Utilizare:

- a) pentru struguri de vin;
- b) pentru struguri de masă;
- c) ca portaltoi;
- d) pentru utilizări industriale.

Anexa nr.7  
la Regulamentul privind producerea, controlul calității,  
certificarea și comercializarea materialului  
de înmulțire vegetativă a viței-de-vie

**CONDIȚII**

## minime pentru efectuarea inspecțiilor

### 1. Date ecologice

- 1) Locul: categoriile de teren – teren plan, pantă, platou;
- 2) Condiții geografice:
  - a) longitudine;
  - b) latitudine;
  - c) altitudine;
  - d) expunere și înclinare;
  - e) condiții climaterice – suma temperaturilor active și a cantității precipitațiilor;
  - f) tipul de sol – principalele tipuri și substraturi de sol.

### 2. Modalități tehnice

- 1) Pentru soiurile de struguri de vin și struguri de masă:
  - a) 24 de plante (butuci) pe mai mulți portaltoi diferiți, dacă este posibil;
  - b) cel puțin 3 ani de producție;
  - c) cel puțin 2 locuri cu condiții ecologice diferite;
  - d) repunerea (afinitatea) la altoi trebuie examinată cel puțin pe 3 soiuri de portaltoi;
- 2) pentru soiurile de portaltoi:
  - a) 5 butași cu cel puțin 2 forme de comportare;
  - b) 5 ani de la plantare;
  - c) 3 locuri cu condiții ecologice diferite;
  - d) repunerea la altoi trebuie examinată cel puțin pe 3 soiuri de altoi.