

HOTĂRÎREA GUVERNULUI REPUBLICII MOLDOVA
cu privire la organigrama și statele-tip ale aparatului,
direcțiilor și secțiilor Consiliului județean

Nr.680 din 22.07.99

Monitorul Oficial al R.Moldova nr.80-82/714 din 29.07.1999

* * *

Abrogat: 18.07.2002

[Hotărîrea Guvernului nr.893 din 09.07.2002](#)

În temeiul lit.1) art.59 din [Legea nr.186-XIV din 16 noiembrie 1998](#) privind administrația publică locală, Guvernul Republicii Moldova
HOTĂRĂȘTE:

1. Se aprobă organigrama și statele-tip ale aparatului, direcțiilor și secțiilor Consiliului județean, Consiliului județean Taracția conform anexelor nr.1-29.

[\[Pct.1 modificat prin Hot. Guv. nr.182 din 29.02.2000\]](#)

[\[Pct.1 modificat prin Hot. Guv. nr.1050 din 08.11.99\]](#)

2. Se recomandă consiliilor județene să aprobe statele de personal ale aparatului, direcțiilor și secțiilor respective în limitele stabilite și să distribuie personalul încadrat în funcție de necesitățile și particularitățile fiecărui județ, investindu-le cu dreptul de a forma subdiviziuni ale direcțiilor și secțiilor sale în orașele - foste centre raionale.

3. Ministerul Economiei și Reformelor, Ministerul Educației și Științei, Ministerul Culturii, Ministerul Sănătății, Ministerul Muncii, Protecției Sociale și Familiei, Ministerul Transporturilor și Comunicațiilor, Ministerul Dezvoltării Teritoriului, Construcțiilor și Gospodăriei Comunale, Ministerul Agriculturii și Industriei Prelucrătoare, Ministerul Mediului, vor acorda asistență metodică direcțiilor și secțiilor respective ale consiliilor județene.

[\[Pct.3 modificat prin Hot. Guv. nr.827 din 13.08.2001\]](#)

PRIM-MINISTRU
AL REPUBLICII MOLDOVA Ion STURZA

Contrasemnată:

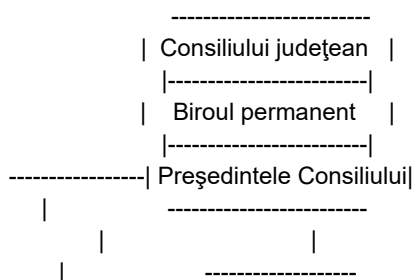
Ministrul finanțelor Anatol Arapu

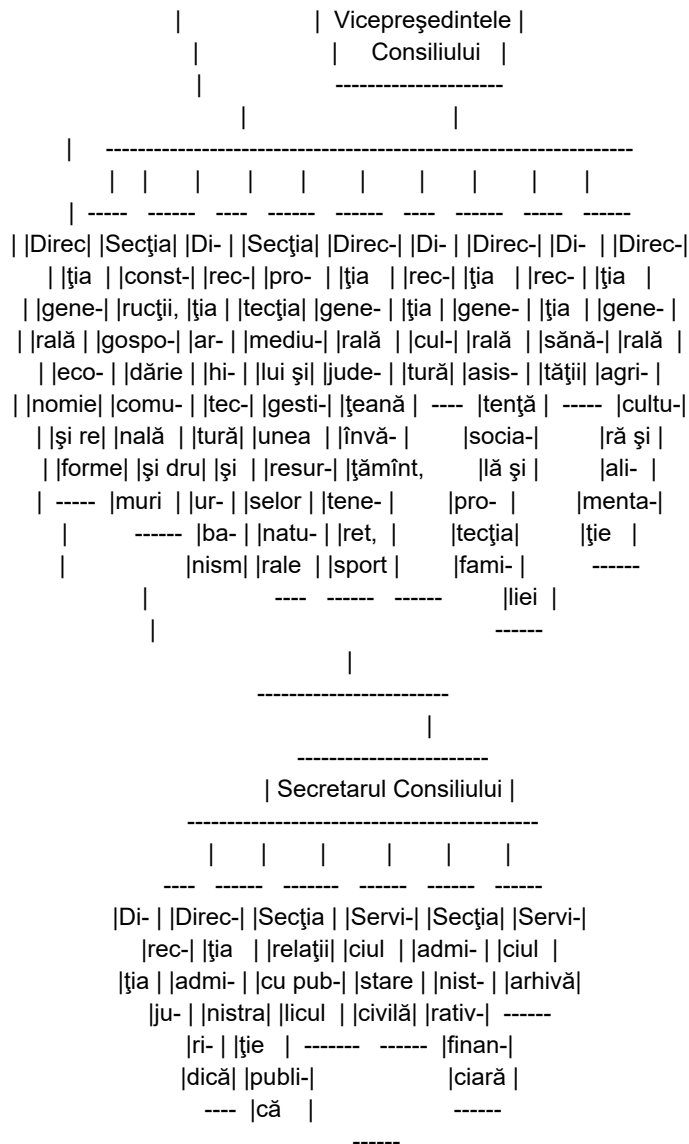
Chișinău, 22 iulie 1999.

Nr. 680.

Anexa nr.1
la Hotărîrea Guvernului
Republicii Moldova
nr. 680 din 22 iulie 1999

Organigrama Consiliului județean





[\[Anexa nr.1 modificată prin Hot. Guv. nr.827 din 13.08.2001\]](#)

[\[Anexa nr.1 modificată prin Hot. Guv. nr.901 din 29.08.2000\]](#)

[\[Anexa nr.1 modificată prin Hot. Guv. nr.1050 din 08.11.99\]](#)

Anexa nr. 2
la Hotărîrea Guvernului
Republicii Moldova
nr. 680 din 22 iulie 1999

**STRUCTURA ȘI STATELE-TIP
ale Consiliului județean**

	Unități
Aparatul Consiliului județean	31-34
Direcția generală economie și reforme	21
Direcția arhitectură și urbanism	5-6
Secția construcții, gospodărie comunală și drumuri	3-4
Direcția generală județeană învățămînt, tineret și sport	30-56
serviciile direcției:	
centrul metodic	30
contabilitatea centralizată	20
grupul de deservire	14

comisia medico-psihopedagogică	3
Direcția cultură	8
serviciile direcției:	
secția activitate artistică de amatori	8
centrul de conservare și valorificare a creației populare	4
secția economie și evidență contabilă	5
Direcția sănătății	17
serviciul analitico-metodic	4
spitale județene	20-23
Direcția generală asistență socială și protecția familiei	28-42
Direcția generală agricultură și alimentație	27
serviciile direcției:	
Serviciul sanitar-veterinar	82-232
Secția protecția mediului și gestiunea resurselor naturale	2-3
Serviciul stare civilă	5-13

[\[Anexa nr.2 modificată prin Hot. Guv. nr.827 din 13.08.2001\]](#)

[\[Anexa nr.2 modificată prin Hot. Guv. nr.901 din 29.08.2000\]](#)

[\[Anexa nr.2 modificată prin Hot. Guv. nr.1050 din 08.11.99\]](#)

Anexa nr. 3
la Hotărîrea Guvernului
Republicii Moldova
nr. 680 din 22 iulie 1999

STATELE-TIP
ale aparatului Consiliului județean

	Unități
Președintele Consiliului	1
Vicepreședintele Consiliului	1*
Secretarul Consiliului	1
Direcția administrație publică, total	8-9
Șef direcție	1
Specialist principal în problemele administrației publice*	4-5
Specialist principal în problemele funcționării limbilor și relațiilor naționale	1
Specialist principal în problemele de pregătire și perfecționare a cadrelor	1
Secția relații cu publicul, total	5
Șef secție	1
Specialist principal în probleme de secretariat	2
Specialist relații cu publicul	2
Direcția juridică, total	3
Șef direcție	1
Specialist principal	2
Serviciul arhivă, total	5-7
Șef serviciu	1
Arhivist principal**, arhivist coordonator	1
Șef filială serviciu județean de arhivă	3-4
Secția administrativ-financiară, total	7
Contabil șef	1
Contabil casier	1
Dactilograf	2
Șofer	2

Intendent	1
Total:	31-34

**Arhivist principal se prevede pentru municipiul Chişinău şi judeţul Bălţi, iar pentru celelalte judeţe se prevede arhivist coordonator.

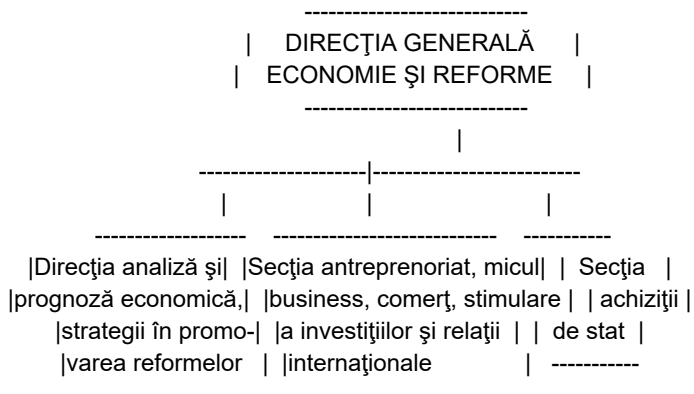
[\[Anexa nr.3 modificată prin Hot. Guv. nr.1006 din 26.09.2001\]](#)

[\[Anexa nr.3 modificată prin Hot. Guv. nr.182 din 29.02.2000\]](#)

[\[Anexa nr.3 modificată prin Hot. Guv. nr.1050 din 08.11.99\]](#)

Anexa nr. 4
la Hotărîrea Guvernului
Republicii Moldova
nr. 680 din 22 iulie 1999

ORGANIGRAMA
direcţiei generale economie şi reforme



Anexa nr. 5
la Hotărîrea Guvernului
Republicii Moldova
nr. 680 din 22 iulie 1999

STATELE-TIP
ale direcţiei generale economie şi reforme

	Unități
Şef direcție generală	1
Direcția analiză și prognoză economică, strategii în promovarea reformelor, total	9
Şef direcție, şef adjunct direcție generală	1
Şef adjunct direcție	1
Specialist principal	6
Specialist superior	1
Secția antreprenariat, micul business, comerț, stimulare a investițiilor și relații internaționale, total	8
Şef secție	1
Specialist principal	2
Specialist principal pe problemele comerțului și protecția consumatorului	2
Specialist principal în relații internaționale	3
Secția achiziții de stat, total	3
Şef secție	1

Specialist principal	2
TOTAL	21

Anexa nr. 6
la Hotărîrea Guvernului
Republicii Moldova
nr. 680 din 22 iulie 1999

STATELE-TIP
ale direcției arhitectură și urbanism

	Unități
Șef direcție - arhitect șef al județului	1
Arhitect, șef sector	4-5

[Poziția completată prin Hot. Guv. nr.499 din 30.05.2000]

TOTAL	5-6
-------	-----

Notă. Personalul direcției poate fi majorat în dependență de volumul serviciilor prin hotărîrea Consiliului județean, la propunerea șefului direcției, cu suportul financiar respectiv prevăzut în devizele de cheltuieli.

Anexa nr. 7
la Hotărîrea Guvernului
Republicii Moldova
nr. 680 din 22 iulie 1999

STATELE-TIP
ale secției construcții, gospodărie comunală și drumuri

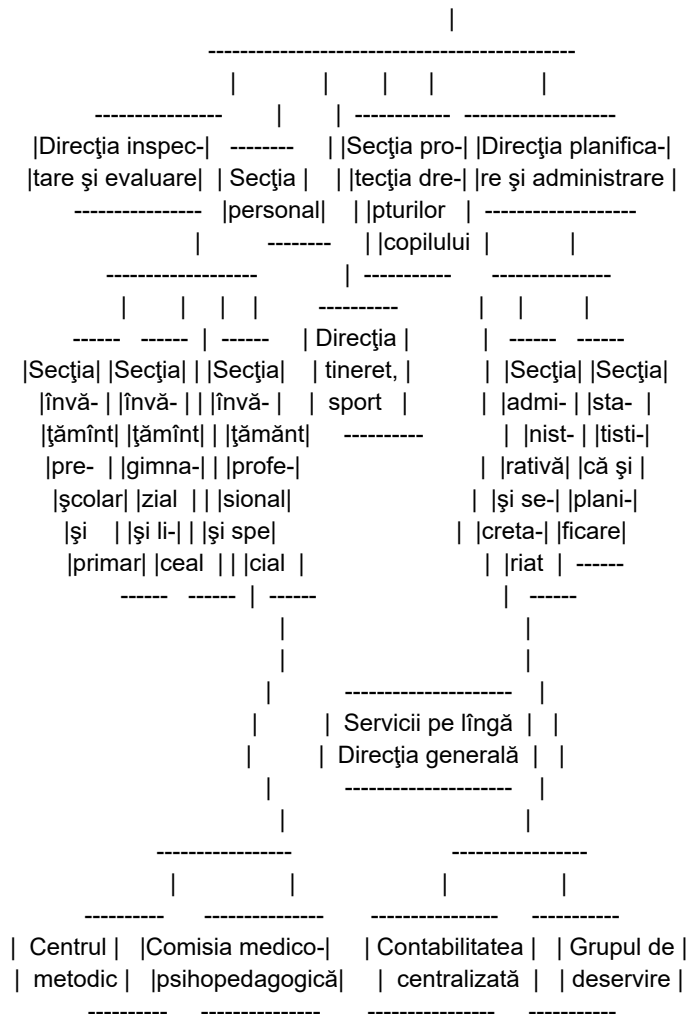
	Unități
Șef secție	1
Specialist principal în construcții	1
Specialist principal pentru gospodăria comunală și coordonarea rețelelor de drumuri publice (drumuri naționale și locale)	1-2
TOTAL:	3-4

Notă. Personalul secției poate fi majorat în funcție de volumul serviciilor prin hotărîrea Consiliului județean, la propunerea șefului secției, cu suportul financiar respectiv prevăzut în devizele de cheltuieli.

Anexa nr. 8
la Hotărîrea Guvernului
Republicii Moldova
nr. 680 din 22 iulie 1999

ORGANIGRAMA
DIRECȚIEI GENERALE JUDEȚENE ÎNVĂȚĂMÎNT,
TINERET ȘI SPORT

| Direcția generală județeană |
învățămînt, tineret și sport



[\[Anexa nr.8 modificată prin Hot. Guv. nr.1050 din 08.11.99\]](#)

Anexa nr. 9
la Hotărîrea Guvernului
Republicii Moldova
nr. 680 din 22 iulie 1999

STATELE-TIP
ale direcției generale județene învățămînt, tineret și sport

	Unități
Director general	1
Secția personal, total	3
Șef secție	1
Specialist principal-inspector	2
Direcția tineret, sport, total	3
Șef direcție	1
Specialist principal	1
Specialist coordonator	1
Direcția inspectare și evaluare	
Director general adjunct, șef direcție	1
Secția învățămînt preșcolar și primar, total	3
Sef secție	1
Specialist principal - inspector școlar	1
Specialist coordonator - inspector școlar	1
Secția învățămînt gimnazial și liceal, total	18
Sef secție	1
Sef adjunct	1
Specialist principal - inspector școlar	12

Specialist coordonator - inspector școlar	3
Specialist	1
Secția învățământ profesional și special, total	4
Șef secție	1
Specialist principal-inspector școlar	1
Specialist coordonator	1
Specialist	1
Direcția planificare și administrare	
Șef direcție	1
Secția statistică și planificare, total	4
Șef secție	1
Arhivar	1
Economist	2
Secția administrativă și secretariat, total	5
Șef secție	1
Secretar-dactilograf	2
Șofer	2
Secția protecția drepturilor copilului, total	3
Șef secție	1
Specialist principal	1
Specialist coordonator	1
TOTAL:	44

NOTE. 1. Se prevede un inspector școlar la 400 de cadre didactice din localitățile urbane și un inspector școlar la 200 de cadre didactice din localitățile rurale.

2. Postul de îngrijitoare de încăperi se aprobă reieșind din calculul un post la 450 m.p. de spațiu.

3. Postul întreținerea și repararea curentă a clădirilor, construcțiilor și utilajului se aprobă în cazul în care direcția dispune de clădire separată și încălzire centralizată.

4. Numărul total de unități (44) este media pe județe.

SERVICIILE PE LÎNGĂ DIRECȚIA GENERALĂ JUDEȚEANĂ ÎNVĂȚĂMÎNT, TINERET ȘI SPORT

Centrul metodic, total	30
Șef centru metodic	1
Specialist principal - metodist*	20
Specialist coordonator - metodist	6
Specialist - metodist	3
Comisia medico-psihopedagogică, total	3
Șef comisie	1
Specialist principal	1
Specialist coordonator	1
Contabilitatea centralizată **	20
Grupul de deservire***	14

* Se prevede un metodist la 300 de cadre didactice din localitățile urbane și un metodist la 150 de cadre didactice din localitățile rurale.

** În contabilitatea centralizată, conform normativelor în vigoare se prevede:

contabil pentru salarizare din raportul 1 la 400 de persoane deservite;

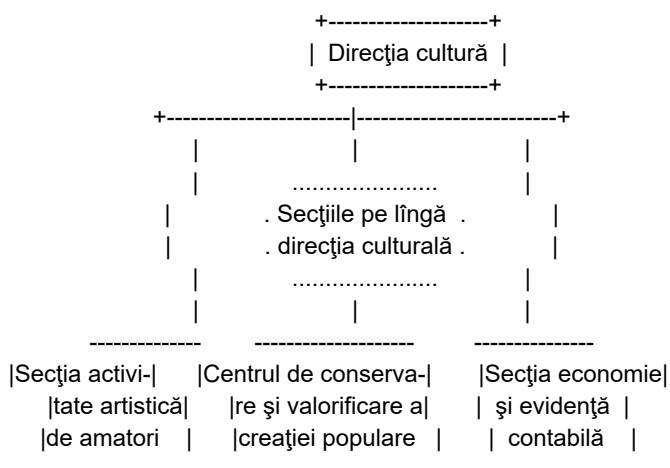
contabil pentru evidența bunurilor materiale din raportul 1 la 4 instituții (în mediu 20 persoane).

*** În grupul de deservire se prevăd 14 specialiști.

Total în serviciile pe lângă direcția generală județeană învățământ, tineret și sport vor fi încadrate 69 persoane.

Anexa nr.10
la Hotărârea Guvernului
Republicii Moldova
nr. 680 din 22 iulie 1999

ORGANIGRAMA
direcției cultură



Anexa nr. 11
la Hotărârea Guvernului
Republicii Moldova
nr. 680 din 22 iulie 1999

STATELE-TIP
ale direcției cultură

	Unități
Șef direcție	1
Șef adjunct de direcție	1
Specialist principal în problemele activității generale a caselor și căminelor de cultură	1
Specialist principal în domeniul patrimoniului	1
Specialist principal în problemele învățămîntului artistic	1
Specialist principal în problemele bibliotecilor	1
Regizor	1
Secretar-dactilograf	1
TOTAL	8

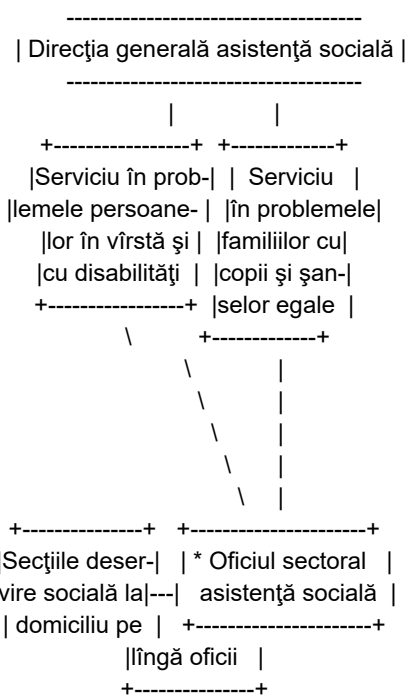
SECȚIILE PE LÎNGĂ DIRECȚIA CULTURĂ

Secția activitate artistică de amatori, total	8
Șef secție	1
Specialist în domeniul activității formațiilor folclorice	1
Specialist în domeniul activității formațiilor de muzică și dans	1
Specialist în domeniul activității tarafurilor și orchestrelor de muzică populară	1
Specialist în domeniul activității fanfarelor	1
Specialist în domeniul activității formațiilor de muzică ușoară	1
Specialist în domeniul activității teatrelor de amatori	1
Specialist în domeniul corurilor	1

Centrul de conservare și valorificare a creației populare, total	4
Șef centru	1
Specialist principal în probleme de folclor muzical și coregrafic	1
Specialist principal în problemele de datini, tradiții, obiceiuri populare	1
Specialist principal în probleme de meșteșuguri artistice și port popular	1
Secția economie și evidență contabilă, total	5
Șef secție	1
Economist	1
Contabil	1
Casier	1
Șofer	1

Anexa nr. 12
la Hotărârea Guvernului
Republicii Moldova nr. 680
din 22 iulie 1999

Orgamigrama tip
a direcției generale asistență socială



* 2-5 oficii - în funcție de numărul sectoarelor în județ (cu excepția județului Taraclia)

[\[Anexa nr.12 în redacția Hot. Guv. nr.127 din 16.02.2001\]](#)
[\[Anexa nr.12 modificată prin Hot. Guv. nr.901 din 29.08.2000\]](#)

Anexa nr. 13
la Hotărârea Guvernului
Republicii Moldova nr. 680
din 22 iulie 1999

Statele - tip
ale direcției generale asistență socială

(unități)
Șef direcție 1

Şef adjunct	1
Contabil şef	1
Specialist	1

Serviciu în problemele persoanelor
în vîrstă şi cu dizabilităţi
Specialist principal în problemele
persoanelor în vîrstă şi cu dizabilităţi 2-3

Serviciu în problemele familiilor
cu copii şi şanselor egale
Specialist principal în problemele
familiilor cu copii în situaţii de risc 1-2
Specialist principal în problemele
şanselor egale 1
Total 8-10

Notă: Unităţile personalului tehnic se instituie conform
normativelor în vigoare.
Statele-tip din prezenta anexă se aplică şi pentru municipiul
Chişinău.

Statele - tip ale oficiului sectoral asistenţă socială

	(unităţi)
Şef oficiu	1
Specialist	1
Specialist principal în problemele per- soanelor în vîrstă şi cu dizabilităţi	2
Specialist principal în problemele fa- miliilor cu copii în situaţii de risc	1-2
Specialist principal în problemele şanselor egale	1
Total	6-7

Secţii deservire socială la domiciliu pe
îngă oficiile sectorale asistenţă socială
şef secţie deservire socială la domiciliu 1-3

Lucrători sociali *

Contabil	1
Şofer **	1

În judeţ se formează 2-5 oficii în funcţie de numărul sectoarelor.

* Numărul lucrătorilor sociali se determină în funcţie de numărul
beneficiarilor deserviţi.

** Unitatea de şofer se instituie pentru deservirea la domiciliu a
beneficiarilor, conform normativelor în vigoare".

Statele-tip din prezenta anexă se aplică şi pentru municipiul
Chişinău.

[\[Anexa nr.13 în redacţia Hot. Guv. nr.127 din 16.02.2001\]](#)
[\[Anexa nr.13 modificată prin Hot. Guv. nr.901 din 29.08.2000\]](#)

Anexa nr. 14
la Hotărîrea Guvernului
Republicii Moldova
nr. 680 din 22 iulie 1999

Organigrama
Direcţiei sănătate publică

| Direcţia sănătăţii |

Secția	Secția asis-	Secția	Secția re-
asistență	stență medi-	economie,	surse umane,
medicală	cală stațio-	finanțe și	informație
primară	nară și spe-	evidență	și statisti-
-----	cializată	contabilă	că medicală

. Servicii pe lângă direcție .			

Spitale	Serviciul ana-		
județene	litico-metodic		

[\[Anexa nr.14 modificată prin Hot. Guv. nr.1050 din 08.11.99\]](#)

Anexa nr. 15
la Hotărârea Guvernului
Republicii Moldova
nr. 680 din 22 iulie 1999

STATELE-TIP
ale direcției sănătății

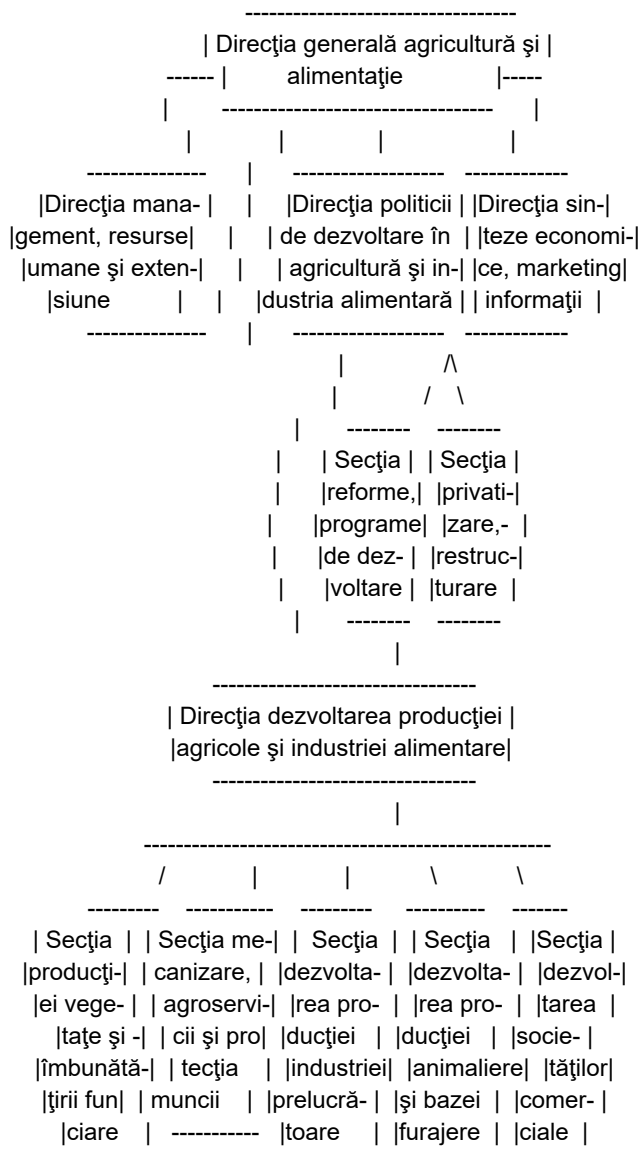
	Unități
Director	1
Director adjunct	2
Operator (computer)	1
Secția asistență medicală primară, total	2
Specialist principal	1
Specialist coordonator (responsabil de asistența medicală a mamei și copilului)	1
Secția asistență medicală staționară și specializată, total	2
Specialist principal	1
Specialist coordonator	1
Secția economie, finanțe și evidență contabilă, total	3
Șef	1
Specialist principal (economist)	1
Contabil șef	1
Secția resurse umane, informații și statistică medicală, total	4
Șef	1
Specialist principal (jurist)	1
Specialist coordonator	1
Specialist	1
Șofer	2
TOTAL	17
Serviciul pe lângă direcție	
Serviciul analitico-metodic și controlul calității	5

[\[Anexa nr.15 în redacția Hot. Guv. nr.1050 din 08.11.99\]](#)

[Anexa nr.16,17 incluse prin Hot. Guv. nr.827 din 13.08.2001.]
[celelalte renumerotate]

Anexa nr. 16
la Hotărîrea Guvernului
Republicii Moldova
nr. 680 din 22 iulie 1999

ORGANIGRAMA
direcției generale agricultură și alimentație



Anexa nr. 17
la Hotărîrea Guvernului
Republicii Moldova
nr. 680 din 22 iulie 1999

STATELE-TIP
ale direcției generale agricultură și alimentație

	Unități
Șef direcție generală	1
Secretar-dactilograf	1
Șofer	1
Directia sinteze economice, marketing,	

informații, total	5
Șef direcție	1
Consultant	3
Specialist principal	1

Direcția dezvoltarea producției agricole și industrii alimentare, total	11
Șef adjunct, șef direcție	1

Secția producției vegetale și îmbunătățirii funciare, total	2
Șef secție	1
Specialist principal	1

Secția mecanizare, agroservicii și protecția muncii, total	2
Șef secție	1
Specialist principal	1

Secția dezvoltarea producției industrii prelucrătoare, total	2
Șef secție	1
Specialist principal	1

Secția dezvoltarea producției animaliere și bazei furajere, total	2
Șef secție	1
Specialist principal	1

Secția dezvoltarea societăților comerciale, total	2
Șef secție	1
Specialist principal	1

Direcția politici de dezvoltare în agricultură și industria alimentară, total	5
Șef direcție	1

Secția reforme, programe de dezvoltare, total	2
Șef secție	1
Specialist principal	1

Secția privatizare, restructurare, total	2
Șef secție	1
Specialist principal	1

Direcția management, resurse umane și extensiune, total	3
Șef direcție	1
Consultant	1
Specialist principal	1
TOTAL:	27

Servicii pe lângă direcția generală pentru agricultură și alimentație

Serviciul sanitar-veterinar

Contabil șef	1
Contabil casier	1
Șef farmacie	1
Jurist	1

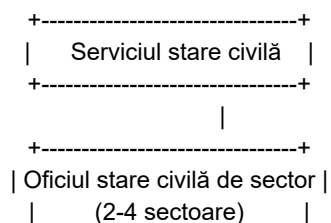
Inginer-intendent	1
Infirmier	1
Dactilograf	1
Șofer	2
Paznic-fochist	2
Laboratorul veterinar județean	
Medic virusolog	1
Medic serolog	1
Medic chimico-tocsicolog	1
Laborant	3-4
Infirmier	2-3
Circumscripție veterinară*	
Șef circumscripție	1-10
Medic veterinar	28-105
Infirmier	4-18
Șofer	4-18
Paznic-fochist	10-36
Laboratorul veterinar orășenesc	
Medic veterinar	2-5
Laborant	2-5
Infirmier	2-5
Sector veterinar	
Șef sector	1
Medic veterinar	1
Laboratorul municipal de expertiză sanitaro-veterinară**	
Medic veterinar	2-6
Laborant	1
Infirmier	1
Laboratorul orășenesc de expertiză sanitaro-veterinară	
Medic veterinar	2-5
Laborant	2-5
Total:	82-232

* Numărul specialiștilor din circumscripțiile veterinare se stabilește reieșind din proporția un specialist la 850 unități convenționale de animale.

** Numărul specialiștilor din laboratoarele veterinare orășenești și municipale se determină în funcție de numărul piețelor și mărimea lor.

Anexa nr. 18
la Hotărârea Guvernului
Republicii Moldova nr. 680
din 22 iulie 1999

ORGANIGRAMA
serviciului stare civilă



+-----+

[\[Anexa nr.18\(20\) introdusă prin Hot. Guv. nr.1050 din 08.11.99\]](#)

Anexa nr. 19
la Hotărîrea Guvernului
Republicii Moldova nr. 680
din 22 iulie 1999

STATELE-TIP
ale serviciului stare civilă

	Unități
Serviciul stare civilă, total	3-4
Șef serviciu stare civilă	1
Specialist principal	1
Specialist coordonator	1-2
Oficiul stare civilă de sector, total	2-3
Șef oficiu stare civilă de sector	1
Specialist principal	1 și/sau
Specialist coordonator	1
TOTAL	5-7*

*În funcție de numărul oficiilor de sector numărul unităților se prevede pînă la 13 unități.

Notă. Serviciul stare civilă se organizează în baza oficiului stare civilă din municipiu - centru de reședință al județului și va îndeplini, concomitent, atribuțiile:

oficiului stare civilă de sector în municipiu - centru de reședință al județului:

de dirijare și coordonare a activității de înregistrare a actelor de stare civilă de către oficiile stare civilă de sector, amplasate în alte orașe (municipii) ale județului.

[\[Anexa nr.19\(21\) introdusă prin Hot. Guv. nr.1050 din 08.11.99\]](#)

Anexa nr. 20
la Hotărîrea Guvernului
Republicii Moldova nr. 680
din 22 iulie 1999

Statele-tip
ale aparatului Consiliului județean Taraclia

Denumirea funcțiilor	Numărul de unități
Președintele consiliului	1
Vicepreședintele consiliului	1
Secretarul consiliului județean	1
Specialist principal pe problemele administrării publice	1
Specialist pentru relațiile cu publicul	1
Specialist pentru înregistrarea actelor civile	1
Arhitect-șef	1
Specialist principal pentru construcții și drumuri	1
Arhivar principal	1
Secția administrativ-financiară	
Contabil-șef	1

Contabil	1
Secretar-dactilograf	1
Șofer	2
Intendent	0,5
Total unități	14,5

[\[Anexa nr.20\(22\) introdusă prin Hot. Guv. nr.182 din 29.02.2000\]](#)

Anexa nr. 21
la Hotărîrea Guvernului
Republicii Moldova nr. 680
din 22 iulie 1999

Statele-tip
ale secției economie și reforme a județului Taraclia

Denumirea funcțiilor	Numărul de unități
Șef secție economie și reforme	1
Specialist principal în analiză, prognoză economică și strategii de promovare a reformelor	1-2
Specialist principal pe problemele antreprenoriatului, comerț, investiții și relații internaționale	1
Specialist în problemele achizițiilor de stat	1
Total unități	4-5

[\[Anexa nr.21\(23\) introdusă prin Hot. Guv. nr.182 din 29.02.2000\]](#)

Anexa nr.22
la Hotărîrea Guvernului
Republicii Moldova nr.680
din 22 iulie 1999

Statele-tip
ale direcției învățămînt, tineret și sport
a județului Taraclia

Denumirea funcțiilor	Numărul de unități
Șef de direcție	1
Șef-adjunct de direcție, șeful secției inspectorale	1
Specialist principal - inspector preșcolar	1
Specialist principal - inspector școlar*	1-2
Specialist principal în învățămîntul special și ocrotirea drepturilor copilului	1
Specialist principal pe problemele tineretului și sportului	1
Economist, statist-arhivar	1
Inspector de cadre, secretar-dactilograf	1
Șofer	1
Total	9-10

Notă. * Se prevede un inspector școlar la 400 de cadre didactice din localitățile urbane și 1 inspector școlar la 200 de cadre didactice din localitățile rurale.

Serviciile pe lîngă direcția învățămînt,

tineret și sport

Centrul metodic, total	4-5
Șef al centrului metodic	1
Specialist principal - metodist*	2-3
Specialist principal al comisiei medico-psiho-pedagogice	1

Notă. * Se prevede un metodist la 300 cadre didactice din localitățile urbane și 1 metodist la 150 de cadre didactice din localitățile rurale.

[\[Anexa nr.22\(24\) introdusă prin Hot. Guv. nr.182 din 29.02.2000\]](#)

Anexa nr. 23
la Hotărîrea Guvernului
Republicii Moldova nr. 680
din 22 iulie 1999

Statele-tip
ale secției cultură a județului Taraclia

Denumirea funcțiilor	Numărul de unități
Șeful secției	1
Specialist principal	1-2
Secretar-dactilograf	0,5
Total	2,5-3,5

Serviciile pe lângă secția cultură

Specialist pentru activități folclorice	1
Specialist pe problemele orchestrelor de muzică populară	1
Regizor	1
Șofer	1
Total	4

[\[Anexa nr.23\(25\) introdusă prin Hot. Guv. nr.182 din 29.02.2000\]](#)

Anexa nr. 24
la Hotărîrea Guvernului
Republicii Moldova nr. 680
din 22 iulie 1999

Statele-tip
ale direcției asistență socială a județului Taraclia

Denumirea funcțiilor	Numărul de unități
Șef direcție	1
Șef adjunct	1
Contabil șef	1
Specialist	1
Specialist principal în problemele persoanelor în vîrstă și cu dizabilități	1
Specialist principal în problemele familiilor cu copii în situații de risc	1
Specialist principal în problemele șanselor egale	1
Total	8

Secțiile deservire socială la domiciliu pe

Îngă direcție 1-2

Lucrători sociali *

* Numărul lucrătorilor sociali se determină în funcție de numărul beneficiarilor deserviți.

* Unitățile personalului tehnic se instituie conform normativelor în vigoare.

[\[Anexa nr.24\(26\) în redacția Hot. Guv. nr.127 din 16.02.2001\]](#)
[\[Anexa nr.24\(26\) introdusă prin Hot. Guv. nr.182 din 29.02.2000\]](#)

[\[Anexa nr.27 exclusă prin Hot. Guv. nr.827 din 13.08.2001\]](#)

[\[celelalte renumerotate\]](#)

[\[Anexa nr.27 introdusă prin Hot. Guv. nr.182 din 29.02.2000\]](#)

Anexa nr.25
la Hotărîrea Guvernului
Republicii Moldova nr. 680
din 22 iulie 1999

Statele-tip
ale direcției agricultură și alimentație
a județului Taraclia

Denumirea funcțiilor	Numărul de unități
Șef direcție	1
Șef-adjunct	1
Specialist principal pentru dezvoltarea producției agricole și industriei alimentare	1
Specialist principal în fitotehnie și îmbunătățiri funciare	1
Specialist pentru mecanizare, agroservicii și protecția muncii	1
Specialist principal pentru dezvoltarea industriei prelucrătoare	1
Specialist principal pentru dezvoltarea producției animaliere și a bazei furajere	1
Specialist principal pentru politici de dezvoltare în agricultură și industria prelucrătoare și marketing	1-2
Secretar-dactilograf	1
Șofer	1
Total	10-11

Servicii pe lângă direcția agricultură și alimentație

Serviciul sanitar-veterinar

Contabil șef	1
Jurist, inspector cadre	0,5
Șofer	1
Infirmier	1
Paznic-fochist	2
Total	5,5

Laboratorul veterinar județean

Medic serolog	1
Medic chimico-toxicolog	1
Laborant	2

Infirmier	1
Total	5

Circumscripție veterinară*

Medic veterinar al circumscripției	15
Șofer	3
Infirmier	3
Paznic-fochist	4
Total	25

Laborator de expertiză sanitaro-veterinară

Laborant	1
Total general	36,5

 Notă. *Numărul specialiștilor din circumscripțiile veterinare se stabilește reieșind din proporția 1 la 850 unități convenționale de animale".

[\[Anexa nr.25\(28\) modificată prin Hot. Guv. nr.560 din 13.06.2000\]](#)

[\[Anexa nr.25\(28\) introdusă prin Hot. Guv. nr.182 din 29.02.2000\]](#)

Anexa nr. 26
 la Hotărîrea Guvernului
 Republicii Moldova nr. 680
 din 22 iulie 1999

Statele-tip
 ale direcției sănătății a județului Taraclia

Denumirea funcțiilor	Numărul de unități
Șef de direcție	1
Specialist principal în asistența medicală primară, asistența medicală staționară și specializată	1
Contabil-economist	1
Medic statistician	1
Șofer	1
Total	5

[\[Anexa nr.26\(29\) introdusă prin Hot. Guv. nr.182 din 29.02.2000\]](#)