



## HOTĂRÎRE

cu privire la organigrama și statele de personal ale aparatului  
președintelui raionului, direcțiilor, secțiilor, altor subdiviziuni  
din subordinea Consiliului raional

nr. 689 din 10.06.2003

*Monitorul Oficial al R.Moldova nr.116-120/711 din 13.06.2003*

\* \* \*

Abrogat: 22.02.2013

[Hotărîrea Guvernului nr.133 din 20.02.2013](#)

În temeiul articolului 49 alineatul (1) litera k) din [Legea nr.123-XV din 18 martie 2003](#) privind administrația publică locală, Guvernul Republicii Moldova

### HOTĂRĂȘTE:

1. Se aprobă:

organigrama și statele de personal ale aparatului președintelui raionului, direcțiilor, secțiilor, altor subdiviziuni din subordinea Consiliului raional, conform anexelor nr.1-10;

structura și statele de personal ale serviciilor pe lângă aparatul președintelui raionului, direcțiilor, secțiilor și altor subdiviziuni din subordinea Consiliului raional, conform anexei nr.11.

2. Se recomandă consiliilor raionale să aprobe organigrama și statele de personal ale aparatului președintelui raionului, direcțiilor, secțiilor, altor subdiviziuni din subordinea Consiliului raional, conform prevederilor prezentei hotărîri. Consiliul raional, în funcție de necesitățile și prioritățile de dezvoltare social-economică ale fiecărui raion, la propunerea președintelui raionului, poate redistribui unitățile de personal între subdiviziunile consiliului raional, precum și între aparatul președintelui și subdiviziunile consiliului raional, în limita efectivului total, aprobat prin prezenta hotărîre.

*[Pct.2 modificat prin [Hot.Guv. nr.516 din 19.05.04](#), în vigoare 28.05.04]*

3. Autoritățile administrației publice centrale de specialitate vor acorda asistență metodologică direcțiilor, secțiilor, altor subdiviziuni respective din subordinea Consiliului raional.

4. Schemele de încadrare ale personalului aparatului președintelui raionului și ale direcțiilor, secțiilor, altor subdiviziuni din subordinea Consiliului raional se aprobă în limitele fondului de retribuire a muncii și sînt valabile după înregistrarea lor la Ministerul Finanțelor.

5. Se abrogă:

[Hotărîrea Guvernului Republicii Moldova nr.893 din 9 iulie 2002](#) "Cu privire la organigrama-tip și statele-tip ale aparatului și subdiviziunilor Consiliului județean" (Monitorul Oficial al Republicii Moldova, 2002, nr.103-105, art.1010);

[Hotărîrea Guvernului Republicii Moldova nr.1316 din 8 octombrie 2002](#) "Pentru aprobarea Modificărilor și completărilor ce se operează în [Hotărîrea Guvernului Republicii Moldova nr.893 din 9 iulie 2002](#)" (Monitorul Oficial al Republicii Moldova, 2002, nr.137-138, art.1436).

PRIM-MINISTRU  
AL REPUBLICII MOLDOVA

Vasile TARLEV

Contrasemnată:

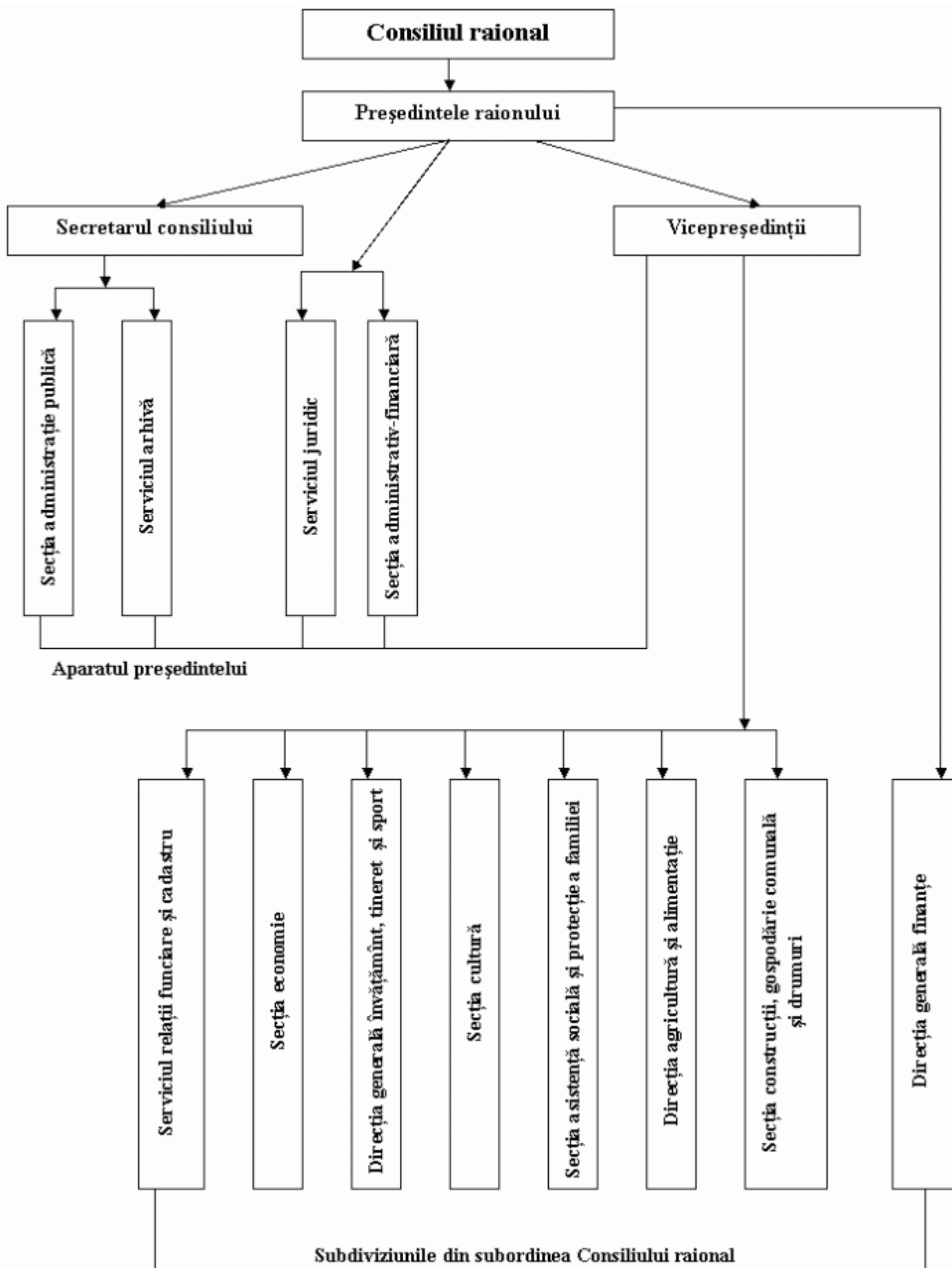
**Prim-viceprim-ministru**  
**Ministrul finanțelor**  
**Ministrul justiției**

**Vasile Iovv**  
**Zinaida Grecianii**  
**Vasile Dolghieru**

**Chișinău, 10 iunie 2003.**  
**Nr.689.**

**Anexa nr.1**  
**la Hotărîrea Guvernului**  
**Republicii Moldova**  
**nr.689 din 10 iunie 2003**

**Organigrama aparatului președintelui și subdiviziunilor**  
**din subordinea Consiliului raional**



[Anexa nr.1 modificată prin [Hot.Guv. nr.1356 din 13.11.03](#), în vigoare 21.11.03]

[Anexa nr.1 modificată prin [Hot.Guv. nr.864 din 14.07.03](#), în vigoare 22.07.03]

**Structura și efectivul aparatului președintelui raionului și  
subdiviziunilor din subordinea Consiliului raional**

Denumirea subdiviziunilor	Numărul de unități		
Aparatul președintelui raionului	18	19,5	21
Direcția generală finanțe	11	15	17
Secția economie	3	4	5
Direcția generală învățământ, tineret și sport	11	11	14
Secția cultură	3	3	3
Secția asistență socială și protecție a familiei	6	7	9
Direcția agricultură și alimentație	7	7	10
Secția construcții, gospodărie comunală și drumuri	2,5	4	4
Serviciul relații funciare și cadastru	1,5	1,5	2
Total pe raion	63	72	85

**Notă:**

Aparatul președintelui raionului, direcțiile, secțiile și alte subdiviziuni din subordinea Consiliului raional Dubăsari se atribuie la categoria raioanelor cu numărul populației de 50001-100000 locuitori.

*[Anexa nr.2 modificată prin [Hot.Guv. nr.1255 din 11.11.2008](#), în vigoare 18.11.2008]*

*[Nota introdusă prin [Hot.Guv. nr.173 din 16.02.06](#), în vigoare 24.02.06]*

*[Anexa nr.2 modificată prin [Hot.Guv. nr.1424 din 22.12.04](#), în vigoare 31.12.04]*

*[Anexa nr.2 modificată prin [Hot.Guv. nr.516 din 19.05.04](#), în vigoare 28.05.04]*

*[Anexa nr.2 modificată prin [Hot.Guv. nr.1356 din 13.11.03](#), în vigoare 21.11.03]*

*[Anexa nr.2 modificată prin [Hot.Guv. nr.864 din 14.07.03](#), în vigoare 22.07.03]*

Anexa nr.3  
la Hotărîrea Guvernului  
Republicii Moldova  
nr.689 din 10 iunie 2003

**Statele de personal ale aparatului președintelui raionului**

Denumirea funcțiilor și subdiviziunilor	Numărul de unități în funcție de numărul populației		
	Pînă la 50000	50001-100000	Mai mult de 100000
Președinte al raionului	1	1	1
Vicepreședinte al raionului*	1	2	2
Secretarul Consiliului raional	1	1	1
Arhitect-șef	1	1	1
Consultant-jurist	1	1	1
Consultant în problemele resurse umane	1	1	1
Specialist principal în probleme de Secretariat	1	1	1
Specialist în problemele relații cu publicul	1	1	1

Specialist principal în problemele privatizării și postprivatizării	1	1	1
<i>Secția administrație publică</i>			
Șef secție	1	1	1
Specialist principal în problemele administrației publice	1	1	2
Specialist în problemele protecției civile și serviciului de alternativă	1	1	1
<b>Total secție</b>	<b>2,5</b>	<b>3</b>	<b>4</b>
<i>Serviciul arhivă</i>			
Șef serviciu	1	1	1
Arhivist-coordonator	0,5	1	1
<b>Total serviciu</b>	<b>1,5</b>	<b>2</b>	<b>2</b>
<i>Secția administrativ-financiară</i>			
Contabil-șef - șef secție	1	1	1
Contabil-casier	0,5	0,5	1
Secretar-dactilograf	1	1	1
Șofer	2	2	2
<b>Total secție</b>	<b>4,5</b>	<b>4,5</b>	<b>5</b>
<b>Total aparatul președintelui</b>	<b>18</b>	<b>19,5</b>	<b>21</b>

\* În raioanele în care sînt 2 unități de vicepreședinte, unul din ei suplinește și funcțiile de șef al direcției agricultură și alimentație.

*Notă: Vezi Rectificarea din Monitorul Oficial nr.121 din 17.06.2003 pag.29 (cuvîntul "secției" se va citi "direcției")*

*[Anexa nr.3 modificată prin [Hot.Guv. nr.516 din 19.05.04](#), în vigoare 28.05.04]*

Anexa nr.4  
la Hotărîrea Guvernului  
Republicii Moldova  
nr.689 din 10 iunie 2003

### Structura și statele de personal ale direcției generale finanțe

Denumirea subdiviziunilor și funcțiilor	Numărul de unități în funcție de numărul primăriilor în raion				
	6-14	15-18	19-24	25-34	35-40
Șef direcție generală	1	1	1	1	1
<i>Secția elaborării și administrării bugetului</i>					
Șef-adjunct al direcției generale-șeful secției	1	1	1	1	1
Consultant pentru elaborarea și administrarea bugetului	1	1	2	2	3
Specialist principal pentru prognozarea și administrarea veniturilor	1	1	1	2	2
Specialist coordonator pentru elaborarea bugetului	1	2	2	2	2
<b>Total secție</b>	<b>4</b>	<b>5</b>	<b>6</b>	<b>7</b>	<b>8</b>
<i>Contabilitatea bugetară</i>					
Contabil-șef (cu drepturile șefului secției)	1	1	1	1	1
Specialist principal pentru rapoarte și analiză în sistemul bugetar	1	1	1	1	1

Specialist coordonator pentru rapoarte și analiză în sistemul bugetar	-	1	1	2	2
<b>Total contabilitate bugetară</b>	<b>2</b>	<b>3</b>	<b>3</b>	<b>4</b>	<b>4</b>
Specialist principal pe probleme juridice	1	1	1	1	1
Specialist principal pe metodologia evidenței contabile	1	1	1	1	1
Secretar-dactilograf	1	1	1	1	1
Șofer	1	1	1	1	1
<b>Total direcție</b>	<b>11</b>	<b>13</b>	<b>14</b>	<b>16</b>	<b>17</b>

[Anexa nr.4 modificată prin [Hot.Guv. nr.1356 din 13.11.03](#), în vigoare 21.11.03]

Anexa nr.5  
la Hotărîrea Guvernului  
Republicii Moldova  
nr.689 din 10 iunie 2003

### Statele de personal ale secției economie

Denumirea funcțiilor	Numărul de unități în funcție de numărul populației		
	Pînă la 50000	50001-100000	Mai mult de 100000
Șef secție	1	1	1
Specialist principal în problemele analiză economică și prognozări	1	1	2
Specialist principal în problemele antreprenoriat, sectorul întreprinderilor mici și mijlocii și stimulare a investițiilor	1	1	1
Specialist principal în problemele achizițiilor publice	-	1	1
<b>Total secție</b>	<b>3</b>	<b>4</b>	<b>5</b>

[Anexa nr.5 modificată prin [Hot.Guv. nr.56 din 22.01.2007](#), în vigoare 02.02.2007]

Anexa nr.6  
la Hotărîrea Guvernului  
Republicii Moldova  
nr.689 din 10 iunie 2003

### Statele de personal ale direcției generale învățămînt, tineret și sport

Denumirea subdiviziunilor și funcțiilor	Numărul de unități în funcție de numărul populației	
	Pînă la 75000	Mai mult de 75000
Șef direcție generală	1	1
Secretar-dactilograf	1	1
Specialist principal în problemele resurse umane	1	1
Șofer	1	1
<i>Secția inspectare și evaluare</i>		
Șef secție - șef adjunct direcție	1	1
Specialist principal în învățămîntul preșcolar și primar	1	2

Specialist principal - inspector școlar	1	2
Specialist coordonator - inspector școlar	-	1
Specialist principal în problemele învățământului preuniversitar	1	1
Specialist principal în problemele de informatică și implementarea tehnologiilor informaționale și comunicaționale	1	1
<b>Total secție</b>	<b>5</b>	<b>8</b>
<i>Serviciul tineret și sport</i>		
Specialist principal în problemele tineret și sport	1	1
<b>Total serviciu</b>	<b>1</b>	<b>1</b>
Specialist principal în problemele economice și statistică	1	1
<b>Total direcție</b>	<b>11</b>	<b>14</b>

[Anexa nr.6 modificată prin [Hot.Guv. nr.1255 din 11.11.2008](#), în vigoare 18.11.2008]

[Anexa nr.6 modificată prin [Hot.Guv. nr.1424 din 22.12.04](#), în vigoare 31.12.04]

[Anexa nr.6 modificată prin [Hot.Guv. nr.864 din 14.07.03](#), în vigoare 22.07.03]

Anexa nr.7  
la Hotărîrea Guvernului  
Republicii Moldova  
nr.689 din 10 iunie 2003

### Statele de personal ale secției cultură

Denumirea funcțiilor	Numărul de unități
Șef secție	1
Specialist principal în domeniile învățământ artistic, activitate artistică de amatori, creație populară	1
Specialist principal în domeniile bibliotecă, patrimoniu, muzee	1
<b>Total secție</b>	<b>3</b>

[Anexa 7 introdusă prin [Hot.Guv. nr.864 din 14.07.03](#), în vigoare 22.07.03, celelalte renumerotate]

Anexa nr.8  
la Hotărîrea Guvernului  
Republicii Moldova  
nr.689 din 10 iunie 2003

### Statele de personal ale secției asistență socială și protecție a familiei

Denumirea funcțiilor	Numărul de unități în funcție de numărul populației		
	Pînă la 50000	50001-100000	Mai mult de 100000
Șef secție - director al fondului local de susținere socială a populației	1	1	1
Contabil-șef în evidența și distribuirea ajutoarelor materiale și umanitare	1	1	1
Specialist principal în problemele persoanelor în etate și cu dizabilități	1	2	2
Specialist principal în problemele familiilor cu copii în situații de risc	1	1	2
Specialist coordonator în problemele acordării ajutorului material persoanelor social-vulnerabile	1	1	2

Specialist principal în problemele drepturilor copilului	1	1	1
<b>Total secție</b>	<b>6</b>	<b>7</b>	<b>9</b>

[Anexa nr.8 modificată prin [Hot.Guv. nr.1255 din 11.11.2008](#), în vigoare 18.11.2008]

Anexa nr.9  
la Hotărîrea Guvernului  
Republicii Moldova  
nr.689 din 10 iunie 2003

### Statele de personal ale direcției agricultură și alimentație

Denumirea funcțiilor	Numărul de unități în funcție de numărul populației	
	Pînă la 100000	Mai mult de 100000
1. Șef direcție	1	1
2. Șef adjunct al direcției - responsabil de problemele planificării și dezvoltării producției vegetale	1	1
3. Specialist principal în problemele planificării și dezvoltării producției animaliere	1	1
4. Specialist principal în problemele mecanizării și prestării serviciilor mecanizate	1	1
5. Specialist principal pe problemele funciare și consolidare a terenurilor agricole	1	2
6. Specialist principal în problemele protecției și ameliorării fertilității solului	1	2
7. Specialist principal în problemele planificării și prognozării producției agricole	1	2
<b>Total direcție</b>	<b>7</b>	<b>10</b>

Anexa nr.10  
la Hotărîrea Guvernului  
Republicii Moldova  
nr.689 din 10 iunie 2003

### Statele de personal ale secției construcții, gospodărie comunală și drumuri

Denumirea funcțiilor	Numărul de unități în funcție de numărul populației	
	Pînă la 50000	Mai mult de 50000
Șef secție	1	1
Specialist principal pe problemele gospodăriei comunale	0,5	1
Specialist principal în problemele rețelelor de drumuri publice	0,5	1
Specialist principal în construcții	0,5	1
<b>Total secție</b>	<b>2,5</b>	<b>4</b>

Anexa nr.11  
la Hotărîrea Guvernului  
Republicii Moldova  
nr.689 din 10 iunie 2003



## Statele de personal ale serviciului relații funciare și cadastru

Denumirea funcțiilor	Numărul de unități în funcție de numărul populației	
	Până la 100000	Mai mult de 100000
Șef serviciu	1	1
Specialist principal	0,5	1
<b>Total serviciu</b>	<b>1,5</b>	<b>2</b>

Anexa nr.12  
la Hotărârea Guvernului  
Republicii Moldova  
nr.689 din 10 iunie 2003

### Structura și statele de personal ale serviciilor pe lângă aparatul președintelui raionului, direcțiile, secțiile și alte subdiviziuni din subordinea Consiliului raional

1. Structura serviciilor pe lângă aparatul președintelui raionului, direcțiile, secțiile și alte subdiviziuni din subordinea Consiliului raional:

- a) Serviciul de deservire a clădirilor și subdiviziunilor Consiliului raional;
- b) Serviciul pe lângă direcția generală învățământ, tineret și sport;
- c) Servicii pe lângă secția asistență socială și protecție a familiei:
  - \* Serviciul de îngrijire socială la domiciliu;
  - \*\* Serviciul de asistență socială comunitară;
  - \*\*\* Serviciul protezare și ortopedie.

*Notă: Vezi Rectificarea din Monitorul Oficial nr.121 din 17.06.2003 pag.29 (cuvântul "secția" se va citi "direcția")*

2. Statele-tip ale serviciilor pe lângă aparatul președintelui raionului, direcțiile și secțiile din subordinea Consiliului raional:

#### a) Serviciul de deservire a clădirilor și subdiviziunilor Consiliului raional

Șef serviciu - Intendent	- 1
Șofer*	- 2
Lemnar	- 0,5-1
Lăcătuș	- 0,5-1
Electrician	- 1
Îngrijitoare **	
Paznic***	
Fochist****	

\* Șoferii deservesc direcțiile din subordinea Consiliului raional, conform solicitărilor coordonate în prealabil cu președintele sau vicepreședintele raionului.

\*\* Postul de îngrijitoare de încăperi se instituie reieșind din calculul o unitate la 450 m<sup>2</sup> de spațiu.

\*\*\* Posturile de paznic se instituie în funcție de numărul obiectelor păzite și în conformitate cu normativele orelor de serviciu conform prevederilor Codului muncii.

\*\*\*\* Fochist (pentru sezonul de încălzire în baza orelor normative de serviciu în cazul încălzirii clădirii cu sobe).

## **b) Servicii pe lângă direcția generală învățământ, tineret și sport**

### **Centrul metodic\***

Șef centru metodic	- 1
Specialist principal-metodist	- 1-2
Specialist coordonator - metodist, responsabil pentru asigurarea cu manuale și coordonarea activității bibliotecilor școlare	- 1
Specialist coordonator - metodist	- 0-1
Specialist metodist	- 1
Total centru metodic	- 4-6

### **Contabilitate centralizată**

Contabil pentru salarizare**	- 1-3
Contabil pentru evidența bunurilor materiale***	- 1-3
Total contabilitate centralizată	- 2-6
Total serviciile direcției generale învățământ, tineret și sport	- 5-11

\* Se permite de instituit o funcție de metodist la cel puțin 300 de cadre didactice din localitățile urbane și un metodist la cel puțin 150 de cadre didactice din localitățile rurale.

\*\* În contabilitățile centralizate, conform normativelor se instituie o unitate de contabil pe salarizare pentru 400 de persoane deservite.

\*\*\* O unitate de contabil pentru evidența bunurilor materiale se instituie pentru deservirea a patru instituții cu un efectiv mediu pe instituție de cel puțin 20 persoane.

## **c) Servicii pe lângă secția asistență socială și protecție a familiei:**

\* Serviciul de îngrijire socială la domiciliu:

șef al Serviciului – 1 unitate la 30 de lucrători sociali;

lucrător social – 1 unitate la 10-12 persoane deservite în localitățile urbane sau 8-10 persoane deservite în localitățile rurale;

\*\* Serviciul de asistență socială comunitară:

șef al Serviciului – 1 unitate în fiecare unitate administrativ-teritorială de nivelul al II-lea;

asistent social – 1 unitate la 5000 locuitori în localitățile urbane și pînă la 3000 locuitori în localitățile rurale, dar nu mai puțin de 1 unitate în fiecare primărie;

\*\*\* Serviciul protezare și ortopedie:

felcer-protezist – 0,5 – 1 unități.

[Anexa 12 modificată prin [Hot.Guv. nr.1255 din 11.11.2008](#), în vigoare 18.11.2008]

[Anexa 12 modificată prin [Hot.Guv. nr.1183 din 20.10.2008](#), în vigoare 24.10.2008]

[Anexa 12 modificată prin [Hot.Guv. nr.158 din 10.02.05](#), în vigoare 18.02.05]

[Anexa 12 modificată prin [Hot.Guv. nr.916 din 11.08.04](#), în vigoare 20.08.04]

[Anexa 12 modificată prin [Hot.Guv. nr.864 din 14.07.03](#), în vigoare 22.07.03]