



HOTĂRÎRE

pentru aprobarea Regulamentului cu privire la uniforma și însemnele distinctive ale colaboratorilor sistemului penitenciar al Ministerului Justiției și a Normelor privind asigurarea cu echipament a colaboratorilor sistemului penitenciar al Ministerului Justiției

nr. 945 din 17.11.2014

Monitorul Oficial nr.352-357/1040 din 28.11.2014

* * *

În temeiul art.16 alin.(3) din [Legea nr.1036-XIII din 17 decembrie 1996](#) cu privire la sistemul penitenciar (republicată în Monitorul Oficial al Republicii Moldova, 2008, nr.183-185, art.654), cu modificările ulterioare, Guvernul

HOTĂRĂȘTE:

1. Se aprobă:

Regulamentul cu privire la uniforma și însemnele distinctive ale colaboratorilor sistemului penitenciar al Ministerului Justiției, conform anexei nr.1;

Normele privind asigurarea cu echipament a colaboratorilor sistemului penitenciar al Ministerului Justiției, conform anexei nr.2.

2. Trecerea la uniforma nouă se va efectua treptat, în limitele mijloacelor financiare prevăzute în acest scop în bugetul de stat pe anul respectiv pentru Departamentul instituțiilor penitenciare.

3. Se abrogă:

[Hotărîrea Guvernului nr.952 din 14 octombrie 1997](#) "Pentru aprobarea Regulamentului cu privire la ținuta și semnele de distincție ale colaboratorilor sistemului penitenciar al Ministerului Justiției și Normelor privind asigurarea cu echipament a colaboratorilor sistemului penitenciar al Ministerului Justiției (Monitorul Oficial al Republicii Moldova, 1997, nr.76, art.788);

[Hotărîrea Guvernului nr.627 din 20 august 2011](#) "Cu privire la completarea anexelor nr.1 și nr.2 la [Hotărîrea Guvernului nr.952 din 14 octombrie 1997](#)" (Monitorul Oficial al Republicii Moldova, 2011, nr.139-145, art.697).

4. Prezenta hotărîre intră în vigoare la 1 ianuarie 2015.

PRIM-MINISTRU Iurie LEANCĂ

Contrasemnează:

Ministrul justiției Oleg Efrim

Ministrul finanțelor Anatol Arapu

Nr.945. Chișinău, 17 noiembrie 2014.

Anexa nr.1
la Hotărîrea Guvernului
nr.945 din 17 noiembrie 2014

REGULAMENT

cu privire la uniforma și însemnele distinctive ale colaboratorilor

Capitolul I

UNIFORMA PENTRU CORPUL DE COMANDĂ SUPREM (GENERALI)

1. Papahă din astrahan de culoare gri-deschis (fig.1) – reprezintă o calotă din postav de culoare bordo și este formată din patru clini. Părțile laterale ale calotei sînt confecționate din astrahan. Pe cusătura de pe partea superioară a calotei este aplicat, încrucișat, un galon de culoare aurie. Papaha este prevăzută cu căptușeală din țesătură de mătase, matlasată pe bază de vatelină.

2. Căciulă de iarnă din astrahan de culoare gri-deschis (fig.2) – are formă cilindrică și este prevăzută cu cozoroc. Calota, bordura, cozorocul și elementele de protecție a urechilor căciulii sînt confecționate din astrahan. Pe partea frontală a calotei, în centru, este fixată cocarda. Căciula este căptușită cu țesătură de bumbac și matlasată cu vatelină.

3. Chipiu de paradă gri-deschis din țesătură de lînă în amestec (fig.4) – are formă spațială rigidă, este constituit din calotă, bord, bordură și cozoroc cu șnur de culoare aurie. Forma spațială a chipiului este asigurată de elementul interior rigid de carcasă și fișie confecționată din spumă de cauciuc, amplasată pe perimetrul calotei, pe elementul interior rigid al bordurii verticale și elementul rigid interior din partea frontală a produsului. Calota are formă circulară. Bordul este format din patru repere: două repere anterioare simetrice cu dimensiunile: lățimea anterioară – 75 mm, lățimea laterală – 65 mm; două repere posterioare simetrice cu lățimea de 55 mm. În cusătura de asamblare a calotei și bordului este introdus un paspoal de culoare bordo. Bordura este verticală, cu lățimea de 55 mm și garnisită în mijlocul părții frontale cu broderie aurie, reprezentînd frunze de stejar (fig.44) și are cocarda fixată la mijloc (fig.47). Pe părțile laterale inferioare ale bordurii sînt plasați simetric doi nasturi metalici de culoare aurie, de care se fixează pe partea anterioară un șnur împletit de culoare aurie. Cozorocul rigid de culoare neagră, confecționat din piele lăcuită, este ornamentat cu două ramuri de stejar a cîte patru frunze cu lățimea de 20 mm, executate din metal auriu și plasate simetric în două rînduri (fig.43). Chipiul este prelucrat cu căptușeală din viscoză și bordură interioară din piele cu perforații cu lățimea de 45 mm.

4. Chipiu de serviciu (fig.3) – este confecționat din țesătură de lînă de culoare albastră-închis. Corespunde descrierii chipiului de paradă (pct.3).

5. Palton din piele naturală de culoare neagră, cu croială dreaptă (fig.1) – este constituit din elementele față, spate, mîneacă, guler, epoleți și cordon cu cataramă. Fața produsului este formată din două repere simetrice. Are un sistem de închidere cu două rînduri de nasturi plasați în patru niveluri. Colțul reverului este sub unghi drept. Mai jos de linia taliei sînt prelucrate două buzunare cu laist, poziționate oblic. Spatele cu divizare pe linia taliei este constituit din plătă, parte centrală și parte inferioară. Partea centrală a spatelui este formată din reperul central și doi clini laterali, iar partea inferioară este compusă din două repere simetrice cu cusătură pe mijloc care se termină cu șliț. Șlițul se încheie cu un rînd de capse, plasate în două niveluri și fixate pe partea interioară a acestuia. În regiunea taliei sînt aplicate trei găici pentru cordon: două – pe cusăturile laterale și una – pe cusătura de simetrie a spatelui. Mîneca are croială clasică, este aplicată, cu două repere: superior și inferior. În cusătura anterioară a mînecii, la distanța de 40 mm de la terminație, se prinde o gaică cu lățimea de 30 mm, al cărei capăt liber este fixat cu un nasture. Pe zonele superioare ale mîneclilor, cu 75 mm mai jos de linia de aplicare a mînecii în răscoială, sînt aplicate simetric însemnele. Gulerul de bază este cu revere. Pe acesta se îmbracă gulerul detașabil de astrahan. Gulerul de astrahan este fixat pe ambele părți ale gulerului de bază: pe față – de șteiul gulerului, cu ajutorul a cinci nasturi și butoniere, iar pe verso – de pelerina gulerului, cu ajutorul panglicii adezive aplicate pe cinci sectoare. Colțul gulerului se află sub unghi drept. Paltonul este prevăzut cu o plătă fixată în cusăturile umerilor și în răscoiala mîneclilor. Colțul liber al plătcii este fixat cu nasture. Paltonul este căptușit cu țesătură de viscoză și prevăzut, suplimentar, cu o vestă termoizolantă, detașabilă, din blană naturală, care se fixează cu fermoar de marginea interioară a bizetului.

6. Scurtă de iarnă din țesătură impermeabilă de culoare albastră-închis, cu croială dreaptă (fig.2) – este constituită din elementele față, spate, mîneacă, guler, epoleți și cordon cu cataramă. Fața este formată din două repere simetrice. Scurta este prevăzută cu sistem de închidere cu fermoar

acoperit de o fentă ce se încheie cu un rînd de capse plasate în cinci niveluri. Mai jos de linia taliei, oblic, sînt plasate două buzunare cu laist. Spatele este constituit din partea superioară – platcă și partea inferioară. Pe linia taliei sînt aplicate trei găici pentru cordon: două – în cusăturile laterale și una – pe linia de simetrie a spatelui. Mîneca are croială clasică, este aplicată și formată din două părți: superioară și inferioară. La terminația mîneicii, în interior, este aplicată o manșetă elastică, confecționată din tricot dublu. Pe zonele superioare ale mîneicilor, cu 75 mm mai jos de linia de aplicare a mîneicii în răscoială, sînt aplicate simetric însemnele. Epoleții sînt montați în răscoiala mîneicilor, iar capetele libere sînt fixate pe cusăturile umerale. Gulerul de bază este răsfrînt, cu ștei. Pe acesta se îmbracă gulerul detașabil de astrahan. Gulerul de astrahan este fixat pe ambele părți ale gulerului de bază: pe față – de șteiu gulerului, cu ajutorul a cinci nasturi și butoniere, iar pe verso – de pelerina gulerului, cu ajutorul panglicii adezive aplicate pe cinci sectoare. În cusătura răscoielii gîtului, pe partea interioară, este prevăzut un buzunar pentru glugă. Scurta este căptușită cu țesătură de viscoză. În interior scurta este suplimentată cu o vestă termoizolantă, detașabilă, din blană naturală, care se fixează prin fermoar de marginea interioară a bizetului. Vesta detașabilă are două buzunare care se încheie cu panglică adezivă.

7. Impermeabil din țesătură impermeabilă de culoare albastră-închis, cu croială dreaptă (fig.3) – este format din elementele față, spate, mîneacă, guler, epoleți și cordon cu cataramă. Fața produsului se constituie din două repere simetrice și un sistem de închidere central, cu un rînd de nasturi plasați în patru niveluri și se ajustează în talie cu un cordon trecut prin trei găici, fixate în cusăturile laterale și pe cusătura de simetrie a spatelui. Pe elementele feței, pe părțile laterale, mai jos de linia taliei, este plasat, oblic, cîte un buzunar tăiat cu clapă. Impermeabilul are două buzunare interioare, gulerul este cu revere, cu colțurile sub unghi drept, iar colțurile gulerului – ascuțite. Spatele este format din două repere simetrice, avînd pe mijloc o cusătură ce se termină cu șliț. Impermeabilul este prevăzut la spate cu o platcă liberă, fixată în cusăturile umerale și în răscoiala mîneicilor. Laturile libere ale plăcii sînt prelucrate cu bordură, iar colțul – fixat cu nasture. Mîneca are croială clasică, este aplicată și formată din două părți: superioară și partea inferioară. În cusătura anterioară a mîneicii, la distanța de 40 mm de la terminație, se prinde o gaică cu lățimea de 30 mm, al cărei capăt liber este fixat cu un nasture. Pe zonele superioare ale mîneicilor, cu 75 mm mai jos de linia de aplicare a mîneicii în răscoială, sînt aplicate simetric însemnele. Impermeabilul este căptușit cu țesătură de viscoză și prevăzut suplimentar cu o vestă detașabilă de postav, care se fixează cu nasturi și butoniere de marginea interioară a bizetului.

8. Veston de paradă din țesătură de lînă de culoare gri-deschis, cu croială dreaptă (fig.4, 5) – este constituit din elementele față, spate, mîneacă, guler și epoleți. Vestonul are un sistem de închidere cu două rînduri de nasturi plasați pe trei niveluri. Mai jos de linia taliei, orizontal, sînt plasate două buzunare cu clape și doi refileți. Spatele este format din clini laterali și repere centrale simetrice, cu cusătură pe mijloc. În liniile de relief ale spatelui sînt prelucrate două șlițuri. Mîneca are croială clasică, este aplicată și formată din două părți: superioară și inferioară, și prevăzută cu o manșetă. Pe zonele superioare ale mîneicilor, cu 75 mm mai jos de linia de aplicare a mîneicii în răscoială, sînt aplicate simetric însemnele. Gulerul este cu revere ascuțite. Colțurile gulerului și manșetele vestonului sînt brodate cu fir auriu, reprezentînd vița-de-vie (fig.45 și 46). Marginile gulerului și manșetelor sînt paspoalate cu postav de culoare bordo. De pe umărul drept spre primul nasture coboară un eghilet constituit din două găitane auriu, folosit ca ornament. Vestonul este căptușit cu țesătură de viscoză.

9. Veston de serviciu din țesătură de lînă de culoare albastră-închis, cu croială dreaptă (fig.6) – este constituit din elementele față, spate, mîneacă, guler și epoleți. Vestonul are un sistem de închidere cu un rînd de nasturi, plasați pe patru niveluri. Pe elementul stîng al feței este prelucrat un buzunar tăiat. Mai jos de linia taliei, orizontal, sînt plasate două buzunare cu clape și refileți. Spatele este constituit din două repere simetrice, cu cusătură pe mijloc care se termină cu șliț. Mîneca are croială clasică, este aplicată și constituită din două repere: superior și inferior, și este prevăzută cu o manșetă. Pe zonele superioare ale mîneicilor, cu 75 mm mai jos de linia de aplicare a mîneicii în răscoială, sînt aplicate simetric însemnele. Gulerul este cu revere, cu colțuri sub unghi drept. Colțurile gulerului sînt garnisite cu broderie aurie, reprezentînd vița-de-vie (fig.45). Cusăturile de aplicare a manșetelor și marginea pelerinei gulerului sînt paspoalate cu postav de culoare bordo. Vestonul este căptușit cu țesătură de viscoză.

10. Geacă din țesătură de lână de culoare albastră-închis, cu croială dreaptă (fig.7) – este constituită din elementele față, spate, mânecă, guler și epoleți. Fața produsului reprezintă platca și partea inferioară, avînd un sistem de închidere central, cu fermoar. La terminația plăcii, pe ambele părți ale feței, sînt aplicate două buzunare tip burduf. Buzunarele se încheie cu clape, nasturi și butoniere. În partea laterală inferioară, oblic, sînt plasate două buzunare cu laist. Spatele este format din platcă și partea inferioară. În cusătura de aplicare a plăcii sînt prelucrate două pliuri, situate simetric și orientate spre răscoiala mîneții. Mîneca are croială clasică, este aplicată și constituită din două repere: superior și inferior. Terminația mîneții este prevăzută cu o manșetă care se încheie cu doi nasturi. Pe zonele superioare ale mînețelor, cu 75 mm mai jos de linia de aplicare a mîneții în răscoială, sînt aplicate simetric însemnele. Gulerul este cu revere, avînd colțurile gulerului ascuțite, iar ale reverelor – obtuze. Terminația inferioară a produsului este prevăzută cu betelie lată, încheiată cu doi nasturi. Lateral, betelia este flexibilizată cu benzi elastice, fixate cu trei tigele horizontale. În interior produsul este prelucrat cu căptușeală de viscoză.

11. Pulover tricatat în structură patent 2x2 de culoare albastră-închis, cu croială dreaptă (fig.23) – este format din elementele spate, față, mîneți și epoleți. Elementul față a produsului prezintă un reper față din tricot. Pe partea stîngă superioară a reperului față, la nivelul liniei bustului, este aplicat însemnul de formă dreptunghiulară cu lungimea de 70 mm și lățimea de 35 mm. Elementul spate prezintă un reper spate din tricot. În zona umerală, simetric, sînt aplicate cu tighel dublu două repere platcă din țesătură. Plățile încep la distanța de 15 mm de la răscoiala gîtului, avînd în față lungimea de 135 mm și în spate de 145 mm. Mînețele, aplicate cu o singură cusătură, prezintă elemente de întărire de formă complexă cu dimensiunile: lățimea în partea superioară – 135 mm, lățimea în partea inferioară – 100 mm și lungimea – 280 mm, aplicate în regiunea cotului prin tighel dublu. Elementul de întărire este introdus în cusătura inferioară, iar partea aplicată prezintă definitivare în unghi drept în partea inferioară și rotunjire în partea superioară. Pe ambele mîneți, în partea superioară, la distanța de 75 mm de la linia de aplicare a mîneții în răscoială, sînt aplicate însemnele distinctive. Terminația inferioară a mîneții este definitivată cu o manșetă tricotată integral în structură patent dublu cu lățimea de 70 mm. Epoleții din țesătură sînt introduși în cusătura de aplicare a mîneții și au lungimea de 150 mm și lățimea de 50 mm. Extremitatea liberă a epoletului se fixează de platca produsului cu ajutorul benzii velcro. Puloverul are răscoiala gîtului rotunjită și prelucrată cu bentiță tricotată în structură patent dublu cu lățimea de 35 mm. Terminația produsului este definitivată cu bordură tricotată integral în structură patent dublu cu lățimea de 80 mm. Puloverul este confecționat din tricot din fire în amestec – bumbac 35% și poliester 65%.

12. Cămășă cu mîneca lungă de culoare albă, cu croială dreaptă (fig.8) – este constituită din elementele față, spate, mânecă, guler și epoleți. Sistemul de închidere este central, cu nasturi și butoniere plasate pe șase niveluri, primul fiind situat pe șteiul gulerului. Partea din față prezintă două repere simetrice. În partea superioară a reperelor feței este plasat cîte un buzunar aplicat cu tighel de 1 mm cu clapă, avînd lungimea liniei de intrare în buzunar de 140 mm și lungimea pungii buzunarului de 140 mm. Pe mijlocul buzunarului este prelucrat un pliu dublu cu lățimea de 30 mm. Liniile de intrare în buzunare sînt acoperite cu clape de formă complexă cu următoarele dimensiuni: lungimea – 145 mm și lățimea pe linia de simetrie – 70 mm, iar pe laturile laterale – 50 mm. Buzunarul are un sistem de închidere cu un nasture și o butonieră verticală. Partea din spate este constituită din două repere: platcă și reperul spate. Înălțimea plăcii la nivelul liniei de simetrie constituie 85 mm. Platca trece pe reperul față, iar linia umărului se deplasează cu 23 mm de la poziția naturală. Epoleții, avînd lungimea de 130 mm și lățimea de 45 mm, sînt introduși în cusătura de aplicare a mîneții, iar capătul liber, definitivat în unghi, este fixat de produs cu ajutorul nasturilor și butonierelor. Terminația inferioară a cămășii este prevăzută cu betelie lată, încheiată cu un rînd de nasturi plasați în două niveluri. La cusăturile laterale ale cămășii, betelia are un element de reglare a volumului prin benzi elastice. Mîneca are croială clasică și este aplicată cu o cusătură. În partea posterioară, la nivelul terminației mîneții, este prelucrată o fentă cu lungimea de 120 mm și lățimea de 20 mm. Terminația mîneții este prevăzută cu o manșetă cu colțurile drepte cu lățimea de 60 mm. Încheierea manșetei se realizează printr-o butonieră și doi nasturi, din care unul are rolul de reglare a lățimii mîneții la terminație. Pe zonele superioare ale mînețelor, cu 85 mm mai jos de linia de aplicare a mîneții în răscoială, sînt aplicate simetric însemnele. Gulerul este de tip

cămășă, cu ștei croit separat pe reperul superior al gulerului și integral cu dosul de guler. Șteii are înălțimea de 30 mm, iar pelerina – lățimea de 45 mm. Gulerul are colțuri ascuțite. Contururile inferioare ale plăcii, manșetei, pelerinei gulerului, clapelor și epoleților au tighete de garnisire cu lățimea de 6 mm.

13. Cămășă cu mîneca scurtă de culoare albă, cu croială dreaptă (fig.9) – descrierea corespunde cămășii cu mîneca lungă (pct.12). Particularități: mîneca este scurtă pînă la linia cotului, terminația acesteia fiind prevăzută cu o manșetă croită integral.

14. Pantaloni de paradă din țesătură de lînă de culoare gri-deschis și închis (fig.4, 5, 8) – sînt constituiți din față, spate și betelie. Fața este formată din două părți simetrice. În cusătura de mijloc din față este prelucrat un șliț care se încheie cu 4-5 nasturi și butoniere. Pantalonii sînt prevăzuți cu buzunare laterale în față și cu un buzunar tăiat cu clapă pe partea dreaptă a spatelui, care se încheie cu un nasture și o butonieră. Cambrarea în talie pe partea din față a produsului se realizează cu ajutorul pliurilor plasate pe linia de îndoire a pantalonilor, orientate spre cusăturile laterale. Spatele este format din două părți simetrice. Cambrarea în talie la spate se realizează cu ajutorul a două pense. În cusăturile laterale este inclus un paspoal din postav de culoare bordo. La 10 mm de la acesta, de ambele părți, sînt aplicate două lampasuri cu lățimea de 25 mm din postav de culoare bordo. Betelia ce definitivează terminația superioară a pantalonilor este prevăzută cu șapte găici pentru centură și se încheie cu ajutorul unui nasture, al unei butoniere și al unei copci. Marginile inferioare ale pantalonilor sînt tivite și prelucrate cu panglică.

15. Pantaloni de serviciu din țesătură de lînă de culoare albastră-închis (fig.6) – descrierea corespunde descrierii pantalonilor de paradă (pct.14).

16. Pantaloni de serviciu din țesătură de lînă de culoare neagră (fig.7) – descrierea corespunde descrierii pantalonilor de paradă (pct.14).

17. Cravată de culoare albastră-închis (fig.33) – este constituită din elementul de bază, nod și bentiță. Elementul de bază are forma unui trapez alungit și se termină în unghi ascuțit. Nodul este permanent, de formă triunghiulară. Bentița are formă dreptunghiulară, fiind trecută prin nod, iar de extremitățile libere ale acesteia sînt fixate două benzi elastice care au la capete elemente de închidere. Pe mijlocul elementului de bază, cu 45 mm mai jos de nod, este brodată Stema de Stat a Republicii Moldova cu lungimea de 55 mm și lățimea de 45 mm.

18. Fular tricostat din semilînă de culoare albă (fig.1) – are lungimea de 1300 mm și lățimea de 250 mm. Marginea fularului este garnisită cu franjuri.

19. Fular tricostat din semilînă de culoare neagră (fig.2) – descrierea fularului corespunde descrierii fularului tricostat de culoare albă (pct.18).

20. Mănuși din tricostat de bumbac de culoare albă (fig.4, 5, 8) – sînt formate din bază cu patru degete, degetul mare și cinci suplimentari.

21. Mănuși din piele naturală de culoare neagră (fig.1, 2) – sînt formate din bază cu patru degete, degetul mare și cinci suplimentari. În partea laterală exterioară mănușile sînt prevăzute cu tăietură. Marginea și tăietura mănușilor sînt prelucrate cu bordură din piele. Mănușile sînt căptușite cu tricostat.

22. Șapcă din țesătură de camuflaj în patru culori (fig.10) – este constituită din calotă, cozoroc și element de protecție a urechilor. Calota are formă semisferoidală, fiind constituită din 6 cinci și un element frontal. Elementul frontal pe lățime substituie 2 cinci anteriori, înălțimea lui pe linia de simetrie fiind de 85 mm, iar pe părțile laterale – 45 mm. La extremitatea inferioară a clinilor posteriori este prelucrat un orificiu de formă semicirculară cu diametrul de 35 mm pentru reglarea volumului produsului. În calitate de element de reglare se utilizează o bandă din material de bază cu lungimea de 130 mm și lățimea de 22 mm, aplicată pe clinul posterior stîng la nivelul terminației produsului. Pe extremitatea liberă este aplicat un fragment de bandă velcro. Pe părțile laterale inferioare ale calotei, la distanța de 20 mm de la clinii centrali, sînt plasați simetric doi nasturi metalici de culoare aurie, de care este fixat pe partea anterioară un șnur împletit de culoare albastră-închis. Pe partea centrală a elementului central sînt aplicate cocarda. Cozorocul rigid, acoperit cu țesătură de camuflaj în patru culori, este ornamentat cu patru tighete decorative, plasate la o distanță de 5 mm unul de altul, primul tighel realizîndu-se la distanța de 15 mm de la marginea cozorocului. Partea interioară a șepcii are un element de protecție

care cuprinde clinii laterali și cei posteriori și este constituit din două repere simetrice de formă complexă, cu linia terminației fasonată. Lungimea maximă constituie 105 mm, iar cea minimă – 70 mm. Repererele sînt unite printr-un fragment de elastic de formă trapezoidală, avînd următoarele dimensiuni: lungimea bazei mari – 60 mm și a bazei mici – 45 mm, iar lățimea benzii elastice – 50 mm. Pe marginea liberă, repererele simetrice și banda elastică sînt bordurate cu panglică elastică cu lățimea de 10 mm. Șapca este prevăzută cu căptușeală din tricot perforat. În zona amplasării cocardei în interiorul șepcii este fixat un element de formă dreptunghiulară din material de bază cu lățimea de 45 mm. Bordura interioară are lățimea de 25 mm și este confecționată din material textil.

23. Compleu de vară din țesătură de camuflaj în patru culori (fig.10) – este constituit din tunică, pantaloni și tricou.

1) Tunică (fig.10) – este constituită din elementele față, spate, mîneacă, guler și epoleți. Fața produsului, compusă din două repere simetrice, este prevăzută cu sistem de închidere central, cu un rînd de nasturi plasați pe șase niveluri. Are o închidere ascunsă, prelucrată cu șublaist care acoperă butonierele, pentru ca în poziția închisă nasturii, cu excepția primului, să nu apară pe fața tunicii. În partea superioară a elementelor feței sînt aplicate două buzunare tip burduf, iar la distanța de 10 mm de la terminația superioară a acestora sînt aplicate clape fasonate care se încheie cu cîte o butonieră și un nasture. Spatele este format din platcă și partea inferioară. Platca este căptușită cu țesătură de bumbac. Partea inferioară a spatelui, pe toată lungimea ei, este prevăzută cu două pliuri simetrice libere, fiind orientate spre cusăturile laterale. Mîneca are croială clasică și este aplicată cu două cusături. Terminația mînecii este prevăzută cu o manșetă, care se încheie cu un nasture și o butonieră. În zona cotului este aplicat un element hexagonal de întărire din țesătura de bază. Pe zonele superioare ale mîneclilor, cu 75 mm mai jos de linia de aplicare a mînecii în răscoială, sînt aplicate simetric însemnele. Gulerul este cu revere, cu ștei croit separat, gulerul avînd colțurile ascuțite, iar reverul – obtuze.

2) Pantaloni (fig.10) – sînt constituiți din față, spate și betelie. Fața produsului este formată din două repere simetrice. Sistemul de închidere reprezintă un șliț cu 4 nasturi și butoniere. În partea din față sînt plasate două buzunare laterale. Mai jos de buzunarele laterale sînt plasate două buzunare tip burduf aplicate, care se încheie cu ajutorul clapelor prevăzute cu fragmente de bandă velcro. În zona genunchilor este aplicat un element hexagonal de întărire din țesătura de bază. Pe linia taliei sînt două pliuri situate pe linia de simetrie a părților din față a pantalonilor, tighelitate pe toată lungimea, la distanța de 1,5 – 2 mm de la linia de îndoire. Spatele este format din două părți simetrice. Cambrarea în talie se realizează cu ajutorul a două pense plasate simetric pe ambele părți. Terminația superioară este prevăzută cu betelie și cu șase găici. În zona gleznei, pantalonii sînt ajustați. În acest scop, la tivul pantalonilor sînt prelucrate două butoniere prin care se introduce o bentiță de bumbac în terminația pantalonilor.

3) Tricou din tricot de camuflaj în patru culori, semiajustat (fig.10) – prezintă repererele spate, față și mîneci scurte. În partea superioară a feței, cu 55 mm mai jos de linia umărului, simetric, sînt aplicate însemnele. Pe ambele mîneci cu croială clasică, pe care se regăsește cîte o cusătură, în partea superioară, la distanța de 65 mm de la linia de aplicare a mînecii în răscoială, sînt aplicate însemnele distinctive. Terminația mînecii este prevăzută cu o manșetă din tricot în structură patent 1×1 cu lățimea de 50 mm. La terminația produsului, la nivelul liniilor laterale, sînt prelucrate tăieturi cu lungimea de 50 mm. Tricoul este confecționat din tricot de bumbac 100%.

24. Scurtă din țesătură de camuflaj în patru culori cu căptușeală termoizolantă (fig.35) – este formată din elementele față, spate, mîneacă, guler și epoleți. Fața produsului este formată din două repere simetrice. Sistemul de închidere este cu fermoar acoperit de o fentă ce se încheie cu un rînd de capse plasate pe cinci niveluri. În partea superioară și cea inferioară a feței sînt aplicate cîte două buzunare de tip burduf. Terminațiile superioare ale buzunarelor sînt prevăzute cu clape ce se încheie cu nasturi și butoniere. Spatele este format din platcă și partea inferioară. În cusăturile laterale, la nivelul liniei taliei, sînt aplicate două găici pentru centură. Mîneca are croială clasică, este aplicată cu două cusături și formată din partea superioară și partea inferioară. La terminația mînecii, în interior, este aplicată o manșetă elastică din tricot dublu. Pe zonele superioare ale mîneclilor, cu 75 mm mai jos de linia de aplicare a mînecii în răscoială, sînt aplicate simetric însemnele. Gulerul de bază este răsfrînt, cu

ștei. Pe acesta se îmbracă gulerul de astrahan. Gulerul de astrahan este fixat pe ambele părți ale gulerului de bază: pe față – de șteiul gulerului, cu ajutorul a cinci nasturi și butoniere, iar pe verso – de pelerina gulerului, cu ajutorul a cinci fragmente de bandă velcro. La baza răscroieli gâtului, în interior, este prevăzut un buzunar pentru glugă. Interiorul scurtei este căptușit cu țesătură de viscoză. Căptușeala are două buzunare care se încheie cu ajutorul benzii velcro. Scurta este prevăzută suplimentar cu o vestă detașabilă din blană naturală, fără mîneci, care se fixează cu fermoar de marginea interioară a bizețului.

25. Combinezon de iarnă din țesătură de camuflaj în patru culori (fig.35) – este constituit din pieptar și pantaloni. Pieptarul este format din elementele față, spate și bretele. Pieptarul este matlasat cu vatelină. În partea laterală, pieptarul se încheie cu ajutorul a trei fragmente de bandă velcro. Bretelele sînt confecționate din două părți: partea flexibilă și partea neflexibilă. Bretelele se încheie cu ajutorul butonierelor și nasturilor amplasați în două niveluri. Pantalonii se compun din față, spate și betelie. Fața este constituită din două părți simetrice, dublate cu un strat de vatelină. Sistemul de închidere reprezintă un șliț ce se încheie cu fermoar. Pe fața produsului sînt prelucrate două buzunare laterale. Spatele este constituit din două părți simetrice, dublate cu un strat de vatelină. Cambrea în talie se realizează cu ajutorul a patru pense plasate simetric pe față și spate. Betelia îmbină pieptarul și pantalonii într-un tot întreg și ajustează combinezonul în zona taliei cu ajutorul unei panglici elastice introduse în betelie la spate. Terminația combinezonului este prevăzută cu o panglică elastică pentru ajustare pe picior. Cusăturile laterale sînt prelucrate cu fermoar (se consideră echipament special).

26. Centură îngustă din piele naturală (fig.32)

27. Centură lată din piele naturală (fig.32)

28. Pantofi din piele naturală de culoare neagră (fig.4-9) – prevăd posibilitatea de reglare a volumului în partea superioară printr-un elastic. Pantofii sînt constituiți din două ansambluri: superior și inferior. Ansamblul superior este format din două subansambluri: exterior și interior. Subansamblul exterior este alcătuit din căpută și carîmb. Înălțimea carîmbului este de 65 mm. Subansamblul interior este executat din piele naturală. Ansamblul inferior este format din trei subansambluri: exterior, interior și intermediar. Subansamblul exterior este alcătuit din talpă și toc. Subansamblul interior este format din branț și întăritură de branț. Subansamblul intermediar se constituie din glenc, bombeu și ștaif. Ansamblul inferior se îmbină cu ansamblul superior prin lipire. Tocul este confecționat prin formare, talpă lipită și ulterior prinsă în cuie. În porțiunea de vîrf este executat un tighel decorativ. Ștaiful și vîrfurile sînt întărite.

29. Bocanci cu carîmbi înalți din piele de box de culoare neagră (fig.10) – sînt constituiți din două ansambluri: superior și inferior. Ansamblul superior este format din două subansambluri: exterior și interior. Subansamblul exterior este alcătuit din căpută, carîmb, vipușcă, etichetă și burduf. Înălțimea carîmbului este de 210 mm. Subansamblul interior este executat din piele naturală. Ansamblul inferior este format din trei subansambluri: exterior, interior și intermediar. Subansamblul exterior este alcătuit din talpă turnată cu toc. Subansamblul interior este compus din branț, întăritură de branț și acoperiș de branț, iar cel intermediar – din glenc, bombeu și ștaif rigide. Ansamblul inferior se îmbină cu ansamblul superior prin lipire (lipire-coasere). Închiderea bocancilor se realizează cu ajutorul copcilor și șireturilor. Bocancii au talpă cu toc, executată prin formare. În porțiunea de vîrf este executat un tighel decorativ. Partea de la spate este întărită.

30. Cizme de iarnă din piele naturală de culoare neagră (fig.1-3) – sînt formate din două ansambluri: superior și inferior. Ansamblul superior este format din două subansambluri: exterior și interior. Subansamblul exterior este alcătuit din căpută mare și carîmb. Înălțimea carîmbului este de 210 mm. Subansamblul interior este executat din blană naturală. Ansamblul inferior este format din trei subansambluri: exterior, interior și intermediar. Subansamblul exterior este alcătuit din talpă turnată cu toc. Subansamblul interior este compus din branț, întăritură de branț și acoperiș de branț, iar cel intermediar – din glenc, bombeu și ștaif. Ansamblul inferior se îmbină cu ansamblul superior prin lipire. Închiderea cizmelor se realizează cu ajutorul fermoarului plasat în partea anterioară.

Capitolul II

UNIFORMA CORPULUI DE COMANDĂ SUPERIOR, INFERIOR ȘI PENTRU

EFFECTIVUL DE TRUPĂ ȚINUTA DE CEREMONIE PENTRU BĂRBAȚI

Ținuta de ceremonie (fig.11-14) – se compune dintr-un compleu format din chipiu, impermeabil, veston și pantaloni, care se completează cu cămașă, cravată, mănuși din piele naturală de culoare neagră și centură îngustă din piele naturală.

31. Chipiu de paradă din țesătură de lână în amestec de culoare albastră-închis (fig.12) – are formă spațială rigidă, este constituit din calotă, bord, bordură și cozoroc. Forma spațială a chipiului este asigurată de elementul interior rigid de carcasă și fișie confecționată din spumă de cauciuc, amplasată pe perimetrul calotei, pe elementul interior rigid al bordurii verticale și pe elementul rigid interior din partea frontală a produsului. Calota are formă circulară. Bordul este format din patru repere: două repere anterioare simetrice cu dimensiunile: lățimea anterioară – 75 mm, lățimea laterală – 65 mm; două repere posterioare simetrice cu lățimea de 55 mm. În cusătura de asamblare a calotei și a bordului este introdus un paspoal de culoare bordo. Bordura este verticală, cu lățimea de 55 mm. Pe părțile laterale inferioare ale bordurii sînt plasați simetric doi nasturi metalici de culoare aurie, de care se fixează pe partea anterioară un șnur împletit de culoare aurie. Pe partea centrală a bordurii este aplicată cocarda. Cozorocul rigid de culoare neagră, confecționat din piele lăcuită, este ornamentat cu două ramuri de stejar a câte patru frunze cu lățimea de 20 mm, executate din metal auriu și plasate simetric într-un rînd. Chipiul este prelucrat cu căptușeală din țesătură din viscoză și bordură interioară din piele cu perforații cu lățimea de 45 mm.

32. Căciulă de iarnă din piele neagră și astrahan de culoare gri-deschis (fig.11, 31) – are formă cilindrică și se constituie din calotă, bordură, bord și elemente de protecție a urechilor. Calota și bordura sînt confecționate din piele neagră, iar bordul și elementele de protecție a urechilor – din astrahan. Pe bordul anterior, la centru, este fixată cocarda. Căciula este căptușită cu țesătură de bumbac și matlasată cu vatelină.

33. Impermeabil din țesătură impermeabilă de culoare albastră-închis, de croială dreaptă (fig.11) – este format din elementele față, spate, mîneci, guler și epoleți. Impermeabilul este prevăzut cu un sistem de închidere dublu, central, pe toată lungimea produsului, cu fermoar bidirecțional din masă plastică și cu fente: cea de pe reperul drept este înnădită în cusătura de fixare a fermoarului, iar cea de pe reperul stîng este aplicată și se fixează cu un rînd de copci din metal cu diametrul de 14 mm de culoarea impermeabilului plasate pe 6 niveluri și cu un fragment de bandă velcro cu lungimea de 60 mm și lățimea de 20 mm, aplicat cu 10 mm mai sus de linia terminației. Fața produsului prezintă două repere simetrice. În zona superioară a părților din față, simetric, este plasat cîte un buzunar tip burduf aplicat cu tighel cu lățimea de 2 mm. Conturul superior al pungii buzunarului cu lungimea de 150 mm și cel inferior cu lungimea de 180 mm sînt orientate orizontal. Conturul anterior al buzunarului este vertical, cu lungimea de 165 mm. La terminația superioară a buzunarului este aplicată o clapă cu capsă pentru încheierea buzunarului. Pe reperatele feței, mai jos de linia taliei, este plasat simetric cîte un buzunar tip burduf aplicat cu tighel cu lățimea de 2 cu clapă și capsă. Buzunarele inferioare sînt tip burduf, aplatizate în partea laterală, conturul superior al pungii buzunarului cu lungimea de 175 mm și cel inferior cu lungimea de 215 mm sînt orientate orizontal. Conturul anterior al buzunarului este vertical și are lungimea de 215 mm. Partea din spate se constituie din două repere – plătci și reper spate. Înălțimea plătcii la nivelul liniei de simetrie constituie 150 mm. În cusătura de înnădire a plătcii la reperul spate este introdus un paspoal cu lățimea de 3 mm de culoare bordo. Pe reperul spate, pornind de la linia plătcii și pînă la terminație, sînt prelucrate simetric 2 linii de relief verticale. Terminația produsului este prevăzută cu o betelie cu lățimea de 30 mm. În linia de îmbinare a beteliei cu terminația produsului se introduce un paspoal cu lățimea de 3 mm de culoare bordo. Mîneca are croială clasică și este aplicată cu două cusături: inferioară și superioară. Terminația mînecii este prevăzută cu o manșetă cu lățimea de 55 mm, care se încheie cu o capsă cu diametrul de 14 mm de culoarea impermeabilului. În cusătura de aplicare a manșetei este introdus un paspoal cu lățimea de 3 mm de culoare bordo. Pe zonele superioare ale mîneclor, cu 75 mm mai jos de linia de aplicare a mînecii în răscoială, sînt aplicate simetric însemnele. Gulerul este de tip clasic răsfrînt, cu ștei croit integral, lățimea gulerului este de 105 mm pe linia de simetrie și de 95 mm pe colțurile ascuțite. Gulerul detașabil este de tip clasic, răsfrînt. Fața gulerului este confecționată din blană artificială, dosul de guler – din materialul de bază. Pe conturul inferior al feței

gulerului, la distanța de 65 mm de capătul acestuia, este prelucrat un element de fixare a gulerului cu lățimea de 40 mm. Pe acesta sînt prelucrate 5 butoniere orizontale. Partea inferioară a gulerului detașabil se fixează de dosul gulerului de bază prin 5 capse metalice cu diametrul de 14 mm de culoarea scurtei. Epoletii, cu lungimea de 145 mm și lățimea de 50 mm, sînt fixați în cusătura de aplicare a mîneicii, iar terminația liberă, definitivată în unghi – cu o capsă cu diametrul de 14 mm de culoarea scurtei. Pe conturile fentelor, plăcii, liniilor de relief, gulerului, manșetelor și epoletilor sînt aplicate tigele de garnisire cu lățimea de 7 mm. Impermeabilul este prelucrat cu căptușeală matlasată de culoare neagră. Căptușeala se constituie din față, spate și mîneci. Părțile din față prezintă repere simetrice. Pe reperul stîng al feței este prelucrat un buzunar cu doi refileți croiți din material de bază. Linia de intrare în buzunar, cu lungimea de 185 mm, se închide cu fermoar de masă plastică. Mîneca are croială clasică și este aplicată cu două cusături: inferioară și posterioară. Produsul interior de tip vestă este confecționat din material de căptușeală matlasată de culoare neagră și căptușit cu același material. Produsul are croială dreaptă. Partea din față prezintă două repere simetrice. Pe partea stîngă a feței este prelucrat un buzunar pectoral tăiat cu lungimea liniei de intrare în buzunar de 145 mm și lățimea laistului de 23 mm. Pe mijlocul laistului este aplicat un element de închidere cu bandă velcro. Partea din spate a produsului interior este formată dintr-un singur reper. Partea superioară a vestei se fixează de căptușeala produsului exterior cu ajutorul a trei bride.

34. Vestonul de culoare albastră-închis, semiajustat, cu lungimea pînă la linia pliului subfesier (fig.12) – este compus din elementele față, clin lateral, spate, mîneacă și guler. Sistemul de închidere al produsului este central, cu un rînd de nasturi metalici cu picioruș cu diametrul de 22 mm situați pe patru niveluri. Partea din față se constituie din două repere simetrice, pe care sînt prelucrate pense verticale pînă la linia de intrare în buzunar. Pe partea superioară a reperelor feței, simetric, este plasat cîte un buzunar aplicat cu tighel cu lățimea de 1 mm, avînd dimensiunile: lungimea liniei de intrare în buzunar – 135 mm, lungimea pungii buzunarului – 140 mm. Pe mijlocul pungilor buzunarelor sînt prelucrate pliuri duble, fixate, cu lățimea de 30 mm. Liniile de intrare în buzunar sînt acoperite de clape cu formă complexă, aplicate la distanța de 12 mm de acestea, cu lungimea – 140 mm, lățimea pe linia de simetrie – 57 mm și pe laturile laterale – 40 mm, avînd colțurile rotunjite. Buzunarele superioare se încheie cu nasturi metalici cu picioruș cu diametrul de 15 mm și cu butoniere verticale. Pe fiecare parte este plasat cîte un buzunar lateral tăiat cu formă complexă, prelucrat, cu linia de intrare orientată orizontal și cu clapă, care are următoarele dimensiuni: lungimea – 155 mm, lățime pe linia de simetrie – 70 mm și pe laturile laterale – 50 mm, cu colțurile rotunjite. Partea din spate este croită din două repere simetrice. În partea inferioară a liniei de simetrie a părților din spate există un șliț cu lungimea de 250 mm și lățimea de 40 mm. Mîneca are croială clasică, este aplicată și constituită din două repere: superior și inferior. La nivelul terminației mîneicii, în partea inferioară a cusăturii posterioare, sînt fixați 3 nasturi metalici cu picioruș cu diametrul de 15 mm. Pe partea superioară a mîneicilor, la distanța de 75 mm de la linia de aplicare a mîneicilor în răscoală, sînt aplicate însemnele. Gulerul este de tip clasic, cu revere. Primul nivel al sistemului de închidere este plasat cu 180 mm mai sus de linia taliei. Distanța dintre nivelurile nasturilor este de 90 mm. Lungimea reverului cu colț constituie 250 mm, iar lățimea – 95 mm. Lungimea cazurii constituie 55 mm, lungimea colțului reverului – 60 mm. Pe colțurile gulerului, cu lungimea de 40 mm, este fixată simetric insigna de petliță. Produsul este prelucrat cu căptușeală.

35. Pantaloni de culoare albastră-închis, semiajustați (fig.11-14) – se constituie din părțile față, spate și betelie. Sistemul de închidere este cu fermoar de masă plastică, plasat pe linia de simetrie a feței. Fața este constituită din două repere simetrice. Partea din față este prevăzută cu un buzunar lateral, cu linia de intrare oblică, garnisită cu tighel decorativ cu lățimea de 5 mm. Ajustarea pantalonilor pe linia taliei se realizează cu ajutorul a două pense plasate simetric. Spatele este constituit din două repere simetrice. Cambrarea în talie se realizează cu ajutorul a două pense executate simetric pe ambele părți. Pe spate dreapta, la distanța de 70 mm de la conturul superior este prelucrat un buzunar cu laist cu lungimea liniei de intrare în buzunar de 150 mm, iar lățimea laistului de 10 mm. În cusătura laterală se introduce un paspoal cu lățimea de 3 mm de culoare bordo, este prelucrat cu betelie cu lățimea de 37 mm. Conturul superior al produsului este prelucrat cu betelie, prevăzută cu șase găici pentru centură și se încheie cu doi nasturi – unul exterior și altul interior – și butoniere, distanța dintre

nasturi fiind de 55 mm.

36. Cămașă cu mâneca lungă de culoare albă, cu croială dreaptă (fig.11-13) – este constituită din elementele față, spate, mânecă, guler și epoleți. Sistemul de închidere este central, cu nasturi și butoniere situate pe șapte niveluri, primul fiind situat pe șteiu gulerului. Partea din față prezintă două repere simetrice. Pe partea stîngă este prevăzută o fentă cu lățimea de 35 mm. Pe partea superioară a reperelor feței este plasat cîte un buzunar aplicat cu tighel de 1 mm cu clapă. Pe elementul stîng al feței, buzunarul are lungimea liniei de intrare în buzunar de 160 mm și lungimea pungii buzunarului de 160 mm. La distanța de 25 mm de la latura anterioară a buzunarului vertical sînt aplicate două tigele paralele, la distanța de 3 mm unul de altul. Mijlocul zonei rămase a buzunarului prezintă un pliu dublu cu lățimea de 30 mm. Pe elementul drept al feței buzunarul are lungimea liniei de intrare în buzunar de 135 mm și lungimea pungii buzunarului de 160 mm. Mijlocul buzunarului prezintă un pliu dublu cu lățimea de 30 mm. Liniile de intrare în buzunare sînt acoperite cu clape de formă complexă cu următoarele dimensiuni: lungimea – 140 mm, lățimea pe linia de simetrie – 70 mm și pe laturile laterale – 50 mm. Buzunarul are un sistem de închidere cu un nasture și o butonieră verticală. Pe partea stîngă, cu 10 mm mai sus de linia de aplicare a clapei și simetric cu linia de simetrie a clapei, este aplicat însemnul de formă dreptunghiulară cu lungimea de 75 mm și lățimea de 34 mm. Partea din spate se constituie din două repere: plătca și reperul spate. Înălțimea plătcii la nivelul liniei de simetrie constituie 85 mm. Plătca trece pe reperul feței, cu o deplasare a liniei umărului cu 23 mm de la poziția naturală. Epoleții, cu lungimea de 130 mm și lățimea de 45 mm, sînt introduși în cusătura de aplicare a mânecii, iar capătul liber, definitivat în unghi, se fixează de produs cu nasturi și butoniere. Mâneca are croială clasică și este aplicată cu o cusătură. În partea posterioară, la nivelul terminației mânecii, este prelucrată o fentă cu lungimea de 120 mm și lățimea de 20 mm. Terminația mânecii este prevăzută cu o manșetă cu colțurile drepte cu lățimea de 60 mm. Sistemul de închidere a manșetei este constituit dintr-o butonieră și doi nasturi, din care unul are rolul de reglare a lățimii mânecii la terminație. Pe zonele superioare ale mânecilor, cu 85 mm mai jos de linia de aplicare a mânecii în răscoală, sînt aplicate simetric însemnele. Gulerul este de tip cămașă, cu ștei croit separat pe reperul superior al gulerului și integral cu dosul de guler. Șteiu are înălțimea de 30 mm, iar pelerina – o lățime de 45 mm. Gulerul are colțuri ascuțite. Pe contururile inferioare ale plătcii, manșetei, pelerinei gulerului, clapelor, epoleților și pe marginile laterale ale fentei sînt aplicate tigele de garnisire cu lățimea de 6 mm.

37. Cămașă cu mâneca scurtă de culoare albă, cu croială dreaptă (fig.14) – descrierea corespunde cămășii cu mâneca lungă (pct.35). Particularități: mâneca este scurtă pînă la linia cotului, terminația acesteia este prevăzută cu manșetă croită integral.

38. Cravată de culoare albastră-închis (fig.12-14) – este constituită din elementul de bază, nod și bentiță. Piesa de bază are forma unui trapez alungit și se termină în unghi ascuțit. Nodul este permanent, de formă triunghiulară. Bentița este de formă dreptunghiulară, fiind trecută prin nod, iar de extremitățile libere ale acesteia se fixează două benzi elastice prevăzute cu element de închidere. Pe mijlocul elementului de bază, cu 45 mm mai jos de nod, se brodează Stema de Stat a Republicii Moldova cu lungimea de 55 mm și lățimea de 45 mm.

39. Mănuși din piele naturală de culoare neagră (fig.11) – descrierea corespunde mănușilor din piele naturală de culoare neagră (pct.21).

40. Centură îngustă din piele naturală (fig.32).

ȚINUTA DE CEREMONIE PENTRU FEMEI

Ținuta de ceremonie (fig.15-18) – reprezintă un compleu format din impermeabil, jachetă și fustă, care se completează cu cămașă albă, lavalieră, pălărie preformată din fetru, mănuși din piele naturală de culoare neagră și centură îngustă din piele naturală.

41. Căciulă de iarnă din piele neagră și astrahan de culoare gri-deschis (fig.15, 31) – are formă cilindrică și se constituie din calotă, bordură, bord și elemente de protecție a urechilor. Calota și bordura sînt din piele neagră, iar bordul și elementele de protecție a urechilor sînt confecționate din astrahan. Pe bordul anterior, în centru, este fixată cocarda. Căciula este căptușită cu țesătură de bumbac și matlasată cu vatelină.

42. Pălărie din fetru de culoare albastră-închis (fig.16-18) – este obținută prin preformare și constituită din calotă de formă ovală și boruri răsfrînte. Corpul pălăriei se preformează pe calapoade și este format din două straturi: superior și inferior, care bordurează marginea borurilor. La baza calotei, pe perimetru se îmbracă o panglică de culoare bordo, care se rigidizează cu o bucată de fetru de formă complexă, sector de cerc cu lungimea de 320 mm și lățimea maximă pe centru de 55 mm, pe care se fixează cocarda. În partea interioară, pe perimetrul pălăriei, este aplicată o panglică din material textil de culoare neagră cu lățimea de 30 mm.

43. Impermeabil din țesătură specială impermeabilă de culoare albastră-închis (fig.15) – este format din părțile față, spate, mîneci, guler și epoleți. Impermeabilul este prevăzut cu un sistem de închidere dublu în partea centrală, pe toată lungimea produsului: cu fermoar bidirecțional din masă plastică și cu fente – cea de pe reperul drept este înnădită în cusătura de fixare a fermoarului, iar cea de pe reperul stîng este aplicată și se fixează cu un rînd de copci din metal cu diametrul de 14 mm de culoarea impermeabilului plasate pe 6 niveluri și cu un fragment de bandă velcro cu lungimea de 60 mm și lățimea de 20 mm, aplicat cu 10 mm mai sus de linia terminației. Fața produsului prezintă două repere simetrice. În zona superioară a părților din față, simetric, este plasat cîte un buzunar tip burduf, aplicat cu tighel cu lățimea de 2 mm. Conturul superior al pungii buzunarului cu lungimea de 150 mm și cel inferior cu lungimea de 180 mm sînt orientate orizontal. Conturul anterior al buzunarului este vertical, avînd lungimea de 165 mm. La terminația superioară a buzunarului este aplicată o clapă cu capsă pentru încheierea buzunarului. Pe reперele feței, mai jos de linia taliei, este aplicat, simetric, prin tighel cu lățimea de 2 mm, cîte un buzunar tip burduf, care se încheie cu o clapă cu capsă. Buzunarele inferioare sînt de tip burduf, aplatizate în partea laterală, conturul superior al pungii buzunarului cu lungimea de 175 mm și cel inferior cu lungimea de 215 mm sînt orientate orizontal. Conturul anterior al buzunarului este vertical și are o lungime de 215 mm. Partea din spate se constituie din două repere – plătca și reper spate. Înălțimea plătcii la nivelul liniei de simetrie este de 150 mm. Pe reperul spate, în cusătura de înnădire a plătcii, este introdus un paspoal cu lățimea de 3 mm de culoare bordo. Pe reperul spate, pornind de la linia plătcii și pînă la terminație, sînt prelucrate simetric 2 linii de relief verticale. Terminația produsului este prevăzută cu betelie cu lățimea de 30 mm. În linia de îmbinare a beteliei cu terminația produsului se introduce un paspoal cu lățimea de 3 mm de culoare bordo. Mîneca are croială clasică și este aplicată cu două cusături: inferioară și posterioară. Terminația mînecii este prevăzută cu o manșetă cu lățimea de 55 mm, care se încheie cu o capsă cu diametrul de 14 mm de culoarea impermeabilului. În cusătura de aplicare a manșetei este introdus un paspoal cu lățimea de 3 mm de culoare bordo. Pe zonele superioare ale mîneclor, cu 75 mm mai jos de linia de aplicare a mînecii în răsacroială, sînt aplicate simetric însemnele. Gulerul este de tip clasic, răsfrînt, cu ștei croit integral, lățimea gulerului este de 105 mm pe linia de simetrie, iar pe colțurile ascuțite – de 95 mm. Gulerul detașabil este de tip clasic, răsfrînt. Fața gulerului este confecționată din blană artificială, dosul de guler – din materialul de bază. Pe conturul inferior al feței gulerului este prelucrat un element de fixare a acestuia, la o distanță de 65 mm de la capătul gulerului, cu lățimea de 40 mm. Pe acesta sînt prelucrate 5 butoniere orizontale. Partea inferioară a gulerului detașabil se fixează de dosul gulerului de bază cu 5 capse metalice cu diametrul de 14 mm de culoarea scurtei. Epoleții, cu lungimea de 145 mm și lățimea de 50 mm, sînt fixați în cusătura de aplicare a mînecii, iar terminația liberă definitivată în unghi se fixează cu o capsă cu diametrul de 14 mm de culoarea scurtei. Pe conturile fentelor, plătcii, liniilor de relief, gulerului, manșetelor, epoleților sînt aplicate tigele de garnisire cu lățimea de 7 mm. Impermeabilul este prelucrat cu căptușeală matlasată de culoare neagră. Căptușeala se constituie din față, spate și mîneci. Părțile din față prezintă repere simetrice. Pe reperul stîng al feței este prelucrat un buzunar cu doi refileți croiți din material de bază. Linia de intrare în buzunar cu lungimea de 185 mm se închide cu fermoar din masă plastică. Mîneca are croială clasică și este aplicată cu două cusături: inferioară și posterioară. Produsul interior prezintă un produs de tip vestă și este confecționat din material de căptușeală matlasată de culoare neagră și căptușit cu același material. Produsul are croială dreaptă. Partea din față este constituită din două repere simetrice. Pe partea stîngă a feței este prelucrat un buzunar pectoral cu laist: lungimea liniei de intrare în buzunar – 145 mm și lățimea laistului – 23 mm. Pe mijlocul laistului este prevăzut un element de închidere prin bandă velcro. Partea din spate a produsului interior este format dintr-un singur reper.

Partea superioară a vestei se fixează de căptușeala produsului exterior cu ajutorul a trei bride.

44. Jachetă de culoare albastră-închis, semiajustată, cu lungimea pînă la linia șoldurilor (fig.16) – este compusă din elementele față, spate, mîneacă, guler și epoleți. Sistemul de închidere al produsului este central, cu un rînd de nasturi situați pe trei niveluri. Elementul față prezintă linii de relief care pornesc din răscoiala mînecii, trec prin centrul bustului și ajung pînă la terminația produsului. În partea superioară a elementelor feței este plasat cîte un buzunar aplicat cu tighel de 1 mm cu clapă, avînd dimensiunile: lungimea liniei de intrare în buzunar – 135 mm, lungimea pungii buzunarului – 160 mm. Pe mijlocul buzunarului este prelucrat un pliu dublu cu lățimea de 30 mm. Liniile de intrare în buzunare sînt acoperite cu clape de formă complexă cu următoarele dimensiuni: lungimea – 140 mm, lățimea pe linia de simetrie – 70 mm și pe laturile laterale – 50 mm. Buzunarul se încheie cu un nasture și o butonieră verticală. Pe partea stîngă, cu 10 mm mai sus de linia de aplicare a clapei și simetric în raport cu linia de simetrie a clapei, sînt aplicate însemnul de formă dreptunghiulară cu lungimea de 75 mm și lățimea de 34 mm. Pe fiecare element al feței, mai jos de linia taliei, este amplasat cîte un buzunar lateral aplicat, cu linia de intrare orientată orizontal, prelucrat cu clapă, avînd următoarele dimensiuni: lungimea liniei de intrare în buzunar – 160 mm, lungimea pungii buzunarului – 160 mm. Pe mijlocul zonei rămase a buzunarului este prelucrat un pliu dublu cu lățimea de 30 mm. Lățimea clapei constituie 55 mm. Elementul spate prezintă linii de relief care pornesc din răscoiala mînecii și ajung pînă la terminația produsului. Mîneca are croială clasică, este aplicată și constituită din două repere: superior și inferior. La nivelul terminației mînecii, în partea inferioară a cusăturii posterioare, este prelucrat un șliț cu colțul închis cu lungimea de 95 mm și lățimea de 25 mm. Șlițul este ornamentat cu trei nasturi. Pe zonele superioare ale mîneccilor, cu 75 mm mai jos de linia de aplicare a mîneccii în răscoială, sînt aplicate simetric însemnele. Gulerul este de tip clasic, cu revere. Primul nivel al sistemului de închidere este plasat cu 95 mm mai sus de linia taliei. Distanța dintre nivelurile de plasare a nasturilor este de 95 mm. Lățimea reverului cu colț este de 70 mm, iar lungimea cazurii – 30 mm. În zona umerală a produsului, în cusătura de aplicare a mîneccii în răscoială, sînt aplicate un portepolet cu lungimea de 115 mm și lățimea de 40 mm. Pe extremitatea liberă a portepoletului, definitivată în colț, este prelucrată o butonieră tăiată, cu cap rotund. Pe portepolet se îmbracă epoletul de formă tubulară, pe care sînt brodate însemnele gradului militar și sistemului penitenciar al Republicii Moldova. Produsul este prelucrat cu căptușeală pînă la terminația produsului.

45. Fusta de culoare albastră-închis, cu croială dreaptă, cu lungimea pînă la punctul rotulian (fig.16-18) – este constituită din părțile față, spate și betelie. Închiderea produsului se realizează prin fermoar ascuns din masă plastică, plasat în linia de simetrie a spatelui. Partea din față prezintă un reper. Cambrarea în talie (față și în spate) se realizează cu ajutorul a 4 pense plasate simetric. Partea din spate este constituită din două repere simetrice, cu cusătură pe mijloc care se termină cu un șliț cu lungimea de 230 mm și lățimea de 55 mm. Betelia cu lățimea de 35 mm se încheie cu un nasture și o butonieră. Produsul este prelucrat cu căptușeală pînă la terminația produsului.

46. Cămașă de culoare albă cu mîneca lungă, semiajustată (fig.17) – este constituită din față, spate, mîneacă, guler și epoleți. Sistemul de închidere este central, cu nasturi și butoniere situate pe opt niveluri, primul fiind situat pe șteiu gulerului. Partea din față prezintă patru repere simetrice: două elemente centrale și doi clini laterali. Forma produsului în zona bustului este asigurată de două linii de relief care pornesc din linia răscoielii mîneccii. Pe partea dreaptă este prelucrată o fentă cu lățimea de 35 mm. În partea superioară a reperelor feței este plasat cîte un buzunar cu clapă, aplicat cu tighel de 1 mm, avînd lungimea liniei de intrare în buzunar de 135 mm și lungimea pungii buzunarului de 160 mm. Pe mijlocul buzunarului este prelucrat un pliu dublu cu lățimea de 30 mm. Liniile de intrare în buzunare sînt acoperite cu clape de formă complexă cu lungimea de 140 mm și lățimea pe linia de simetrie de 70 mm și pe laturile laterale de 50 mm. Buzunarul se încheie cu un nasture și o butonieră verticală. Pe partea stîngă, cu 10 mm mai sus de linia de aplicare a clapei și simetric cu linia de simetrie a clapei, este aplicat însemnul de formă dreptunghiulară cu lungimea de 75 mm și lățimea de 34 mm. Partea din spate se constituie din patru repere simetrice: două elemente centrale și doi clini laterali. Forma produsului în zona omoplașilor este asigurată de două linii de relief care pornesc din linia răscoielii mîneccii. Epoleții sînt de tip husă, elementul interior este introdus în cusătura de aplicare a mîneccii, elementul exterior de

formă tubulară se îmbracă pe elementul interior și se fixează de produs cu nasturi sau bandă velcro. Pe elementul exterior al epoletului sînt brodate însemnele gradului militar. Mîneca are croială clasică și este aplicată cu o cusătură. În partea posterioară, la nivelul terminației mîneicii, este prelucrată o fentă cu lungimea de 155 mm și lățimea de 25 mm. Terminația mîneicii este prevăzută cu o manșetă cu colțurile rotunjite cu lățimea de 60 mm. Încheierea manșetei se realizează printr-o butonieră și doi nasturi, unul din care are rolul de reglare a lățimii mîneicii la terminație. Pe zonele superioare ale mîneicilor, cu 75 mm mai jos de linia de aplicare a mîneicii în răscoială, sînt aplicate simetric însemnele. Gulerul este de tip cămașă, cu ștei croit separat. Șteii are înălțimea de 30 mm, iar – pelerina lățimea de 45 mm. Gulerul are colțuri ascuțite. Conturul superior și cel inferior ale plătcii, precum și conturul manșetei sînt aplicate cu tigele decorative de 1 mm. Pe conturile pelerinei, gulerului și răscoielii mîneicii, precum și pe marginile laterale ale fentei sînt aplicate tigele de garnisire cu lățimea de 6 mm.

47. Cămașă de culoare albă cu mîneca scurtă, cu croială dreaptă (fig.18) – descrierea corespunde bluzei cu mîneca lungă (pct.44). Particularități: mîneca este scurtă pînă la linia cotului, terminația acesteia este prevăzută cu o manșetă croită integral.

48. Lavalieră de culoare albastră-închis (fig.34) – este constituită din două capete libere și un element de fixare. Capetele libere ale lavalierii reprezintă două repere separate în formă de paralelipiped cu lungimea de 95 mm și înălțimea de 40 mm, unghiul ascuțit de la bază fiind de 55°. Reperele care formează capetele libere sînt suprapuse astfel încît o porțiune cu lățimea de 10 mm rămîne neacoperită. Elementul de fixare reprezintă un dreptunghi cu lungimea de 120 mm și lățimea de 20 mm. Acesta bordurează conturul superior suprapus al capetelor libere, formînd un șnal. Prin șnalul elementului de fixare se trece un elastic cu lățimea de 65 mm, prevăzut cu un element de reglare a lungimii. Încheierea lavalierii se realizează cu cîrlige.

49. Mănuși din piele naturală de culoare neagră (fig.15) – descrierea corespunde mănușilor din piele naturală de culoare neagră (pct.21).

50. Centură îngustă din piele naturală (fig.32).

ȚINUTA DE SERVICIU PENTRU BĂRBAȚI ȘI FEMEI

Ținută de serviciu (fig.19-30) – este compusă din șapcă, scurtă de iarnă de serviciu cu guler din blană artificială și dintr-un compleu, acesta completîndu-se cu pulover, cămașă cu mîneca lungă albastră, cămașă cu mîneca scurtă albastră, pantaloni, cravată și centură lată din piele naturală.

51. Șapcă de culoare albastră-închis (fig.19-30) este constituită din calotă, cozoroc și element de protecție a urechilor. Calota are formă semisferoidală și este constituită din 6 clini și un element frontal. Elementul frontal pe lățime substituie 2 clini anteriori, a cărui înălțime pe linia de simetrie constituie 85 mm, iar pe părțile laterale – 45 mm. La extremitatea inferioară a clinilor posteriori este prelucrat un orificiu de formă semicirculară cu diametrul de 35 mm, pentru a regla volumul produsului. În calitate de element de reglare se utilizează o bandă din material de bază cu lungimea de 130 mm și lățimea de 22 mm aplicată pe clinul posterior stîng, la nivelul terminației produsului. Pe extremitatea liberă este aplicat un fragment de bandă velcro. Pe părțile laterale inferioare ale calotei, la distanța de 20 mm de clinii centrali, sînt fixați simetric doi nasturi metalici de culoare aurie, de care este fixat pe partea anterioară un șnur împletit de culoare albastră-închis. Pe partea centrală a bordurii este aplicată cocarda. Cozorocul rigid de culoare albastră-închis, confecționat din țesătura de bază, este ornamentat cu patru tigele decorative, plasate la 5 mm distanță unul de altul, primul tighel fiind plasat la distanța de 15 mm de la marginea cozorocului. Pe partea interioară a șepcii este aplicat elementul de protecție, care cuprinde clinii laterali și cei posteriori și este constituit din două repere simetrice de formă complexă, cu linia terminației fasonată. Lungimea maximă constituie 105 mm, iar cea minimă – 70 mm. Reperele sînt unite printr-un fragment de bandă elastică de formă trapezoidală cu următoarele dimensiuni: lungimea bazei mari – 60 mm și a bazei mici – 45 mm, lățimea benzii elastice – 50 mm. Pe marginea liberă, reperele simetrice și banda elastică sînt bordurate cu panglică elastică cu lățimea de 10 mm. Șapca este prevăzută cu căptușeală din tricot perforat. În zona amplasării cocardei în interiorul șepcii este fixat un element de formă dreptunghiulară din material de bază cu lățimea de 45 mm. Bordura interioară are lățimea de 25 mm și este din material textil.

52. Scurtă de iarnă de culoare albastră-închis cu guler din blană artificială, cu lungimea pînă la nivelul pliului subfesier (fig.19, 25) – este constituită din două unități: produs exterior de tip scurtă și produs interior de tip vestă pentru asigurarea gradului necesar de izolare termică în timpul rece, fiind unite prin 2 fermoare paralele cu sistemul de închidere. Produsul exterior de tip scurtă este prelucrat cu căptușeală matlasată de culoare neagră, cu croială dreaptă, cu posibilitatea de reglare a volumului în regiunea taliei. Scurta este formată din părțile față, spate, mîneci, guler și epoleți. Este prevăzută cu un sistem de închidere central, dublu, pe toată lungimea produsului cu fermoar bidirecțional din masă plastică și cu fente: cea de pe reperul drept este înădită în cusătura de fixare a fermoarului, iar cea de pe reperul stîng este aplicată și se fixează cu un rînd de copci din metal cu diametrul de 14 mm de culoarea scurtei, aplicate pe 3 niveluri, și cu un fragment de bandă velcro cu lungimea de 60 mm și lățimea de 20 mm, aplicat cu 10 mm mai sus de linia terminației. Partea față prezintă două repere simetrice. Pe zona superioară a părților din față, cu 50 mm mai sus de nivelul liniei bustului, simetric, este plasat cîte un buzunar de formă complexă, dublu, aplicat cu tighel cu lățimea de 2 mm. Buzunarele superioare sînt de tip burduf, aplatizate în partea laterală, conturul superior al pungii buzunarului cu lungimea de 150 mm și cel inferior cu lungimea de 180 mm sînt orientate orizontal. Conturul anterior al buzunarului este vertical, cu lungimea de 165 mm și are intrarea prevăzută cu fermoar din masă plastică. Conturul lateral al buzunarului este orientat oblic și prevede o altă intrare în buzunar, definitivată cu laist înădit cu lățimea de 30 mm. Pe reperele feței în partea inferioară este plasat, simetric, cîte un buzunar de formă complexă, dublu, aplicat prin tighel cu lățimea de 2 mm. Buzunarele inferioare sînt de tip burduf, aplatizate în partea laterală, conturul superior al pungii buzunarului cu lungimea de 175 mm și cel inferior cu lungimea de 215 mm sînt orientate orizontal. Conturul anterior al buzunarului este vertical, cu lungimea de 215 mm și are intrarea prevăzută cu fermoar din masă plastică. Conturul lateral al buzunarului este orientat oblic și prevede o altă intrare în buzunar, definitivată cu laist înădit cu lățimea de 40 mm. Pentru reglarea volumului produsului la nivelul liniei taliei, pe ambele repere este prevăzut cîte un șnal cu lățimea de 25 mm, în care, prin fixare în linia laterală, sînt introduse fragmente de șnur, ale căror extremități libere sînt trase în interiorul produsului prin copci. Partea din spate se constituie din două repere – plătca și reper spate. Înălțimea plăcii la nivelul liniei de simetrie constituie 150 mm. Pe reperul spate, pornind de la linia plăcii și pînă la terminație, sînt prelucrate simetric 2 pliuri de libertate unidirecționate cu adîncimea de 30 mm. Pentru reglarea volumului produsului, la nivelul liniei taliei, pe reperul spate este prelucrat un șnal cu lățimea de 25 mm. În porțiunea șnalului cuprinsă între liniile exterioare de pliure se introduce un fragment de bandă elastică. Pliurile aflate la același nivel oferă posibilitatea de fixare a volumului cu capse metalice cu diametrul de 14 mm de culoarea scurtei. La distanța de 40 mm de elementul inferior al capsei, în direcția liniei laterale, este fixat încă cîte un element inferior pentru capse. Terminația produsului este prelucrată cu betelie cu lățimea de 30 mm. În linia de îmbinare a beteliei cu terminația produsului este introdus un paspoal cu lățimea de 3 mm de culoare bordo. Mîneca are croială clasică și este aplicată cu două cusături: inferioară și posterioară. Terminația mînecii, pe care sînt formate două pliuri unidirecționate cu adîncimea de 12 mm, este prevăzută cu o manșetă cu lățimea de 55 mm care se încheie cu o capsă cu diametrul de 14 mm de culoarea scurtei. Pe manșetă, la distanța de 40 mm de la capsă, este fixat încă cîte un element inferior al capsei, pentru a asigura reglarea volumului mînecii la terminație. Tăietura pentru deschiderea manșetei are lungimea de 110 mm și este prevăzută cu un element de protecție de formă triunghiulară. În cusătura de aplicare a manșetei este introdus un paspoal cu lățimea de 3 mm de culoare roșie-închis. Pe zonele superioare ale mîneclor, cu 75 mm mai jos de linia de aplicare a mînecii în răscoală, sînt aplicate simetric însemnele. Gulerul scurtei este de tip clasic, răsfrînt, cu ștei croit integral și are lățimea de 105 mm pe linia de simetrie, iar pe colțurile ascuțite – de 95 mm. Gulerul detașabil este de tip clasic, răsfrînt. Fața gulerului este confecționată din blană artificială, dosul de guler – din materialul de bază. Pe conturul inferior al feței gulerului, la 65 mm distanță de la capătul gulerului, este prelucrat un element de fixare a gulerului cu lățimea de 40 mm. Pe acesta sînt prelucrate 5 butoniere orizontale. Partea inferioară a gulerului detașabil este fixat de dosul gulerului de bază prin 5 capse metalice cu diametrul de 14 mm de culoarea scurtei. Epoleții, cu lungimea de 145 mm și lățimea de 50 mm, sînt fixați în cusătura de aplicare a mînecii, iar terminația liberă, definitivată în unghi, se fixează cu o capsă cu diametrul de 14 mm de

culoarea scurtei. Pe contururile fentelor, laisturilor, gulerului, manșetelor, epoleților sînt aplicate tigele de garnisire cu lățimea de 7 mm, iar pe liniile de pliere – tigele de garnisire cu lățimea de 2 mm. Scurta este prevăzută cu căptușeală matlasată de culoare neagră. Căptușeala se constituie din față, spate și mîneci. Părțile din față prezintă repere simetrice. Pe reperul stîng al feței este aplicat un buzunar cu doi refileți croiți din material de bază. Linia de intrare în buzunar, cu lungimea de 185 mm, prevede închidere cu fermoar din masă plastică. Mîneca are croială clasică și este aplicată cu două cusături: inferioară și posterioară. Produsul interior prezintă un produs de tip vestă și este confecționat din material de căptușeală matlasată de culoare neagră și căptușit cu același material. Produsul are croială dreaptă. Partea din față prezintă două repere simetrice. Pe partea stîngă a feței este aplicat un buzunar pectoral tăiat, cu lungimea liniei de intrare în buzunar de 145 mm și lățimea laistului de 23 mm. Pe mijlocul laistului este prevăzut un element de închidere cu bandă velcro. Partea din spate a produsului interior este format dintr-un singur reper. Partea superioară a vestei se fixează de căptușeala produsului exterior cu ajutorul a trei bride.

Completul din țesătură de culoare albastră-închis (fig.18, 24) – este compus din scurtă și pantaloni.

53. Scurtă de culoare albastră-închis, cu croială dreaptă, cu lungimea pînă la linia șoldurilor (fig.20, 26) – este compusă din față, spate, mîneacă, guler și epoleți. Sistemul de închidere a produsului este central, dublu, cu fermoar de masă plastică cu două slidere și fentă aplicată, care se fixează cu ajutorul a trei capse metalice cu diametrul de 14 mm de culoarea scurtei. Fața scurtei prezintă două repere simetrice cu cîte un pli unidirecționat cu adîncimea de 20 mm pe terminația inferioară a reperului, plasat la distanța de 145 mm de la linia de simetrie. Pe zona superioară a părților din față, cu 50 mm mai sus de nivelul liniei bustului, simetric, este plasat cîte un buzunar aplicat cu tighel cu lățimea de 6 mm, cu dimensiunile: lungimea liniei de intrare în buzunar – 145 mm, lungimea pungii buzunarului – 165 mm. Pe mijlocul pungilor buzunarelor sînt prelucrate pliuri duble, fixate, cu lățimea de 45 mm. Liniile de intrare în buzunar sînt acoperite de clape cu formă complexă, aplicate la distanța de 20 mm de la acestea, cu dimensiunile: lungimea – 160 mm, lățimea pe linia de simetrie – 70 mm și pe laturile laterale – 50 mm. În linia de aplicare a clapei se introduce un paspoal cu lățimea de 3 mm de culoare roșie-închis. Buzunarul are un sistem de închidere cu capsă metalică cu diametrul de 14 mm de culoarea scurtei. În partea inferioară a reperelor feței, simetric, este plasat cîte un buzunar tăiat prelucrat, cu linia de intrare orientată oblic, care se închide cu fermoar din masă plastică. Liniile de intrare în buzunarele inferioare sînt acoperite de clape dreptunghiulare, aplicate la distanța de 15 mm de acestea și prezintă dimensiunile: lungimea – 190 mm, lățimea de 45 mm. Partea din spate se constituie din două repere – plătca și reper spate. Înălțimea plătcii la nivelul liniei de simetrie constituie 150 mm. Pe reperul spate, pornind de la linia plătcii și pînă la terminație, sînt prelucrate simetric 2 pliuri de libertate unidirecționate cu adîncimea de 30 mm. În linia de aplicare a plătcii se introduce un paspoal cu lățimea de 3 mm de culoare roșie-închis. Terminația produsului este prelucrată cu betelie cu lățimea de 65 mm. În linia de îmbinare a beteliei cu terminația produsului se introduce un paspoal cu lățimea de 3 mm de culoare roșie-închis. Pe betelie, la nivelul pliurilor de pe reperul spate, sînt aplicate simetric cîte un element de reglare a volumului produsului în această zonă cu lungimea de 80 mm și lățimea de 50 mm. Pe extremitatea liberă a elementului de reglare, definitivată în unghi, este fixat o capsă cu diametrul de 14 mm de culoarea scurtei. Pe betelie, la o distanță de 70 mm una de alta, în direcția feței de produs, sînt fixate încă două elemente inferioare ale capselor. Mîneca are croială clasică și este aplicată cu două cusături: inferioară și posterioară. Terminația mînecii, pe care sînt formate două pliuri unidirecționate cu adîncimea de 20 mm, este prevăzută cu o manșetă cu lățimea de 55 mm, care se încheie cu o capsă cu diametrul de 14 mm de culoarea scurtei. Pe manșetă, la distanța de 40 mm de capsă, este fixat încă cîte un element inferior al capsei pentru a regla volumul mînecii la terminație. Tăietura pentru deschiderea manșetei are lungimea de 110 mm și este prevăzută cu un element de protecție de formă triunghiulară. În cusătura de aplicare a manșetei este introdus un paspoal cu lățimea de 3 mm de culoare roșie-închis. Pe zonele superioare ale mîneциlor, cu 75 mm mai jos de linia de aplicare a mîneциi în răscoală, sînt aplicate simetric însemnele. Gulerul scurtei este de tip clasic, răsfrînt, cu ștei croit integral și are dimensiunile: lățimea gulerului – 110 mm, lățimea pelerinei pe linia de simetrie – 55 mm, iar pe colțurile

ascuțite –105 mm. Epoletii, cu lungimea de 145 mm și lățimea de 45 mm, sînt fixați în cusătura de aplicare a mîneții, iar terminația liberă, definitivată în unghi, este fixată cu o capsă cu diametrul de 14 mm de culoarea scurtei. Pe terminația produsului și pe contururile fentelor, clapelor buzunarelor, gulerului, manșetelor, epoletilor, elementelor de reglare a volumului sînt aplicate tigele de garnisire cu lățimea de 7 mm. Pe liniile de pliere și pe conturul buzunarului inferior sînt aplicate tigele de garnisire cu lățimea de 1 mm. Scurta este prevăzută cu căptușeală de culoare neagră. Căptușeala se constituie din față, spate și mîneci. Părțile din față prezintă repere simetrice. Pe reperul stîng al feței este aplicat un buzunar tăiat cu doi refleți, croiți din material de bază. Linia de intrare în buzunar, cu lungimea de 170 mm, se închide cu fermoar din masă plastică. La nivelul terminației reperelor feței este prelucrat cîte un pli unidirecționat cu adîncimea de 20 mm, plasat la nivelul pliului de pe fața produsului. Reperul spate al căptușelii este croit dintr-un reper, la terminație, simetric, se formează pliuri unidirecționate cu adîncimea de 30 mm, plasate la nivelul pliurilor de pe fața produsului. Mîneca are croială clasică și este aplicată cu două cusături: inferioară și posterioară.

54. Pantalonii de culoare albastră-închis, semi-ajustați (fig.19-30) – se constituie din partea din față, partea din spate și betelie. Sistemul de închidere cu fermoar din masă plastică este plasat pe linia de simetrie a feței. Fața este constituită din două repere simetrice. Partea din față prezintă buzunare laterale cu linia de intrare oblică, garnisită cu tighel decorativ cu lățimea de 8 mm. Spatele este constituit din două repere simetrice. Pe elementul drept al spatelui, la distanța de 35 mm de la conturul superior, este plasat un buzunar cu laist și clapă cu lungimea liniei de intrare în buzunar de 165 mm. Clapa este de formă complexă și prezintă dimensiunile: lungimea – 165 mm, lățimea pe linia de simetrie – 70 mm și pe laturile laterale – 50 mm. În linia de aplicare a clapei se introduce un paspoal cu lățimea de 3 mm de culoare roșie-închis. Buzunarul prevede închidere cu capsă cu diametrul de 14 mm de culoarea scurtei. În cusătura laterală se introduce un paspoal cu lățimea de 3 mm de culoare roșie-închis. Conturul superior al produsului este prelucrat cu betelie cu lățimea de 40 mm, care are opt găici cu lățimea de 20 mm și lungimea de 70 mm pentru centură. Betelia se încheie cu un nasture și o butonieră. Terminația inferioară a produsului este prelucrată cu o cusătură închisă, lățimea tighelului fiind de 20 mm. Conturul clapei buzunarului din spate este aplicat cu tighel de garnisire cu lățimea de 7 mm, iar conturul beteliei, laturile găicilor – cu tigele de garnisire cu lățimea de 1 mm.

55. Cămașă cu mîneca lungă de culoare albastră-deschis (fig.27) – descrierea corespunde cămășii cu mîneca lungă de culoare albă din uniforma de ceremonie (pct.35).

56. Cămașă cu mîneca scurtă de culoare albastră-deschis (fig.28) – descrierea corespunde cămășii cu mîneca lungă de culoare albă din uniforma de ceremonie (pct.35). Particularități: mîneca este scurtă pînă la linia cotului, terminația acesteia fiind prevăzută cu o manșetă croită integral.

57. Cravată de culoare albastră-închis (fig.33) – este constituită din elementul de bază, nod și bentiță. Elementul de bază are forma unui trapez alungit și se termină în unghi ascuțit. Nodul este permanent, de formă triunghiulară. Bentița este de formă dreptunghiulară, iar de extremitățile libere ale acesteia sînt fixate două benzi elastice care se termină cu un element de închidere.

58. Pulover de culoare albastră-închis tricostat în structură patent 2×2, cu croială dreaptă (fig.23, 29) este format din spate, față, mîneci și epoleți. Elementul față a produsului prezintă un reper față din tricostat. Pe partea stîngă superioară a reperului față, la nivelul liniei bustului, este aplicat însemnul de formă dreptunghiulară cu lungimea de 70 mm și lățimea de 35 mm. Elementul spate prezintă un reper spate din tricostat. În zona umerală sînt plasate simetric două repere placă din țesătură aplicate cu tighel dublu. Plățile încep la distanța de 15 mm de la răscoiala gîtului și au o lungime de 135 mm în față și de 145 mm în spate. Mînețele aplicate cu o singură cusătură prezintă elemente de întărire de formă complexă cu dimensiunile: lățimea în partea superioară – 135 mm, lățimea în partea inferioară – 100 mm și lungimea – 280 mm, aplicate în regiunea cotului cu tighel dublu. Elementul de întărire este introdus în cusătura inferioară, iar partea aplicată prezintă definitivare în unghi drept în partea inferioară și rotunjire în partea superioară. Pe ambele mîneci, în partea superioară, la distanța de 75 mm de la linia de aplicare a mîneții în răscoială, sînt aplicate însemnele distinctive. Terminația inferioară a mînețelor este definitivată cu manșete tricostatate integral, în structură patent dublu, cu lățimea de 70 mm. Epoletii din țesătură sînt introduși în cusătura de aplicare a mîneții și au lungimea de 150 mm și lățimea de 50 mm.

Extremitatea liberă a epoletului este fixată de platca produsului prin panglică velcro. Răscroiala gâtului puloverului este definitivată în formă rotunjită, prelucrată cu bentiță tricotată în structură patent dublu cu lățimea de 35 mm. Terminația produsului este definitivată cu bordură tricotată integral în structură patent dublu cu lățimea de 80 mm. Puloverul este confecționat din tricot din fire în amestec – bumbac 35% și poliester 65%.

59. Tricou tip polo de culoare albastră-închis, semiajustat (fig.24, 30) – este constituit din reperete spate, față, mâneci scurte și guler. Pe partea din față este prelucrată o fentă parțială cu lungimea de 170 mm și lățimea de 35 mm, prevăzută cu un sistem de închidere cu trei nasturi și butoniere. În partea superioară a feței, cu 55 mm mai jos de linia umărului, simetric, sînt plasate două elemente de formă dreptunghiulară, pe partea dreaptă a reperului față este aplicat însemnul, iar pe partea stîngă – inscripția “PENITENCIARE”. Pe ambele mâneci cu croială clasică, aplicate cu o cusătură, în partea superioară, la distanța de 65 mm de la linia de aplicare a mânecii în răscroială, sînt aplicate însemnele distinctive. Terminația mânecii este prevăzută cu o manșetă din tricot în structură patent 1×1 cu lățimea de 50 mm. Gulerul este clasic, răsfrînt, tricotat. La terminația produsului, la nivelul liniilor laterale, sînt prelucrate tăieturi cu lungimea de 50 mm. Tricoul este confecționat din tricot din bumbac 100%.

60. Centură lată din piele naturală (fig.32).

ȚINUTA DE CAMPANIE PENTRU BĂRBAȚI ȘI FEMEI

Ținuta de campanie (fig.35-38) – este compusă din șapcă, scurtă de iarnă și dintr-un compleu din țesătură de camuflaj în patru culori, constituit din tunică, pantaloni, tricou polo și centură lată din piele naturală.

61. Șapcă din țesătură de camuflaj în patru culori (fig.35-38) – corespunde descrierii șepcii din ținuta de serviciu de culoare albastră-închis (pct.50).

62. Scurtă de iarnă din țesătură de camuflaj în patru culori (fig.35, 37), **cu lungimea pînă la nivelul pliului subfesier, cu croială dreaptă**. Produsul exterior de tip scurtă este prelucrat cu căptușeală matlasată de culoare neagră, cu croială dreaptă. Produsul este format din părțile față, spate, mâneci guler și epoleți. Este prevăzut cu un sistem de închidere dublu, central, pe toată lungimea: cu fermoar din masă plastică și cu o fentă aplicată pe reperul stîng al feței, avînd lățimea de 85 mm, care se fixează cu un rînd de copci din metal cu diametrul de 15 mm plasate pe 4 niveluri. Partea față prezintă două reperi simetrice. În partea superioară a ambelor reperi este plasat cîte un buzunar aplicat tip burduf cu clapă. Dimensiunile buzunarului: lungimea liniei de intrare în buzunar – 145 mm, adîncimea pungii buzunarului – 155 mm. Clapa cu colț are dimensiunile: lățimea – 150 mm, lungimea pe centru – 75 mm și pe zonele laterale – 55 mm, închiderea buzunarului fiind asigurată cu ajutorul a două fragmente de bandă velcro fixate de extremitățile laterale ale clapei. Pe partea stîngă a feței de produs, mai sus de clapa buzunarului, este fixată o bandă cu inscripția “PENITENCIARE” cu lungimea de 130 mm și lățimea de 23 mm. În partea inferioară a reperelor feței este aplicat cîte un buzunar tăiat cu lungimea de 190 mm și lățimea de 50 mm, linia de intrare fiind orientată oblic. Partea din spate este formată din două reperi: platcă cu lungimea pe linia de simetrie de 195 mm și reper spate. Epoleții sînt formați din 2 reperi distincte: portepoleții, cu lungimea de 160 mm și lățimea de 50 mm, care sînt fixați în cusătura de aplicare a mânecii, iar terminația liberă este fixată cu un nasture și o butonieră în zona umărului; și epoleții de formă tubulară, cu lățimea de 50 mm și lungimea de 120 mm, care se îmbracă pe portepoleți. Mîneca are croială clasică și este aplicată cu două cusături: inferioară și posterioară. Pe mîneca stîngă, în partea superioară, cu 75 mm mai jos de la linia de aplicare a mânecii în răscroială, este aplicat însemnul distinctiv al Departamentului. Gulerul scurtei este de tip clasic, răsfrînt, cu ștei croit integral, lățimea pelerinei pe linia de simetrie este de 190 mm, iar pe colțurile rotunjite de 175 mm. Fața gulerului este confecționată din blană artificială de culoare neagră, dosul de guler – din materialul de bază. Căptușeala produsului este matlasată cu termoizolant și prezintă elemente spate, față și mîneacă. Pe partea stîngă a feței este plasat un buzunar pectoral tăiat cu lungimea liniei de intrare în buzunar de 165 mm și lățimea laistului de 23 mm. Pe mijlocul laistului este plasat un fragment de bandă velcro pentru închidere. Terminația produsului și a mânecii este bordurată cu tighel de garnisire cu lățimea de

20 mm. Conturile fentei, clapelor buzunarelor superioare, laistului buzunarelor inferioare, plătcii, cusătura posterioară a mânecii sînt prelucrate cu tighele de garnisire cu lăţimea de 6 mm.

63. Tunică din ţesătură de camuflaj în patru culori, cu croială dreaptă, cu lungimea pînă la pliul subfesier (fig.36, 38) – este compusă din faţă, spate, mîneacă, guler şi epoleţi. Sistemul de închidere a produsului este central, ascuns, cu nasturi şi butoniere plasate pe şase niveluri. Faţa tunicii prezintă două repere simetrice. Pe zona superioară a părţilor din faţă, la nivelul liniei bustului, simetric, este aplicat cîte un buzunar tip burduf, aplatizat în partea anterioară, lungimea liniei de intrare în buzunar – 140 mm şi lungimea pungii buzunarului – 150 mm. Liniile de intrare în buzunar sînt acoperite de clape duble, aplicate la distanţa de 15 mm de acestea, cu lungimea de 145 mm şi lăţimea de 60 mm. Pe partea inferioară a clapei sînt prelucrate 2 butoniere verticale, prin care se asigură închiderea buzunarului. Partea din spate se constituie din două repere: placă orizontală cu lungimea de 90 mm pe linia de simetrie şi reperul spate, pe care sînt prelucrate 2 pliuri de libertate unidirecţionate cu adîncimea de 40 mm. În zona taliei, pe o porţiune de 45 mm, pliurile sînt fixate prin tighele de aplicare. La distanţa de 15 mm de răscoiala mîneicii şi de la linia laterală, în zona subaxilară, în formă de butoniere verticale, sînt prelucrate cîte două orificii de ventilare cu lungimea de 25 mm. Mîneca are croială clasică şi este aplicată cu două cusături: inferioară şi posterioară. În zona cotului, pe ambele repere, sînt aplicate cîte un element de întărire de formă semiovală cu lungimea de 185 mm şi lăţimea maximă de 60 mm. Pe ambele mîneci este, simetric, plasat cîte un buzunar aplicat tip burduf, aplatizat în partea anterioară, cu dimensiunile: lungimea liniei de intrare în buzunar – 110 mm, lungimea pungii buzunarului – 145 mm. Liniile de intrare în buzunar sînt acoperite de clape, aplicate la distanţa de 15 mm de acestea, cu dimensiunile: lungimea – 115 mm, lăţimea – 55 mm. Pe colţurile clapelor sînt aplicate, pentru închiderea buzunarului, fragmente de bandă velcro. Terminaţia mîneicii este prevăzută cu o manşetă cu lăţimea de 55 mm, care se încheie cu un nasture şi o butonieră. Tăietura pentru deschiderea manşetei este prevăzută cu un element de protecţie de formă triunghiulară. Gulerul tunicii este de tip clasic, răsfrînt, cu ştei parţial croit separat, înălţimea şteiului este de 35 mm, iar lăţimea pelerinei pe linia de simetrie – 55 mm şi pe colţurile ascuţite – 80 mm. Epoleţii, cu lungimea de 170 mm şi lăţimea de 45 mm, sînt fixaţi în cusătura de aplicare a mîneicii, iar terminaţia liberă este fixată cu un nasture şi o butonieră în zona umărului. Pe terminaţia produsului este realizat un tighel decorativ cu lăţimea de 15 mm, iar pe linia cantului, pe clapele buzunarelor aplicate, pe placă, pe liniile de pliure, pe cusătura posterioară a mîneicii, pe conturul manşetei, al gulerului şi al epoletului – un tighel decorativ cu lăţimea de 5 mm.

64. Pantalonii din ţesătură de camuflaj în patru culori, cu croială dreaptă (fig.35-38) – sistemul de închidere este realizat prin nasturi şi butoniere, fiind plasat în partea din faţă a liniei de simetrie. Terminaţia superioară a produsului este prevăzută cu betelie cu lăţimea de 40 mm. La nivelul conturului superior sînt fixate şase găici cu lungimea de 60 mm şi lăţimea de 20 mm. La nivelul cusăturilor laterale, simetric, sînt aplicate două chingi cu lungimea de 80 mm şi lăţimea de 25 mm pentru reglarea volumului produsului la acest nivel. Pe extremitatea liberă a chingii este prevăzută o butonieră orizontală, care se încheie cu nasturi cusuţi pe betelie, plasaţi la distanţa de 25 mm unul de altul. Pe terminaţia inferioară a produsului este prelucrat un şnal de 20 mm, în care este introdus un şiret pentru reglarea lăţimii la acest nivel. Pe terminaţie, la nivelul liniei pasului, este fixată o bandă cu rol de reglare a lungimii produsului, care are lăţimea de 25 mm şi lungimea de 310 mm, pe al cărei capăt liber sînt prelucrate două butoniere cu lungimea de 25 mm, plasate la 40 mm distanţă una de alta. Partea din faţă este realizată din două repere simetrice. În partea superioară centrală a părţii din faţă este prelucrat cîte un pliu unidirecţionat cu adîncimea de 10 mm, pe latura exterioară a pliului – un tighel cu lăţimea de 1 mm. Pe părţile din faţă este prelucrat, simetric, cîte un buzunar lateral cu linia de intrare oblică. În zona genunchiului, pe întreaga lăţime a elementului faţă, sînt aplicate elemente de protecţie (genunchiere) cu lungimea de 185 mm. Partea din spate este realizată din două repere simetrice. Ajustarea produsului la nivelul liniei taliei se asigură prin două pense, plasate simetric pe reperele spate ale pantalonilor. În zonele laterale ale pantalonilor este plasat cîte un buzunar aplicat tip burduf, aplatizat în partea anterioară, cu lungimea liniei de intrare în buzunar de 185 mm, iar lungimea pungii buzunarului de 225 mm. Liniile de intrare în buzunar sînt acoperite de clape duble, aplicate la distanţa de 20 mm de acestea, cu lungimea de 190 mm şi lăţimea de 70 mm. Pe partea inferioară a clapei sînt prelucrate 2 butoniere verticale, prin care se

asigură închiderea buzunarului. Pe linia de intrare a buzunarului lateral, pe conturul clapelor, pe cusăturile laterale, pe cele ale pasului și pe linia de simetrie a produsului până la șliț sînt aplicate tighele de garnisire de 5 mm, iar pe conturul beteliei și cel al chingii – tighele de garnisire de 1 mm.

65. Tricou tip polo în patru culori (fig.24, 30) – descrierea corespunde descrierii tricoului de tip polo de culoare albastră-închis (pct.56).

66. Centură lată din piele naturală (fig.32).

Capitolul III

UNIFORMA PENTRU DETAȘAMENTUL CU DESTINAȚIE SPECIALĂ “PANTERA”

Uniforma nominalizată (fig.39-42) – este compusă din șapcă, scurtă de iarnă și dintr-un compleu (tunică și pantaloni), tricou tip polo și centură lată.

67. Șapcă de culoare neagră (fig.39-42) – corespunde descrierii șepcii din ținuta de serviciu de culoare albastră-închis (pct.50).

68. Scurtă de iarnă de culoare neagră, cu lungimea pînă la linia șoldurilor, cu croială dreaptă (fig.39, 41) – produsul este prelucrat cu căptușeală de culoare neagră. Scurta este formată din părțile față, spate, mîneci, guler, glugă și epoleți. Scurta este prevăzută cu un sistem de închidere plasat pe partea centrală, pe guler și pe toată lungimea produsului, cu fermoar din masă plastică și cu fentă indivizibilă cu reperul stîng al feței, care se fixează cu 4 fragmente de bandă velcro de culoarea scurtei. Elementul de protecție a închiderii este croit integral cu partea dreaptă a feței și a gulerului. Partea față prezintă două repere simetrice. Pe reperatele feței, în partea inferioară, este plasat, simetric, cîte un buzunar cu laist de 25 mm, linia de intrare în buzunar, orientată oblic, are lungimea de 165 mm. Pe extremitățile laistului sînt aplicate elemente de întărire de formă triunghiulară din piele artificială de culoarea scurtei. Partea din spate este formată dintr-un reper. La distanța de 120 mm pe linia de simetrie, de la răscoiala gîtului în jos, este aplicat un fragment de bandă velcro de formă dreptunghiulară cu lungimea de 250 mm și lățimea de 80 mm. Pe terminația elementului spate este prelucrat un șnal cu lățimea de 35 mm, prin care este trecută o bandă din materialul de bază cu lățimea de 20 mm, ale cărei extremități sînt trase pe fața produsului prin 2 butoniere verticale, plasate la distanța de 70 mm de la liniile laterale. Pe capetele libere ale benzii de ajustare este aplicat un fragment de bandă velcro. La distanța de 8 mm de la linia laterală sînt aplicate elemente de fixare a benzii de reglare a volumului produsului cu lungimea de 55 mm și lățimea de 25 mm. De extremitatea liberă a elementului de fixare sînt prinse cîte 2 semiinele din metal. În cusăturile laterale ale produsului sînt prevăzute sisteme de închidere cu fermoare din masă plastică la distanța de 20 mm de răscoiala mînecii. Sistemul de închidere este prevăzut cu un element de protecție cu lățimea de 25 mm, fixat de partea din spate a produsului. Mîneca are croială clasică și este aplicată cu două cusături: inferioară și posterioară. În zona cotului, pe ambele repere, sînt aplicate cu tighel dublu cîte un element de întărire de formă semiovală, cu dimensiunile: lungimea – 220 mm, lățimea maximă – 75 mm. Terminația mînecii este prevăzută cu o manșetă interioară din tricot patent cu lățimea de 55 mm. În cusătura inferioară a mînecii, la distanța de 60 mm de la terminația acesteia, este fixată o chingă cu lungimea de 160 mm și lățimea de 55 mm. Extremitatea liberă a chingii este fixată cu un nasture cu diametrul de 20 mm. Gulerul scurtei este de tip ștei vertical cu înălțimea de 100 mm. Pe partea exterioară a gulerului este prelucrat un buzunar pentru păstrarea glugii cu lungimea de 370 mm, care se încheie cu fermoar. Gluga este formată din reper central și 2 părți laterale. Aceasta se aplică la nivelul răscoielii gîtului în buzunarul de pe guler. Pe conturul anterior al glugii este prelucrat un șnal cu lățimea de 25 mm în care este introdus un șnur, ale cărui extremități sînt trase în interiorul glugii prin 2 butoniere plasate la distanța de 35 mm de la conturul inferior al glugii. Produsul prezintă buzunare interioare tăiate, plasate de la linia bustului în jos, prelucrate cu laist cu lățimea de 26 mm pe ambii bizeți, linia de intrare în buzunar cu lungimea de 160 mm este orientată vertical, închiderea fiind prevăzută cu un fragment de bandă velcro. Epoleții sînt formați din 2 repere distincte: portepoleții, cu lungimea de 160 mm și lățimea de 50 mm, sînt fixați în cusătura de aplicare a mînecii, iar terminația liberă este fixată cu un nasture și o butonieră în zona umărului; și epoleții de formă tubulară, cu lățimea de 60 mm și lungimea de 115 mm, care se îmbracă pe portepoleți. Căptușeala produsului este matlasată cu termoizolant și prezintă elemente spate, față și mînecă.

Terminația produsului, conturul exterior al gulerului, linia cantului, cusătura umărului, răscroiala mânecii, cusătura posterioară a mânecii prezintă tighelile duble de garnisire. Terminația mânecilor este prevăzută cu tighel de garnisire cu lățimea de 20 mm, iar conturul chingii și al portepoletului – cu lățimea de 6 mm. Pe partea superioară a mânecii stîngi sînt aplicate însemnele distinctive.

69. Tunică de culoare neagră, cu lungimea pînă la linia șoldurilor, cu croială dreaptă (fig.40, 42) – este compusă din elementele față, spate, mîneacă, guler, glugă și epoleți. Sistemul de închidere al produsului este central, ascuns, cu nasturi și butoniere situate pe patru niveluri și cu un fragment de bandă velcro cu lungimea de 40 mm și lățimea de 20 mm, aplicat cu 20 mm mai sus de linia terminației. Fața tunicii prezintă două repere simetrice. Pe zona superioară a părților din față, la nivelul liniei bustului, simetric, este aplicat cîte un buzunar, cu linia de intrare în buzunar orientată oblic și plasată în partea anterioară a acestuia, cu dimensiunile: lungimea liniei de intrare în buzunar – 150 mm, lungimea pungii buzunarului – 125 mm. Liniile de intrare în buzunar sînt acoperite de clape, aplicate la distanța de 20 mm de la acestea, cu dimensiunile: lungimea – 155 mm, lățimea – 40 mm. Pe întreaga lungime a clapei, pe partea inferioară, este aplicată o bandă velcro pe prin care se asigură închiderea buzunarului. Simetric, pe ambele repere ale feței, cu 15 mm mai sus de buzunarul superior, orizontal, este aplicată cîte o bandă velcro cu lungimea de 120 mm și lățimea de 20 mm. Pe reперele feței, în partea inferioară, este plasat simetric cîte un buzunar aplicat tip burduf, aplatizat în partea anterioară, cu dimensiunile: lungimea liniei de intrare în buzunar – 160 mm, lungimea pungii buzunarului – 165 mm. Liniile de intrare în buzunar sînt acoperite de clape, aplicate la distanța de 25 mm de acestea, cu dimensiunile: lungimea – 165 mm, lățimea – 60 mm. Pe partea inferioară a clapei, pe întreaga lungime, este aplicată o bandă velcro cu care se asigură închiderea buzunarului. Partea din spate se constituie din trei repere: reper central și doi clini laterali, obținuți prin linii verticale de divizare, care pornesc din linia umărului. În partea superioară a liniilor de relief sînt prelucrate 2 pliuri de libertate unidirecționate cu adîncimea de 50 mm, la 75 mm distanță de linia taliei. Pe linia de simetrie, la distanța de 110 mm de la răscroiala gîtului în jos, este aplicat un fragment de bandă velcro de formă dreptunghiulară cu lungimea de 300 mm și lățimea de 80 mm. Integral pe elementul spate la nivelul liniei taliei și parțial pe elementele față este prelucrat un șnal cu lățimea de 27 mm. Extremitatea anterioară a șnalului se află la 30 mm distanță de la linia de simetrie a feței. În șnal este introdus un șnur pentru reglarea volumului produsului în zona taliei. Capetele libere ale șnurului se trag în interiorul produsului. Mîneca are croială clasică și este aplicată cu două cusături: inferioară și posterioară. În zona cotului, pe ambele repere, este plasat cîte un buzunar aplicat de formă trapezoidală, cu dimensiunile: lungimea conturului superior – 205 mm, lungimea conturului inferior – 185 mm, adîncimea pungii – 200 mm. La mijlocul conturului superior se limitează prin întărituri verticale cu lungimea de 125 mm intrarea în buzunar. Închiderea buzunarului este asigurată prin bandă velcro aplicată pe întreaga lungime a liniei de intrare în buzunar. Conturul inferior al buzunarului este aplicat parțial, la nivelul cusăturii posterioare a mânecii fiind lăsată o porțiune liberă cu lungimea de 30 mm, limitată de 2 întărituri verticale. Pe ambele mîneci este simetric plasat cîte un buzunar aplicat tip burduf, aplatizat în partea anterioară, lungimea liniei de intrare în buzunar de 120 mm, lungimea pungii buzunarului de 135 mm. Liniile de intrare în buzunar, orientate oblic, sînt acoperite de clape, aplicate la distanța de 10 mm de acestea, cu lungimea de 125 mm și lățimea de 40 mm. Colțurile clapelor sînt prevăzute cu fragmente de bandă velcro pentru închiderea buzunarului. La mijlocul pungilor buzunarelor sînt aplicate fragmente de bandă velcro pentru fixarea însemnelor: pe mîneca dreaptă – de formă dreptunghiulară, cu lungimea de 85 mm și lățimea de 75 mm; pe mîneca stîngă – de formă circulară, cu diametrul de 90 mm. Pe mîneca stîngă, în partea anterioară, cu 170 mm mai sus de linia terminației, este aplicat un buzunar de formă dreptunghiulară cu lungimea de 130 mm și lățimea de 65 mm, divizat prin tighelile paralele în 3 sectoare: cel central cu lățimea de 25 mm și cele laterale cu lățimea de 20 mm. Terminația mânecii este prevăzută cu tăietură închisă, cu lățimea de 45 mm. În cusătura inferioară este fixată o chingă cu lungimea de 190 mm și lățimea de 45 mm, aplicată pe o porțiune de 95 mm la nivelul terminației mânecii. Pe capătul liber al chingii, definitivat în unghi, este fixat un element de reglare a volumului mânecii, avînd la terminație un fragment de bandă velcro. Pe terminația mânecii, la distanța de 140 mm de la cusătura inferioară a mânecii, este aplicat un fragment de bandă velcro cu lungimea de 170 mm și lățimea de 45 mm. Gulerul tunicii este de tip ștei vertical cu înălțimea de 80 mm.

Partea stîngă a gulerului prezintă un capăt liber cu lungimea de 80 mm prin care se asigură încheierea gulerului, cu ajutorul unui fragment de bandă velcro cu lungimea de 75 mm și lățimea de 50 mm. Capătul liber al gulerului poate fi răsfrînt și fixat de corpul gulerului printr-un fragment de bandă velcro cu lungimea de 50 mm și lățimea de 50 mm. Pe partea exterioară a gulerului este fixat un buzunar pentru păstrarea glugii cu lungimea de 280 mm, care se încheie cu fermoar. Gluga este formată din 4 repere: 2 repere posterioare și 2 repere anterioare. Aceasta este aplicată la nivelul răscoielii gîtului în buzunarul de pe guler. Pe conturul anterior al glugii este prelucrat un șnal cu lățimea de 35 mm, în care este introdus un șnur, ale cărui extremități sînt trase în interiorul glugii prin 2 butoniere prelucrate, la distanța de 40 mm de la conturul inferior al glugii. Gluga are un cozoroc indivizibil de reperele anterioare. Epoletii sînt formați din 2 repere distincte: portepoletii, cu lungimea de 150 mm și lățimea de 45 mm, sînt fixați în cusătura de aplicare a mîneții, iar terminația liberă este fixată cu un nasture și o butonieră în zona umărului; și epoletii de formă tubulară, cu lățimea de 50 mm și lungimea de 110 mm, care se îmbracă pe portepoleti. Pe terminația produsului este realizat un tighel decorativ cu lățimea de 15 mm pe liniile cantului și de pliere, pe cusăturile inferioare și posterioare ale mîneții, pe linia de aplicare a mîneții în răscoială, pe linia umărului, precum și pe cea laterală – un tighel decorativ dublu, pe conturile clapelor buzunarelor, epoletilor și a chingilor – un tighel decorativ cu lățimea de 6 mm, iar pe conturul gulerului – un tighel decorativ cu lățimea de 2 mm.

70. Pantaloni de culoare neagră, cu croială dreaptă (fig.39-42) – sistemul de închidere cu nasturi și butoniere este plasat în partea din față a liniei de simetrie. Terminația superioară a produsului este prevăzută cu betelie cu lățimea de 45 mm. Prin betelie este trecut un șnur, ale cărui capete libere sînt trase pe partea interioară a produsului prin 2 butoniere orizontale, plasate la distanța de 55 mm de la extremitățile beteliei. La nivelul conturului superior sînt fixate șapte găici cu lungimea de 65 mm și lățimea de 30 mm. Pe terminația inferioară a produsului este prelucrat un șnal de 25 mm, în care este introdus un șiret pentru reglarea lățimii la acest nivel. Pe terminație, la nivelul liniei pasului, este fixată o bandă pentru reglarea lungimii produsului cu lățimea de 17 mm și lungimea de 390 mm, pe al cărei capăt liber sînt prelucrate două butoniere cu lungimea de 25 mm, plasate la distanța de 20 mm una de alta. Partea din față este realizată din două repere simetrice. În partea superioară a părții din față sînt plasate buzunarele laterale, cu linia de intrare oblică. În zona genunchiului sînt aplicate elemente de protecție (genunchiere) cu lungimea de 255 mm. În partea inferioară, în mijlocul genunchierelor, sînt prelucrate intrări cu lungimea de 160 mm, fixate cu bandă velcro. Partea din spate este realizată din două repere simetrice. Cu 80 mm mai jos de conturul superior este aplicat cîte un buzunar tăiat cu laist și clapă, cu lungimea liniei de intrare de 155 mm. Lățimea laistului constituie 20 mm, iar lățimea clapei – 60 mm. Clapa este dublă, cea inferioară avînd lățimea de 55 mm. Pe subclapa inferioară sînt prelucrate două butoniere tăiate. În zona centrală sînt plasate elemente de întărire cu formă complexă, aplicate cu tighele de 1 mm, care pornesc cu 125 mm mai jos de conturul superior al pantalonilor și sînt fixate pe linia pasului, pe o porțiune de 135 mm. La nivelul genunchilor este prelucrat un șnal cu lățimea de 30 mm, în care este introdusă o bucată de elastic, ale cărui capete sînt fixate în linia pasului și în cea laterală. În zonele laterale ale pantalonilor sînt aplicate cîte două buzunare. Buzunarul superior de tip burduf, aplatizat din față, este poziționat la nivelul liniei laterale, cu 265 mm mai jos de conturul superior al pantalonilor. Linia de intrare în buzunar, cu lungimea de 230 mm, este orientată oblic, sub un unghi de 20°, adîncimea pungii pe conturul orientat posterior constituie 235 mm, iar pe cel orientat anterior – 180 mm. Punga buzunarului este divizată, vertical, în trei segmente uniforme ca lățime, în care este format cîte un pliu orientat spre spate, fiecare avînd adîncimea de 20 mm. Cu 15 mm mai sus de linia de intrare în buzunar, paralel cu aceasta, este aplicată o clapă cu lungimea de 230 mm și lățimea de 65 mm. Pe colțurile clapelor sînt aplicate fragmente de bandă velcro pentru închiderea buzunarului. Linia de intrare în buzunarul inferior tip burduf, aplatizat în față, este plasată la distanța de 380 mm de la linia terminației produsului. Punga buzunarului, aplicată cu tighel de 1 mm, are lungimea liniei de intrare de 115 mm și înălțimea de 170 mm. Pe partea posterioară și cea inferioară a pungii buzunarului sînt prelucrate pliuri de libertate cu adîncimea de 15 mm. Liniile de intrare în buzunar sînt acoperite de clape aplicate la distanța de 25 mm de la liniile de intrare, cu lungimea de 120 mm și lățimea de 50 mm. Pe colțurile clapelor sînt aplicate fragmente de bandă velcro pentru închiderea buzunarului. Pe marginea superioară a

pantalonului, pe marginea șlițului și pe conturul chenarului buzunarului tăiat de la spate sînt aplicate tigele de garnisire de 1 mm. Conturul tuturor clapelor buzunarelor, precum și linia de intrare în buzunarele laterale ale părților din față sînt prelucrate cu tigele decorative cu lățimea de 6 mm, iar cea a pasului și linia laterală – cu tigele duble de garnisire.

71. Tricou tip polo de culoare neagră (fig.24, 30) – descrierea corespunde descrierii tricoului de tip polo de culoare albastră-închis (pct.58).

72. Centură lată din piele naturală (fig.32).

Capitolul IV ÎNCĂLȚĂMINTEA

73. Pantofi din piele naturală de culoare neagră pentru bărbați

Pantofii sînt constituiți din două ansambluri: superior și inferior. Ansamblul superior este format din trei subansambluri: exterior, intermediar și căptușeală interioară. Subansamblul exterior este alcătuit din căpută, carîmb, ștaif exterior și limbă, iar cel intermediar – din bombeu și ștaif. Căptușeala este executată din piele și țesătură. Ansamblul inferior este format din trei subansambluri: exterior, interior și intermediar. Subansamblul exterior este alcătuit din talpă și toc prefabricate, cel interior – din acoperiș de branț, iar cel intermediar – din branț, semibrant și glenc metalic. Ansamblul inferior se îmbină cu ansamblul superior prin lipire. Pantofii au sistem de închidere cu șiret.

74. Pantofi din piele naturală de culoare neagră pentru femei

Pantofii sînt constituiți din două ansambluri: superior și inferior. Ansamblul superior este format din trei subansambluri: exterior, interior și căptușeală. Subansamblul exterior este alcătuit din căpută și carîmb. Înălțimea carîmbului este de 60 mm. Subansamblul interior este alcătuit din ștaif și bombeu. Căptușeala este executată din piele naturală și țesătură. Ansamblul inferior este format din trei subansambluri: exterior, interior și intermediar. Subansamblul exterior este alcătuit din talpă și toc, cel interior – din acoperiș de branț, iar cel intermediar – din branț, semibrant și glenc metalic. Ansamblul inferior se îmbină cu ansamblul superior prin lipire. Înălțimea tocului este de 40-50 mm.

75. Cizme din piele naturală de culoare neagră pentru bărbați

Cizmele pentru bărbați sînt constituite din două ansambluri: superior și inferior. Ansamblul superior este format din trei subansambluri: exterior, interior și căptușeală. Subansamblul exterior este alcătuit din căpută și carîmb. Înălțimea carîmbului este de 210 mm. Subansamblul interior este alcătuit din bombeu și ștaif. Căptușeala este executată din blană naturală/artificială. Ansamblul inferior este format din trei subansambluri: exterior, interior și intermediar. Subansamblul exterior este alcătuit din talpa turnată cu toc, cel interior – din acoperiș de branț, iar cel intermediar – din branț, semibrant și supinator. Ansamblul inferior se îmbină cu ansamblul superior prin lipire. Cizmele se închid cu ajutorul fermoarului plasat în partea anterioară.

76. Cizme din piele naturală de culoare neagră pentru femei – sînt constituite din două ansambluri: superior și inferior. Ansamblul superior se împarte în trei subansambluri: exterior, intermediar și căptușeală. Subansamblul exterior este alcătuit din căpută și carîmb. Înălțimea carîmbului este de 380 mm. Subansamblul intermediar este alcătuit din bombeu și ștaif. Căptușeala este executată din blană naturală/artificială. Ansamblul inferior este format din trei subansambluri: exterior, interior și intermediar. Subansamblul exterior este alcătuit din talpă și toc. Subansamblul interior este constituit din acoperiș de branț, iar cel intermediar – din branț, semibrant și supinator. Ansamblul inferior se îmbină cu ansamblul superior prin lipire. Cizmele se încheie cu ajutorul fermoarului fixat în partea anterioară. Înălțimea tocului este de 40-50 mm.

77. Bocanci din piele naturală cu cărîmbi înalți (de vară) pentru femei/bărbați

Bocancii pentru bărbați sînt constituiți din două ansambluri: superior și inferior. Ansamblul superior este format din trei subansambluri: exterior, interior și căptușeală. Subansamblul exterior este alcătuit din căpută, carîmbi, ștaif flexibil cu configurație specială, limbă cu burduf, croite din iuft (toval), conform GOST 19137-89, sau box de bovine tăbăcită în crom, conform GOST 447-81, tratată hidrofug. Înălțimea carîmbului este de 210 mm. Subansamblul interior este alcătuit din bombeu și ștaif, din material termoplastic. Căptușeala interioară este realizată parțial sub căpută din material textil, iar pentru

vipușca interioară și etichetă – din piele naturală. Ansamblul inferior este format din trei subansambluri: exterior, interior și intermediar. Subansamblul exterior este alcătuit din talpă: turnată monolit din termoelastoplast TEP, termopoliuretan TPU cu dublă densitate sau cauciuc rezistent la uzură, antistatică, antiaciizi, antiulei, baze, antiderapantă, cu sistem de absorbție a șocului integrat în toc. Subansamblul interior este format din acoperiș de brant, iar cel intermediar – din brant, semibrant și supinator. Ansamblul inferior se îmbină cu ansamblul superior prin lipire, lipire-coasere, injectare sau vulcanizare. Bocancii se închid cu ajutorul unor șireturi rezistente, introduse în capse sau inele/cîrlige metalice.

78. Bocancii pentru femei sînt constituiți din două ansambluri: superior și inferior. Ansamblul superior este format din trei subansambluri: exterior, interior și căptușeală. Subansamblul exterior este alcătuit din căpută, carîmbi, ștaif flexibil, vipușcă, limbă cu burduf, guleraș moale, croite din piele iuft (toval), conform GOST 19137-89, sau box de bovine tăbăcită în crom, conform GOST 447-81, tratată hidrofug. Înălțimea carîmbului este de 230 mm. Subansamblul intermediar este alcătuit din bombeu și ștaif. Căptușeala este executată, parțial, sub căpută din material textil perforat aerat, rezistent la abraziune, antitranspirație, tratată antimicotic și antibacterian, iar pentru vipușca interioară și etichetă – din piele naturală. Ansamblul inferior este format din trei subansambluri: exterior, interior și intermediar. Subansamblul exterior este alcătuit din talpă: turnată monolit din termoelastoplast TEP, termopoliuretan TPU cu dublă densitate sau cauciuc rezistent la uzură, antistatică, antiaciizi, antiulei, baze, antiderapantă, cu sistem de absorbție a șocului integrat în toc. Subansamblul interior este format din acoperiș de brant, iar cel intermediar – din brant, semibrant și supinator. Ansamblul inferior se îmbină cu ansamblul superior prin lipire, lipire-coasere, injectare sau vulcanizare. Bocancii se încheie cu ajutorul unor șireturi rezistente, introduse în capse sau inele/cîrlige metalice. Înălțimea tocului este de 40-50 mm.

79. Bocanci din piele naturală cu carîmbi înalți (iarnă) pentru femei/bărbați

Bocancii pentru bărbați sînt constituiți din două ansambluri: superior și inferior. Ansamblul superior este format din trei subansambluri: exterior, interior și căptușeală. Subansamblul exterior este alcătuit din căpută, carîmbi, ștaif flexibil cu configurație specială, limbă cu burduf, croite din piele iuft (toval), conform GOST 19137-89, sau box de bovine tăbăcită în crom, conform GOST 447-81, tratată hidrofug. Înălțimea carîmbului este de 210 mm. Subansamblul interior este alcătuit din bombeu și ștaif din material termoplast. Căptușeala interioară este executată din blană naturală/artificială. Ansamblul inferior este format din trei subansambluri: exterior, interior și intermediar. Subansamblul exterior este alcătuit din talpă: turnată monolit din termoelastoplast TEP, termopoliuretan TPU cu dublă densitate sau cauciuc rezistent la uzură, anti-statică, antiaciizi, antiulei, baze, antiderapantă cu sistem de absorbție a șocului integrat în toc. Subansamblul interior este format din acoperiș de brant, iar cel intermediar – din brant, semibrant și supinator. Ansamblul inferior se îmbină cu ansamblul superior prin lipire, lipire-coasere, injectare sau vulcanizare. Bocancii se închid cu șireturi rezistente, introduse în capse sau inele/cîrlige metalice.

80. Bocancii pentru femei sînt constituiți din două ansambluri: superior și inferior. Ansamblul superior este format din trei subansambluri: exterior, interior și căptușeală. Subansamblul exterior este alcătuit din căpută, carîmbi, ștaif flexibil, vipușcă, limbă cu burduf, guleraș moale, croite din iuft (toval), conform GOST 19137-89, sau box de bovine tăbăcită în crom, conform GOST 447-81, tratată hidrofug. Înălțimea carîmbului este de 230 mm. Subansamblul intermediar este alcătuit din bombeu și ștaif. Căptușeala este din blană naturală/artificială. Ansamblul inferior este format din trei subansambluri: exterior, interior și intermediar. Subansamblul exterior este alcătuit din talpă: turnată monolit din termoelastoplast TEP, termopoliuretan TPU cu dublă densitate sau cauciuc rezistent la uzură, antistatică, antiaciizi, antiulei, baze, antiderapantă, cu sistem de absorbție a șocului integrat în toc. Subansamblul interior este format din acoperiș de brant, iar cel intermediar – din brant, semibrant și supinator. Ansamblul inferior se îmbină cu ansamblul superior prin lipire, lipire-coasere, injectare sau vulcanizare. Bocancii se închid cu șireturi rezistente, introduse în capse sau inele/cîrlige metalice. Înălțimea tocului este de 40-50 mm.

81. Cocardă din metal aurit de formă ovală (fig.47) – cu: lungimea axei verticale de 38 mm și a axei orizontale de 29 mm. În interiorul mijlocul ovalului este plasat alt oval cu lungimea axei verticale de 23 mm și a axei orizontale de 19 mm. Pe centrul ovalului interior este plasată Stema de Stat a Republicii Moldova, avînd acvila și accesoriile aurite. Spațiul dintre ovalul interior și cel exterior este definitivat în formă de raze.

82. Stema Departamentului instituțiilor penitenciare al Ministerului Justiției al Republicii Moldova (fig.48) – este prezentată sub formă de blazon de culoare roșie-închis, în interiorul căruia este încadrată o cetate de argint cu trei turnuri, turnul central avînd o poartă închisă cu hersă. Cetatea este surmonată de un cap de bour de aur, avînd între coarne, o stea cu cinci raze din același metal și flancat jos, la dextra, de o roză heraldică, iar la senestra de o semilună conturată, ambele fiind din argint.

83. Însemnul de mîneacă (fig.49, 50) – pentru uniforma colaboratorilor Departamentului instituțiilor penitenciare al Ministerului Justiției al Republicii Moldova reprezintă un scut de tip triunghiular cu latura superioară rotunjită, de culoare roșie-închis, șnuruit de aur pe perimetru și purtînd în centru o cetate de argint cu trei turnuri, turnul central avînd o poartă închisă cu hersă. Cetatea este surmonată de un cap de bour de aur, avînd între coarne o stea cu cinci raze din același metal și flancat jos, la dextra, de o roză heraldică, iar la senestra de o semilună conturată, ambele fiind din argint.

84. Insigna de petliță și epolet (fig.51) – pentru uniforma colaboratorilor Departamentului instituțiilor penitenciare al Ministerului Justiției al Republicii Moldova reprezintă o cetate de argint cu trei turnuri, turnul central fiind mai înalt și avînd o poartă închisă cu hersă.

85. Însemnul de mîneacă (fig.52) – pentru uniforma colaboratorilor Detașamentului cu destinație specială “Pantera” al Departamentului instituțiilor penitenciare al Ministerului Justiției al Republicii Moldova reprezintă un scut rectangular, cu vîrfurile rotunjite, de culoare roșie-închis, șnuruit de aur pe perimetru și purtînd o panteră rampantă de aur.

86. Nasturi pentru uniformă (fig.53) – sînt de formă rotundă și au în centru imaginea conturată a Stelei de Stat a Republicii Moldova în relief. Diametrul nasturilor este de 24 mm, de 20 mm și de 14 mm. Reversul nasturilor este prevăzut cu picioruș de fixare. Nasturii se utilizează în modul următor:

- 1) cu diametrul de 24 mm, de culoare aurie – la vestonul de ceremonie pentru bărbați;
- 2) cu diametrul de 20 mm, de culoare aurie – la vestonul de ceremonie pentru femei;
- 3) cu diametrul de 14 mm, de culoare aurie – la mînecele vestonului.

87. Epoleți (fig.54) – sînt folosiți pentru identificarea gradului special al colaboratorului sistemului penitenciar sînt de tip husă (detașabili) pentru toate ținutele uniforme. Forma, dimensiunile și materialele din care sînt confecționați epoletii sînt identice pentru toate categoriile de colaboratori ai sistemului penitenciar. Epoleții sînt confecționați din același material cu articolele uniforme pe care sînt aplicații unde epoletii sînt de culoare albastră-închis. Epoletii au lățimea de 50 mm și lungimea de 120 mm. La distanța de 5 mm de la marginea inferioară a epoletului, cu fir argintiu, este executată o broderie reprezentînd fîșii constituite din linii drepte și în zigzag de lățime diferită, în funcție de gradul colaboratorului. Stelele reprezintă poliedre convexe cu opt raze, brodate cu fire argintii. Diametrul stelei pentru corpul de ofițeri cu grade supreme este de 28 mm; al stelei pentru corpul de ofițeri cu grade superioare – de 20 mm; al celei pentru corpul de ofițeri cu grade inferioare și efectivul de subofițeri – de 13 mm.

Anexa nr.2

la Hotărîrea Guvernului
nr.945 din 17 noiembrie 2014

NORMELE

privind asigurarea cu echipament a colaboratorilor sistemului penitenciar
al Ministerului Justiției al Republicii Moldova

Normele de asigurare

Nr. crt.	Complet de uniformă	Unitatea de măsură	Cantitatea	Termenul de purtare
1	2	3	4	5
I. Pentru corpul de comandă suprem (generali)				
1.	Papahă din astrahan de culoare gri-deschis	unitate	1	6 ani
2.	Căciulă din astrahan de culoare gri-deschis	unitate	1	7 ani
3.	Chipiu de paradă de culoare albastră-închis	unitate	1	5 ani
4.	Chipiu de serviciu de culoare albastră-închis	unitate	1	3 ani
5.	Șapcă din țesătură de camuflaj în patru culori	unitate	1	3 ani
6.	Palton din piele naturală de culoare neagră	unitate	1	5 ani
7.	Scurtă de iarnă din țesătură impermeabilă albastră-închis	unitate	1	3 ani
8.	Impermeabil de culoare albastră-închis	unitate	1	5 ani
9.	Costum de paradă (veston cu pantaloni)	complet	1	5 ani
10.	Costum de serviciu (veston, geacă, pantaloni)	complet	1	2 ani
11.	Cămașă cu mîneca lungă de culoare albă	unități	1	2 ani
12.	Cămașă cu mîneca scurtă de culoare albă	unități	1	2 ani
13.	Cămașă cu mîneca lungă de culoare albastră	unități	1	1 an
14.	Cămașă cu mîneca scurtă de culoare albastră	unități	1	2 ani
15.	Cravată cu stemă de culoare albastră-închis	unitate	1	1 an
16.	Pantofi din piele naturală de culoare neagră	unități	1	1 an
17.	Bocanci din piele de box de culoare neagră	unități	1	2 ani
18.	Bocanci cu carîmbi înalți de culoare neagră	unități	1	2 ani
19.	Compleu de vară din țesătură de camuflaj (tunică și pantaloni)	unități	1	2 ani
20.	Tricou tip polo din țesătură de camuflaj	unități	2	1 an
21.	Scurtă din țesătură de camuflaj cu căptușeală termoizolantă	unități	1	2 ani
22.	Centură îngustă din piele naturală de culoare neagră	unități	1	5 ani
23.	Centură lată din piele naturală de culoare neagră	unități	1	5 ani
II. Pentru corpul de comandă superior, inferior și pentru efectivul de trupă				
1.	Ținuta de ceremonie pentru bărbați			
	Căciulă de iarnă din piele neagră și astrahan de culoare gri-deschis	unitate	1	5 ani
	Chipiu de paradă de culoare albastră-închis	unități	1	5 ani
	Impermeabil de culoare albastră-închis	unități	1	5 ani
	Costum de paradă (veston cu pantaloni)	unități	1	5 ani
	Cămașă cu mîneca lungă de culoare albă	unități	1	2 ani
	Cravată cu stemă de culoare albastră-închis	unități	1	5 ani
	Centură îngustă din piele naturală de culoare neagră	unități	1	5 ani

2.	Ținuta de ceremonie pentru femei			
	Căciulă de iarnă din piele neagră și astrahan de culoare gri-deschis	unitate	1	5 ani
	Pălărie de culoare albastră-închis	unitate	1	5 ani
	Impermeabil de culoare albastră-închis	unitate	1	5 ani
	Costum de paradă (jachetă cu fustă)	complet	1	5 ani
	Cămașă cu mâneca lungă de culoare albă	unități	1	2 ani
	Lavalieră de culoare albastră-închis	unitate	1	5 ani
	Centură îngustă din piele naturală de culoare neagră	unități	1	5 ani
3.	Ținuta de serviciu pentru bărbați și femei			
	Șapcă de iarnă de culoare albastră-închis			
	Scurtă de iarnă de culoare albastră-închis	unitate	1	3 ani
	Compleu din țesătură de culoare albastră-închis (scurtă cu pantaloni)	unitate	1	2 ani
	Pulover tricotat de culoare albastră-închis	unitate	1	3 ani
	Cămașă cu mâneca lungă de culoare albastră-deschis	unitate	1	1 an
	Cravată de culoare albastră-închis	unitate	1	1 an
	Centură lată din piele naturală de culoare neagră	unități	1	5 ani
4.	Ținuta de campanie pentru bărbați și femei			
	Scurtă de iarnă din țesătură de camuflaj în patru culori	unitate	1	3 ani
	Compleu din țesătură de camuflaj în patru culori (tunică cu pantaloni)	unitate	1	1 an
	Tricou tip polo de camuflaj	unitate	2	1 an
5.	Uniforma pentru Detașamentul cu destinație specială "Pantera"			
	Șapcă de culoare neagră	unitate	1	3 ani
	Scurtă de iarnă de culoare neagră	unitate	1	3 ani
	Compleu de culoare neagră (tunică cu pantaloni)	unitate	1	1 an
	Tricou tip polo de culoare neagră	unitate	2	1 an
	Centură din piele naturală de culoare neagră	unități	1	5 ani
6.	Pantofi din piele naturală de culoare neagră	unitate	1	1 an
7.	Cizme din piele naturală de culoare neagră	unitate	1	2 ani
8.	Bocanci cu carîmbi înalți din piele naturală (de vară)	unitate	1	3 ani
9.	Bocanci cu carîmbi înalți din piele naturală (de iarnă)	unitate	1	3 ani

REGULILE DE PURTARE A UNIFORMEI ȘI A ÎNSEMNELOR DISTINCTIVE ALE COLABORATORILOR SISTEMULUI PENITENCIAR AL MINISTERULUI JUSTIȚIEI

I. DISPOZIȚII GENERALE

1. Regulile de purtare a uniformei și a însemnelor distinctive ale colaboratorilor sistemului

penitenciar al Ministerului Justiției (în continuare – *Reguli*) reglementează modalitatea de asigurare, elementele ținutei, ordinea și modul de purtare a uniformei și a însemnelor distinctive ale sistemului penitenciar.

2. În sensul prezentelor Reguli, prin uniformă și însemnele distinctive se înțelege totalitatea produselor de îmbrăcăminte, încălțăminte și de accesorii cu care sînt dotați colaboratorii sistemului penitenciar, în conformitate cu normele prevăzute de acest Regulament.

3. Regulile cu privire la portul uniformei sistemului penitenciar sînt aplicate pentru colaboratorii atestați ai sistemului penitenciar din cadrul Departamentului instituțiilor penitenciare și al subdiviziunilor acestuia.

4. Uniforma și însemnele distinctive ale sistemului penitenciar trebuie să corespundă standardelor, condițiilor tehnice și modelelor stabilite, conform documentației tehnice aprobate și prevederilor actelor normative în vigoare.

5. Au dreptul la asigurarea cu uniformă și însemne distinctive, conform normelor stabilite, persoanele menționate la punctul 3 din prezentele Reguli, din ziua acordării gradului special corespunzător. Termenul inițial de port al uniformei se stabilește din data eliberării de la depozit, iar apoi se respectă periodicitatea prevăzută în anexa nr.2 la prezentul act normativ.

6. Uniforma și însemnele distinctive ale sistemului penitenciar sînt proprietatea statului și necesită o atitudine grijulie și o utilizare corespunzătoare.

7. Pierderea, deteriorarea, distrugerea sau folosirea incorectă a uniformei și însemnelor distinctive atrag după sine răspunderea conform legislației în vigoare.

8. Salariații civili ale sistemului penitenciar nu dispun de dreptul la asigurare cu uniformă și însemne distinctive.

9. Termenul de utilizare a uniformei și a însemnelor distinctive ale sistemului penitenciar se calculează din ziua numirii în funcție a colaboratorului.

10. Sînt scutiți de rambursarea valorii uniformei, precum și a componentelor ei, neutilizate din plin, conform termenelor de port menționate în prezentul act normativ, colaboratorii sistemului penitenciar concediați din serviciu pentru următoarele motive:

1) transfer la lucru în alt minister, departament sau organ al administrației publice centrale de specialitate;

2) concediere în legătură cu reducerea statelor de funcții sau cu reorganizarea sistemului penitenciar;

3) transferare la alt lucru în cadrul sistemului penitenciar;

4) pensionare sau întrerupere a serviciului din cauza încadrării în grad de dizabilitate;

5) destituire din funcție a efectivului de comandă suprem;

6) deces.

[Pct.10 modificat prin [Hot.Guv. nr.592 din 24.07.2017](#), în vigoare 11.08.2017]

11. Colaboratorul sistemului penitenciar este obligat să achite diferența valorică a uniformei recepționate, precum și a componentelor ei în ziua eliberării în condițiile în care acesta încetează serviciul:

1) la cererea personală;

2) pentru motivul necorespunderii funcției;

3) drept consecință a încălcării disciplinei de serviciu;

4) pentru săvîrșirea unei fapte ce discreditează statutul de colaborator al sistemului penitenciar;

5) în baza hotărîrii judecătorești;

6) în cazul pierderii cetățeniei Republicii Moldova.

În caz contrar, suma respectivă va fi percepută prin judecată.

II. MODALITATEA DE ASIGURARE A COLABORATORILOR SISTEMULUI PENITENCIAR CU UNIFORMĂ

1. Colaboratorii sistemului penitenciar sînt asigurați cu uniformă și însemne distinctive din contul

bugetului de stat.

2. Uniforma și accesoriile se eliberează în strictă conformitate cu normele de asigurare cu echipament stabilite prin acest act normativ. Distribuirea uniformei în conformitate cu normele de asigurare, aprobate prin prezentul act normativ, se va efectua doar după utilizarea definitivă a uniformei anterior eliberate, potrivit termenelor de port, stabilite la momentul eliberării ei.

3. Însemnele distinctive (cocarde, insigne, ecusoane, epoletți) se eliberează pentru fiecare obiect de uniformă (simultan cu aceasta), în conformitate cu descrierea obiectelor de uniformă și a însemnelor distinctive ale sistemului penitenciar.

4. Returnarea la depozit a uniformei folosite este interzisă.

5. În cazul pierderii sau deteriorării uniformei din vina colaboratorului sistemului penitenciar, uniforma nouă va fi eliberată contra plată, dacă nu sînt expirate termenele de purtare a uniformei, calculate în conformitate cu prevederile pct.9 din prezentele Reguli.

6. În cazul pierderii sau deteriorării uniformei în exercițiul funcției ori în situații excepționale, precum și la depistarea defectelor ascunse, schimbul obiectelor se efectuează gratis în baza actului de constatare sau a demersului de serviciu. Termenul de utilizare a obiectelor nou-eliberate se calculează din momentul eliberării.

7. Colaboratorul sistemului penitenciar este asigurat cu uniformă în baza ordinului de încadrare a acestuia în sistemul penitenciar.

8. Controlul privind integritatea uniformei și utilizarea ei conform destinației, precum și privind obținerea datelor precise despre disponibilitatea, circuitul, organizarea și corectitudinea evidenței, întocmirea corectă a documentelor de evidență a echipamentului și păstrarea lor corespunzătoare este pus în sarcina Direcției logistice a Departamentului instituțiilor penitenciare. Conducătorii subdiviziunilor Departamentului instituțiilor penitenciare sînt obligați să efectueze controlul sistematic al calității și nivelului de asigurare cu echipament a colaboratorilor sistemului penitenciar.

9. Eliberarea uniformei înainte de termen, folosirea ei peste normele stabilite, eliberarea și împrumutul acesteia altor instituții publice sau eliberarea uniformei și însemnelor distinctive altor persoane decît celor care exercită serviciul în sistemul penitenciar este interzisă.

III. TIPURILE DE ȚINUTĂ PENTRU COLABORATORII SISTEMULUI PENITENCIAR

1. Se stabilesc următoarele tipuri de ținută pentru colaboratorii sistemului penitenciar:

- 1) ținuta de ceremonie;
- 2) ținuta de serviciu;
- 3) ținuta de campanie.

Fiecare ținută are două echipări:

- a) de iarnă;
- b) de vară.

2. Uniforma se poartă în funcție de ocazii, după cum urmează:

1) *ținuta de ceremonie* – în timpul participării la festivități (la numirea în funcție, la depunerea jurământului, la înmînarea distincțiilor de stat, ministeriale și departamentale, la acordarea gradului special, categoriilor de calificare, titlurilor științifice și onorifice, aplicarea măsurilor de stimulare), în zilele sărbătorilor naționale și în Ziua profesională a colaboratorilor sistemului penitenciar, la ședințele solemne și la recepțiile oficiale, la exercitarea unor funcții reprezentative.

Se permite purtarea ținutei de ceremonie în afara serviciului, în zilele sărbătorilor naționale sau la evenimentele majore din viața personală care implică sobrietatea ținutei și nu vor afecta imaginea sistemului penitenciar (de exemplu, cununii religioase, participarea la activități social-culturale sau religioase, prezentări, expoziții, emisiuni televizate etc.);

2) *ținuta de serviciu* – în timpul exercitării serviciului în cadrul sistemului penitenciar și în alte cazuri (detașări, deplasări, delegări în interes de serviciu);

3) *ținuta de campanie* – în timpul exercitării serviciului în cadrul sistemului penitenciar, în timpul instrucțiilor și ședințelor de pregătire profesională, la aplicații, în cazul situațiilor excepționale, precum și la indicația conducerii a Departamentului instituțiilor penitenciare sau a subdiviziunilor acestuia.

3. Tipul ținutei pentru activități concrete (revistă de front, formație, consfătuire etc.) se anunță de către conducătorii care desfășoară activitatea, luându-se în considerare caracterul și condițiile de executare a misiunilor.

4. Trecerea la ținuta de vară sau de iarnă se stabilește prin ordin al directorului Departamentului instituțiilor penitenciare.

5. În unele cazuri, cu acordul directorului Departamentului instituțiilor penitenciare, colaboratorilor sistemului penitenciar li se permite să poarte la serviciu haine civile (cu condiția să aibă un aspect curat și decent).

6. Colaboratorilor sistemului penitenciar li se interzice:

1) purtarea echipamentului de formă modificată sau de altă formă decât cea stabilită de actele normative în vigoare;

2) purtarea echipamentului din dotare în combinație cu îmbrăcămintea civilă;

3) purtarea insignelor neprevăzute și neaprobate de actele normative în vigoare.

7. În timpul ședințelor de pregătire profesională, aplicațiilor și ședințelor de campanie, ținuta de campanie se poartă cu arma din dotare, echipamentul corespunzător (centură, vestă antiglonț, porthartă etc.) și accesoriile pentru lucru (binoclu, lanternă etc.), în funcție de necesitate și în conformitate cu indicațiile primite.

8. La uniforma de ceremonie, pe veston se prind ordinele, medaliile, insignele titlurilor onorifice ale Republicii Moldova sau panglicile acestora pe barete, alte insigne și eghiletul.

9. Se permite a purta:

1) chipiu de ceremonie/serviciu în loc de căciulă – la ținuta de ceremonie (de serviciu), varianta de iarnă;

2) scurta de campanie la ținuta de serviciu (cu/sau fără fular).

IV. ELEMENTELE ȚINUTEI COLABORATORILOR SISTEMULUI PENITENCIAR

Uniforma purtată de către colaboratorii sistemului penitenciar (bărbați)

Ținuta de ceremonie	
<i>Echipament de vară (figurile 4, 5, 8, 9, 14, 32, 33)</i>	<i>Echipament de iarnă (figurile 1, 11, 12, 13, 31, 32, 33)</i>
Chipiu de culoare gri-deschis/albastră-închis, veston de culoare gri-deschis/albastră-închis, pantaloni cu/fără lampasuri de culoare gri-deschis/albastră-închis, cămașă de culoare albă, cravată cu/fără stemă albastră-închis, mănuși din tricot de bumbac de culoare albă, centură îngustă, pantofi gri/negri	Papahă/chipiu/căciulă de iarnă, palton din piele/impermeabil, fular tricotat de culoare albă veston de culoare gri-deschis/albastră-închis, pantaloni cu/fără lampasuri de culoare gri-deschis/albastră-închis, cămașă de culoare albă, cravată cu/fără stemă albastră-închis, mănuși din piele, centură îngustă, cizme de iarnă/pantofi
Ținuta de serviciu	
<i>Echipament de vară (figurile 6, 7, 20, 22, 24, 32, 33)</i>	<i>Echipament de iarnă (figurile 2, 3, 19, 20, 21, 23, 31, 32, 33)</i>
Chipiu/șapcă de culoare albastră-închis, veston/geacă de culoare albastră-închis, cămașă de culoare albă/albastră-deschis/tricou polo de culoare albastră-închis, pantaloni cu/fără lampasuri de culoare albastră-închis, centură lată, pantofi negri Cravata de culoare albastră-închis se poartă la cămașa cu mîneca lungă.	Căciulă de iarnă/șapcă, scurtă de iarnă/impermeabil, fular tricotat de culoare neagră, veston de culoare albastră-închis/scurtă de serviciu/pulover de culoare albastră-închis, pantaloni cu/fără lampasuri de culoare albastră-închis, cămașă de culoare albă/albastră-deschis, cravată albastră-închis, mănuși din piele, centură lată, cizme de iarnă/bocanci/pantofi

Ținuta de campanie	
<i>Echipament de vară (figurile 10, 32, 36)</i>	<i>Echipament de iarnă (figurile 32, 35)</i>
Șapcă de campanie, tunică, tricou polo, pantaloni de campanie, centură lată, bocanci negri <i>Scurta de campanie fără căptușeală se poartă pe timp de noapte sau la temperaturi joase.</i>	Șapcă de iarnă de campanie, scurtă de iarnă de campanie, fular tricotat de culoare neagră, tunică și pantaloni de campanie, tricou polo de campanie, centură lată, bocanci negri

Uniforma purtată de către colaboratorii sistemului penitenciar (femei)

Ținuta de ceremonie	
<i>Echipament de vară (figurile 16, 18, 32, 34)</i>	<i>Echipament de iarnă (fig. 15, 16, 17, 31, 32, 34)</i>
Pălărie, costum de paradă de culoare albastră-închis (jachetă cu fustă), cămașă de culoare albă, lavalieră, centură îngustă, pantofi negri	Căciulă de iarnă, impermeabil, fular tricotat de culoare albă, costum de paradă de culoare albastră-închis (jachetă cu fustă), cămașă de culoare albă, lavalieră, mănuși din piele, centură îngustă, cizme de iarnă/pantofi

Ținuta de serviciu	
<i>Echipament de vară (figurile 26, 28, 30, 32, 33)</i>	<i>Echipament de iarnă (figurile 25, 26, 27, 29, 31, 32, 33)</i>
Chipiu de culoare albastră-închis, compleu de serviciu de culoare albastră-închis, cămașă de culoare albastră-deschis, centură lată, pantofi negri Cravata albastră-închis se poartă la cămașa cu mîneca lungă.	Căciulă de iarnă, scurtă de iarnă de culoare albastră-închis, fular tricotat de culoare neagră, compleu de serviciu, pulover de culoare albastră-închis, cămașă de culoare albastră-deschis, cravată albastră-închis, centură lată, cizme de iarnă/pantofi, mănuși
Ținuta de campanie	
<i>Echipament de vară (figurile 32, 38)</i>	<i>Echipament de iarnă (figurile 32, 37)</i>
Șapcă de campanie, tunică și pantaloni de campanie, tricou polo de campanie, centură lată, bocanci negri <i>Scurta de campanie fără căptușeală se poartă pe timp de noapte sau la temperaturi joase.</i>	Căciulă de iarnă de campanie, scurtă de iarnă de campanie, fular tricotat de culoare neagră, tunică și pantaloni de campanie, tricou polo de campanie, centură lată, bocanci negri

Uniforma purtată de către colaboratorii sistemului penitenciar (Departamentul de destinație specială "Pantera")

Ținuta de ceremonie	
<i>Echipament de vară (figurile 12, 14, 16, 18, 32, 33)</i>	<i>Echipament de iarnă (figurile 11, 12, 13, 15, 16, 17, 31, 32, 33)</i>
Chipiu culoare albastră-închis, veston de culoare albastră-închis, pantaloni de culoare albastră-închis, cămașă de culoare albă, cravată cu stemă albastră-închis, centură îngustă, pantofi	Chipiu/căciulă de iarnă, impermeabil, fular tricotat de culoare albă, veston de culoare albastră-închis, pantaloni de culoare albastră-închis, cămașă de culoare albă, cravată cu

negri	stemă albastră-închis, mănuși de piele, centură îngustă, cizme de iarnă
Ținuta de serviciu	
<i>Echipament de vară</i> (figurile 20, 22, 24, 26, 28, 30, 32, 33)	<i>Echipament de iarnă</i> (figurile 19, 20, 21, 23, 25, 26, 27, 29, 31, 32, 33)
Șapcă de culoare albastră-închis, veston/scurtă de serviciu, cămașă de culoare albă/albastră-deschis/tricou polo de culoare albastră-închis, pantaloni de culoare albastră-închis, centură lată, pantofi negri <i>Cravata de culoare albastră-închis se poartă la cămașa cu mâneca lungă.</i>	Căciulă de iarnă/chipiu, scurtă de iarnă, fular tricotat de culoare neagră, scurtă de serviciu/pulover de culoare albastră-închis, pantaloni de culoare albastră-închis, cămașă de culoare albastră-deschis, cravată albastră-închis, mănuși de piele, centură lată, cizme de iarnă/bocanci/pantofi
Ținuta de campanie	
<i>Echipament de vară</i> (figurile 32, 40, 42)	<i>Echipament de iarnă</i> (figura 32, 39, 41)
Chipiu de culoare neagră, tunică și pantaloni de culoare neagră, tricou polo de culoare neagră, centură lată, bocanci negri <i>Scurta de culoare neagră fără căptușeală se poartă pe timp de noapte sau la temperaturi joase.</i>	Șapcă de iarnă de culoare neagră, scurtă de iarnă de culoare neagră, fular tricotat de culoare neagră, tunică și pantaloni de culoare neagră, tricou polo de culoare neagră, centură lată, bocanci negri

V. REGULILE DE PORT A UNOR OBIECTE DE UNIFORMĂ

A. Coifura

1. Căciula de iarnă și chipiul se poartă drepte, astfel încât cozorocul chipiului să fie la nivelul sprâncenelor, iar marginea inferioară a căciulii – la o distanță de 20-40 mm deasupra sprâncenelor.

B. Aspectul exterior

2. Scurta călduroasă de serviciu se poartă încheiată cu fermoar și la toate capsele. Se permite purtarea scurtei cu capsă superioară descheiată, cu marginile gulerului și a fentei răsfrînte în formă de revere, cu sau fără fular.

3. Vestonul se poartă încheiat la toți nasturii.

4. Terminația fusteii trebuie să fie cu 10-20 mm mai jos de genunchi.

5. Tunica de campanie se poartă încheiată la fermoar. Se permite purtarea tunicii cu gulerul răsfrînt și mânecile răsucite pînă la marginea inferioară a buzunarelor aplicate pe mâneci. Pantalonii de campanie se poartă în bocanci.

6. Tunica de campanie poate fi purtată peste centură sau aranjată cu centura. Se interzice purtarea tunicii peste centură în cazul în care colaboratorul sistemului penitenciar este echipat cu vestă tactică sau cu alt echipament special (mijloace speciale).

7. Produsele vestimentare componente ale uniformeii trebuie să corespundă modelelor stabilite, să fie curate și călcate. Pantalonii trebuie să fie călcați la dungă. Se interzice călcarea dungilor pe celelalte produse vestimentare ale uniformeii. Clapele buzunarelor trebuie să fie scoase în exterior. Însemnele distinctive trebuie fixate corect și îngrijit.

C. Echipament divers și accesorii

8. Cămașa cu mâneca lungă se încheie la toți nasturii și se poartă cu epoleți și cravată la veston și pulover tricotat. La spate, gulerul cămășii trebuie să se afle la același nivel cu marginea superioară a gulerului vestonului sau să o depășească cu cel mult 5 mm. Se permite purtarea cămășii cu epoleți și cravată, fără veston – la ținuta de serviciu, varianta de vară.

9. Cămașa cu mâneca scurtă se încheie la toți nasturii (cu excepția celui superior) și se poartă cu epoleți fără veston, fără cravată la temperatura aerului de +20°C și mai sus – la ținuta de ceremonie și de serviciu în varianta de vară.

10. Cămășile trebuie să corespundă modelului stabilit, să fie curate și bine călcate.

11. Cravata se poartă cu cămașă și trebuie să fie curată și bine călcată.

12. Fularul se poartă aranjat îngrijit sub scurtă. Marginea superioară a fularului trebuie să iasă uniform, cu 10-20 mm, peste guler.

13. Încălțăminta trebuie să corespundă modelului stabilit, să fie în stare bună și curată.

14. Șosetele trebuie să fie de culoare neagră sau albastră-închis.

VI. REGULILE DE PURTARE A EPOLEȚILOR

1. Pentru vestonul uniformei de ceremonie, puloverul de serviciu, scurta călduroasă de serviciu, cămașa cu mâneci scurte/lungi, epoleții tip husă se îmbracă pe chinga plasată pe linia umerală.

2. Pentru tunica de campanie și scurta de campanie epoletul tip husă se îmbracă pe chinga aplicată pe piept la 150 mm de la linia răscoielii gâtului (la scurta de campanie – 220 mm). Se admite plasarea epoleților pe linia umerală a tunicii de campanie în cazurile în care echipamentul utilizat nu permite vizualizarea epoletului plasat pe piept.

3. Pe tricoul cu guler tricotat, epoletul se aplică pe bandă velcro, în partea dreaptă, la nivelul pieptului, avînd lungimea de 100 mm și înălțimea de 20 mm.

VII. MODUL DE PURTARE A ORDINELOR, MEDALIILOR, INSIGNELOR ȘI BARETELOR DE DECORAȚII

1. La ținuta de ceremonie (pe veston) se poartă:

- 1) ordinele și medaliile sau panglicile acestora pe barete;
- 2) insignele titlurilor onorifice ale Republicii Moldova sau panglicile acestora pe barete;
- 3) insignele aferente categoriilor de calificare;
- 4) insignele de absolvire a instituțiilor de învățămînt;
- 5) alte insigne.

2. La ținuta de serviciu (pe pulover) se poartă:

- 1) insignele de absolvire a instituțiilor de învățămînt;
- 2) alte insigne.

3. Distincția supremă de stat a Republicii Moldova – “Ordinul Republicii” – se fixează de panglică și se poartă la gît. Ordinele (cu excepția “Ordinului Republicii”), medaliile, insignele titlurilor onorifice ale Republicii Moldova se poartă la piept, în partea stîngă, și se dispun, după cum urmează:

- 1) ordinul “Ștefan cel Mare”;
- 2) “Ordinul de Onoare”;
- 3) ordinul “Credință Patriei” gradul I, II și III;
- 4) ordinul “Gloria Muncii”;
- 5) ordinul “Recunoștința Patriei”;
- 6) medalia “Meritul Militar”;
- 7) medalia “Pentru Vitejie”;
- 8) medalia “Meritul Civic”;
- 9) medalia “Mihai Eminescu”;
- 10) medalia “Nicolae Testemițanu”;
- 11) insigna titlul onorific “Meșter-Faur”;
- 12) insigna titlul onorific “Maestru al Literaturii”;
- 13) insigna titlul onorific “Maestru în Artă”;
- 14) insigna titlul onorific “Om Emerit”.

4. Ordinele, medaliile și insignele titlurilor onorifice ale Republicii Moldova se dispun în linie orizontală, în rînd, de la centrul pieptului spre lateral, în ordinea descrisă în punctul 3.

Ordinele, medaliile și insignele titlurilor onorifice ale Republicii Moldova, care nu încap într-un rînd

se trec în rîndul următor și se dispun, de asemenea, de la centrul pieptului spre lateral, în succesiunea indicată mai sus.

Ordinele, medaliile și insignele titlurilor onorifice ale Republicii Moldova se dispun astfel încît marginea superioară a primului rînd să fie cu 70 mm mai jos de nivelul colțului reverului vestonului.

Intervalul dintre rîndurile de ordine (medalii, insigne) trebuie să fie de 5 mm, iar dintre ordine (medalii, insigne) 5–10 mm.

5. Panglicile pe barete ale ordinelor, medaliilor, insinelor titlurilor onorifice ale Republicii Moldova se plasează în partea stîngă a pieptului, în ordinea menționată în punctul 6.

6. Baretele pentru purtarea doar a panglicilor fără ordine, medalii, insigne ale titlurilor onorifice ale Republicii Moldova reprezintă niște lamele dreptunghiulare, puțin bombate, acoperite cu panglica corespunzătoare a ordinului, medaliei sau insignei. Lamela cu panglică se fixează de o placă metalică, care are pe revers un ac de siguranță pentru a o fixa de haină. Înălțimea baretei este de 12 mm.

În cazul în care se poartă concomitent panglicile mai multor ordine, medalii, insigne ale titlurilor onorifice, ele se fixează pe o baretă comună la intervalele de 2–3 mm.

Baretele care nu încap într-un rînd se trec în al doilea rînd și în rîndurile ce urmează, plasîndu-se de la centrul pieptului spre lateral, în ordinea menționată în punctul 3.

Pe vestonul pentru ofițeri și subofițeri, baretele de decorații se dispun cu 70 mm mai jos de nivelul colțului reverului.

7. În partea dreaptă a pieptului se poartă:

- 1) insignele aferente categoriei de calificare;
- 2) insignele de absolvire a instituțiilor de învățămînt;
- 3) alte insigne.

8. Insigna aferentă categoriei de calificare se poartă pe vestonul pentru ofițeri și subofițeri, astfel încît marginea superioară a insignei să fie dispusă cu 70 mm mai jos de nivelul colțului reverului.

9. Ecusonul de identitate personală la uniforma de ceremonie și de serviciu se poartă cu 10 mm mai sus decît insigna aferentă categoriei de calificare.

10. Insigna de absolvire a instituției de învățămînt și alte insigne se dispun de la centrul pieptului spre lateral, în rînd, la distanța de 5–10 mm între ele.

Centrele convenționale ale insinelor trebuie să fie dispuse pe linie orizontală.

Se permite a purta cel mult trei insigne. Portul insignei de absolvire a instituției de învățămînt este obligatoriu.

11. În cazul în care colaboratorul dispune de insigne de absolvire a două sau mai multe instituții de învățămînt militar sau special, se poartă numai una (cea superioară).

Insigna de absolvire a instituției de învățămînt superior civile poate fi purtată împreună cu insigna de absolvire a instituției de învățămînt militar, în dreapta acesteia.

12. Ordinele, medaliile, insignele titlurilor onorifice ale Republicii Moldova, panglicile acestora pe barete, alte insigne se dispun, în mod simetric, la mijlocul piepților.

13. Ordinele, medaliile și alte semne de distincție ale țărilor străine și a fostei URSS sau simbolurile lor se poartă mai jos de distincțiile de stat ale Republicii Moldova sau de simbolurile acestora.

Uniforma pentru corpul de comandă suprem (generali)



Figura 1

Ținută de paradă

constituită din papahă de astrahan, palton din piele naturală, fular alb, veston de paradă, cămașă albă, cravată, pantaloni, mănuși din piele, cizme

Figura 2

Ținută de serviciu

constituită din căciulă de astrahan, scurtă de iarnă, veston de serviciu, fular negru, cămașă, cravată, pantaloni, mănuși din piele, cizme

Figura 3

Ținută de serviciu

constituită din chipiu de serviciu, impermeabil, fular tricotat negru, veston de serviciu, cămașă, cravată, pantaloni, centură lată, cizme

Figura 4

Ținută de paradă

constituită din chipiu de paradă, veston de paradă, cămașă, cravată, pantaloni gri, mănuși din tricot albe, centură îngustă, pantofi gri



Figura 5

Ținută de paradă

constituită din chipiu de paradă, veston de paradă, cămașă albă, cravată, mănuși din tricot albe, pantaloni albaștri cu lampasuri, centură îngustă, pantofi



Figura 6

Ținută de serviciu

constituită din chipiu de serviciu, veston de serviciu, cămașă albastră-deschis, cravată, pantaloni albaștri-închis cu lampasuri, centură lată, pantofi



Figura 7

Ținută de serviciu

constituită din chipiu de serviciu, geacă, cămașă albastră-deschis, cravată, pantaloni albaștri-închis cu lampasuri, centură lată, pantofi negri

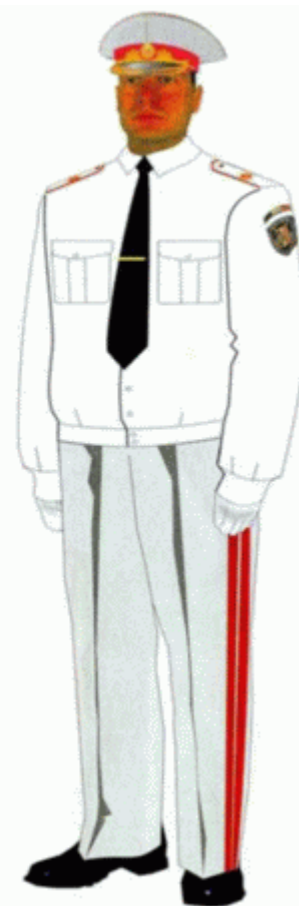


Figura 8

Ținută de paradă

constituită din chipiu de paradă, cămașă cu mâneca lungă albă, cravată, pantaloni gri cu lampasuri, mănuși din tricot albe, centură îngustă, pantofi negri



Figura 9

Ținută de paradă constituită din chipiu de paradă, cămașă cu mâneca scurtă albă, pantaloni cu lampasuri albaștri-închis, centură îngustă, pantofi negri



Figura 10

Ținută de campanie constituită din șapcă, tunică, tricou polo, pantaloni – toate din țesătură de camuflaj, centură lată, bocanci

Uniforma pentru corpul de comandă superior, inferior și a efectivului de trupă

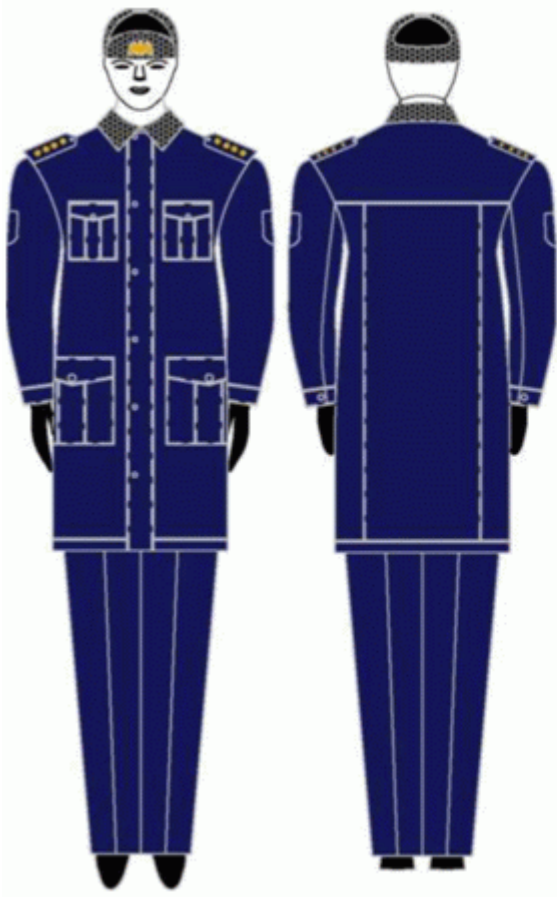


Figura 11

Ținută constituită din căciulă de iarnă, impermeabil, fular tricotat de culoare albă, veston, cămașă cu mâneca lungă albă, pantaloni, centură îngustă, mănuși din piele, cizme de iarnă negre

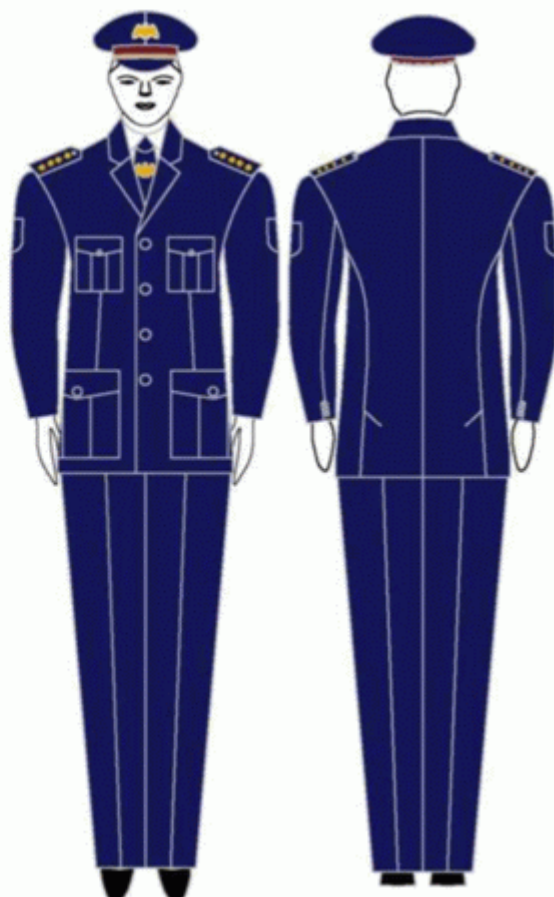


Figura 12

Ținută constituită din chipiu de paradă, veston de paradă, cămașă cu mâneca lungă albă, cravată, pantaloni, centură îngustă, pantofi negri

Ținuta de ceremonie pentru bărbați

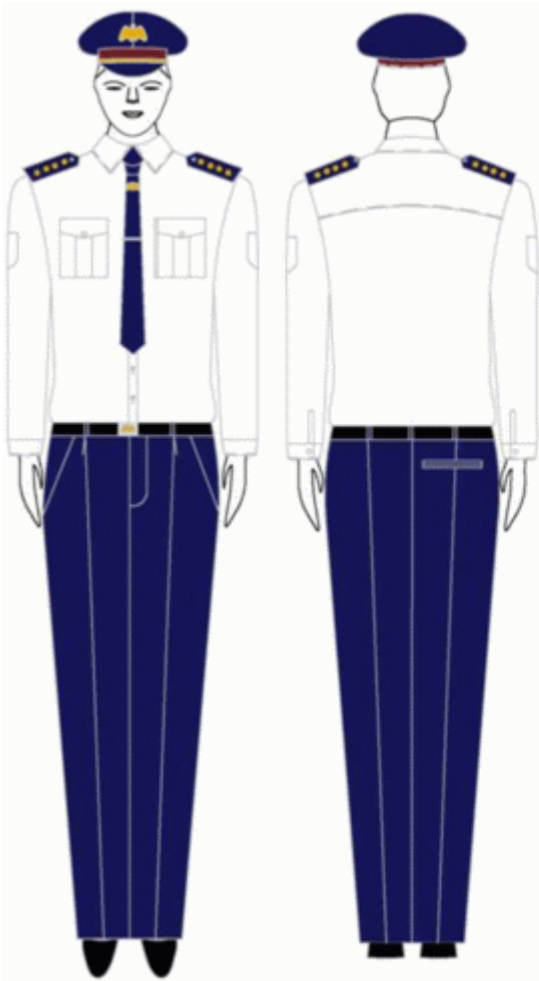


Figura 13

Ținută constituită din chipiu de paradă, cămașă cu mâneca lungă albă, cravată, pantaloni, centură îngustă, pantofi negri

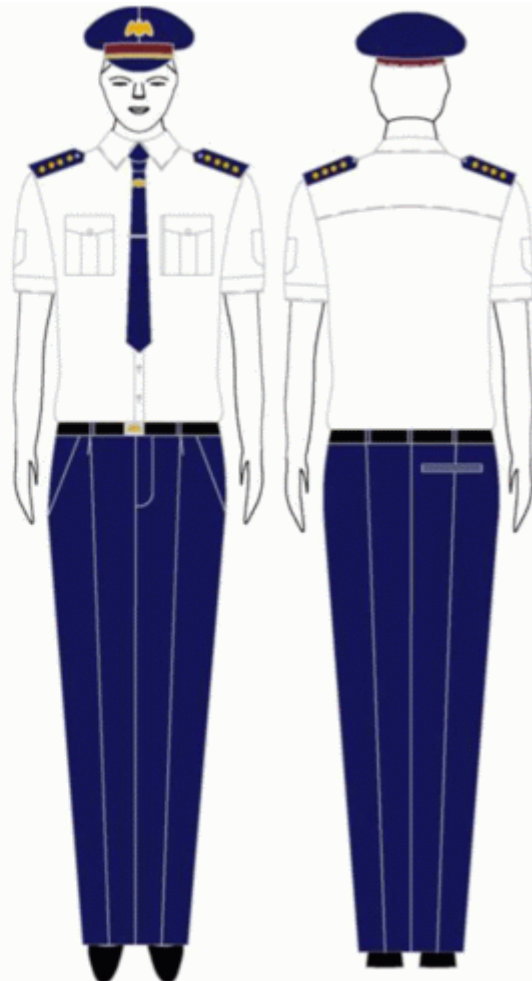


Figura 14

Ținută constituită din chipiu de paradă, cămașă cu mâneca scurtă albă, cravată, pantaloni, centură îngustă, pantofi negri

Ținuta de ceremonie pentru femei

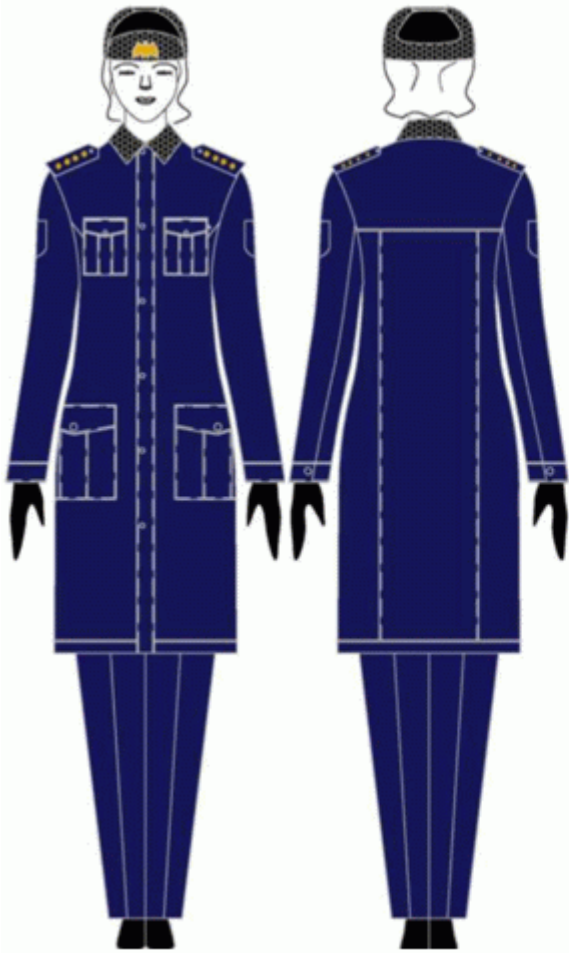


Figura 15

Ținută constituită din căciulă de iarnă, impermeabil, fular tricatat de culoare albă, jachetă, cămașă cu mâneca lungă albă, lavalieră, pantaloni, mănuși din piele naturală, centură îngustă, cizme de iarnă negre

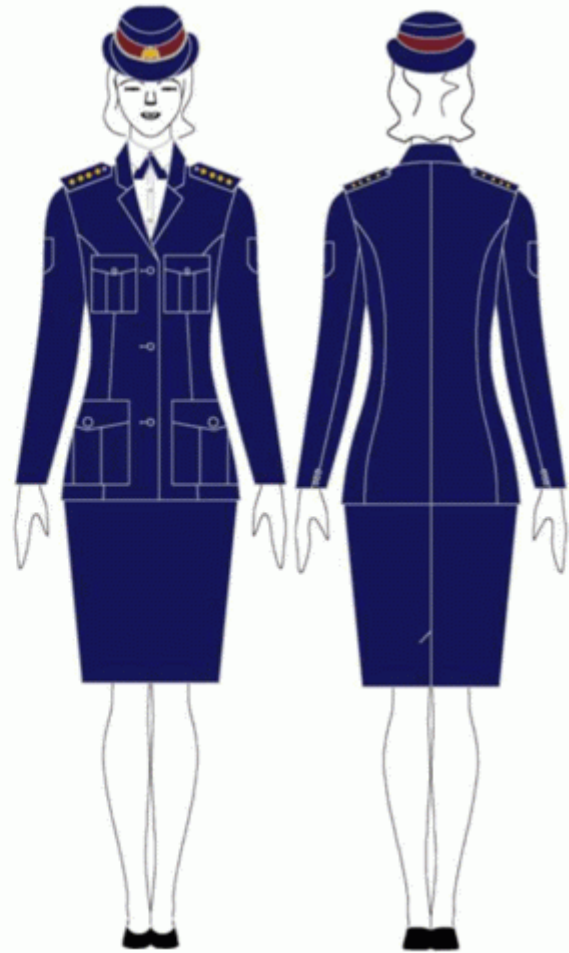


Figura 16

Ținută constituită din pălărie, jachetă, cămașă cu mâneca lungă albă, lavalieră, fustă, centură îngustă, pantofi negri

Ținuta de ceremonie pentru femei

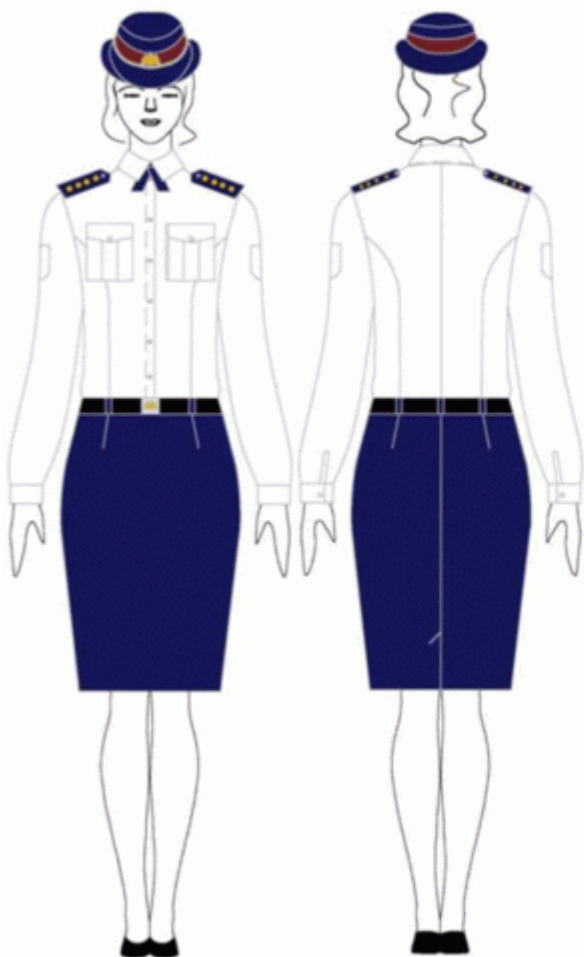


Figura 17

Ținută constituită din pălărie, cămașă cu mâneca lungă albă, lavalieră, fustă, centură îngustă, pantofi negri

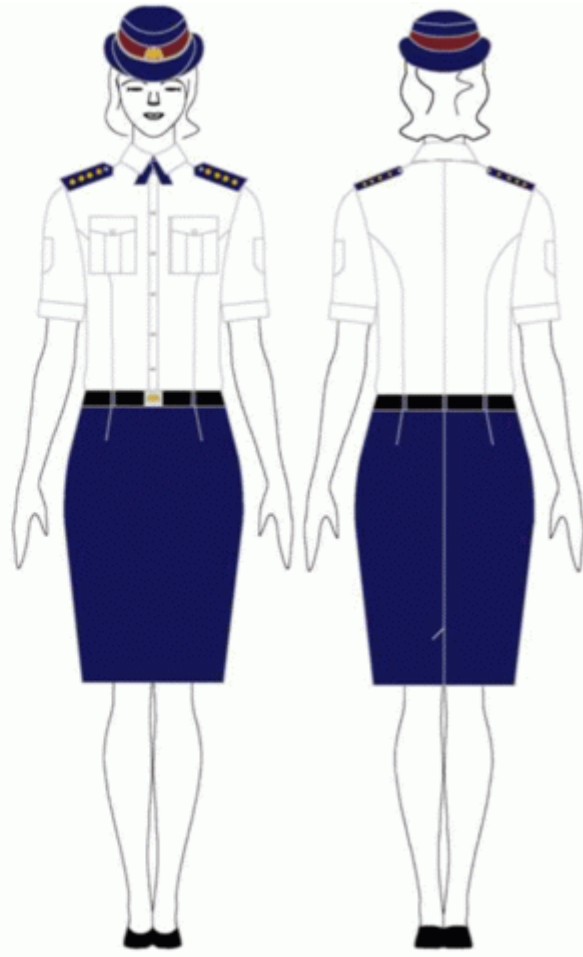


Figura 18

Ținută constituită din pălărie, cămașă cu mâneca scurtă albă, lavalieră, fustă, centură îngustă, pantofi negri

Ținuta de ceremonie pentru bărbați



Figura 19

Ținută constituită din șapcă, scurtă de iarnă cu guler din blană artificială, fular tricotat de culoare neagră, pulover, cămașă cu mâneca lungă albastră, cravată, pantaloni, centură lată, bocanci negri



Figura 20

Ținută constituită din șapcă, scurtă de serviciu, cămașă cu mâneca lungă albastră, cravată, pantaloni, centură lată, pantofi negri

Ținuta de ceremonie pentru bărbați

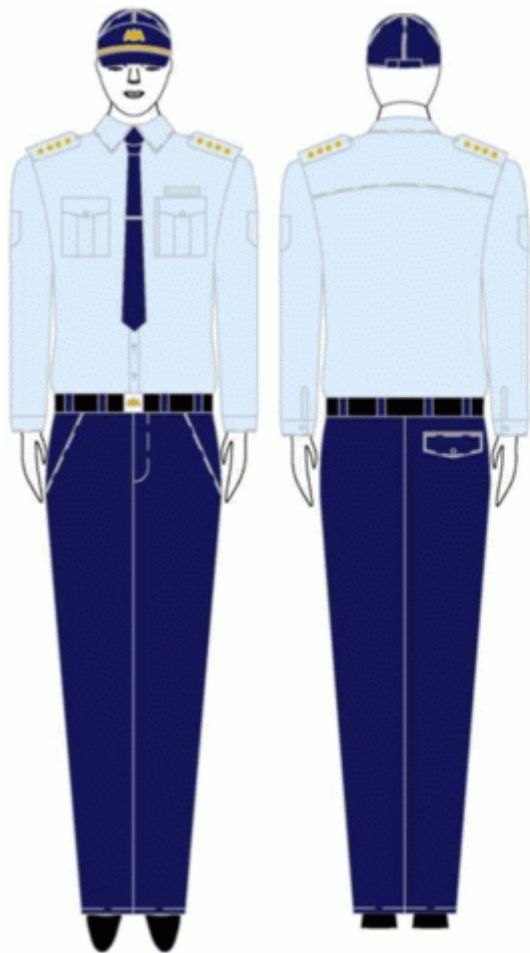


Figura 21

Ținută constituită din șapcă, cămașă cu mâneca lungă albastră, cravată, pantaloni, centură lată, pantofi negri

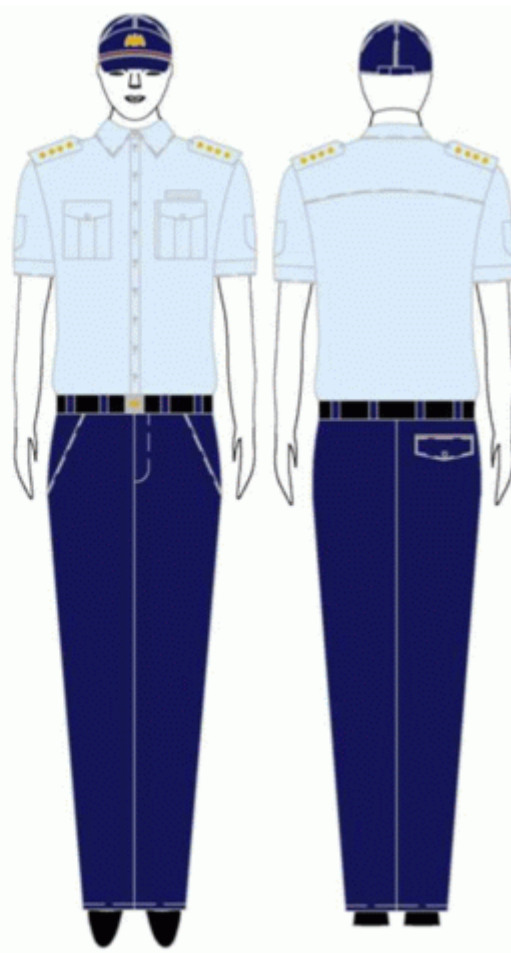


Figura 22

Ținută constituită din șapcă, cămașă cu mâneca scurtă albastră, pantaloni, centură lată, pantofi negri

Ținuta de serviciu pentru bărbați

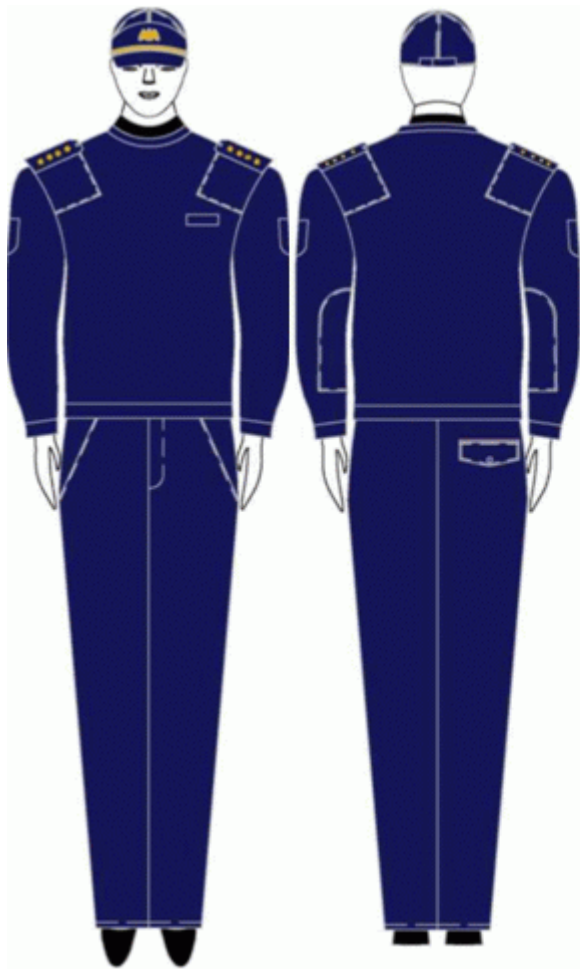


Figura 23

Ținută constituită din șapcă, pulover, maletă,
pantaloni, centură lată, pantofi negri

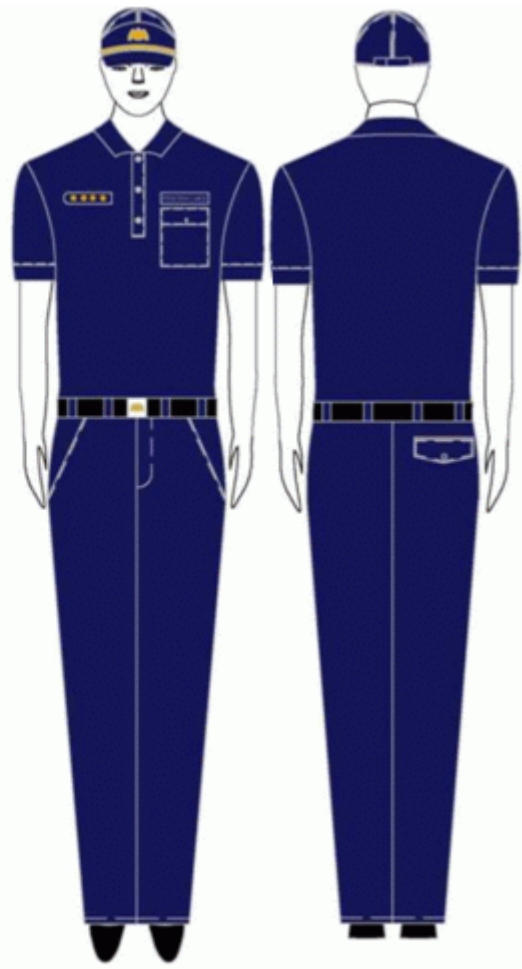


Figura 24

Ținută constituită din șapcă, tricou tip polo,
pantaloni, centură lată, pantofi negri

Ținuta de serviciu pentru femei

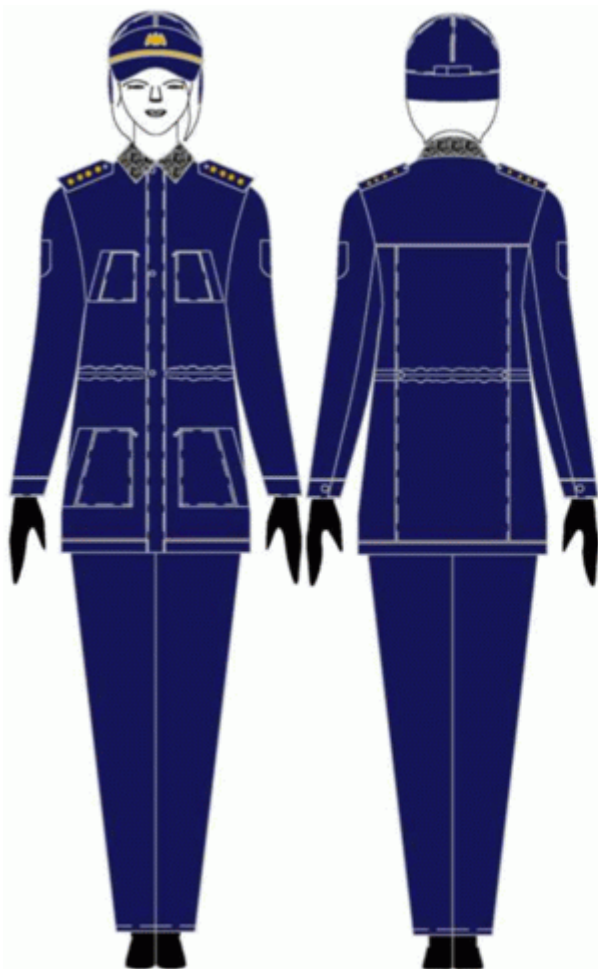


Figura 25

Ținută constituită din șapcă, scurtă de iarnă cu guler din blană artificială, fular tricotat de culoare neagră, pulover, cămașă cu mâneca albastră, cravată, pantaloni, centură lată, bocanci negri

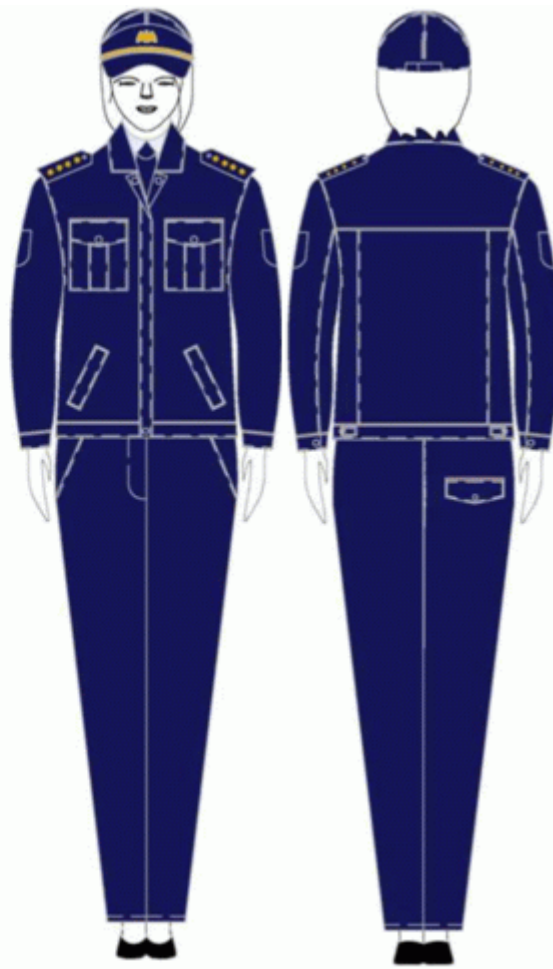


Figura 26

Ținută constituită din șapcă, scurtă de serviciu, cămașă cu mâneca lungă albastră, cravată, pantaloni, centură lată, pantofi negri

Ținuta de serviciu pentru femei

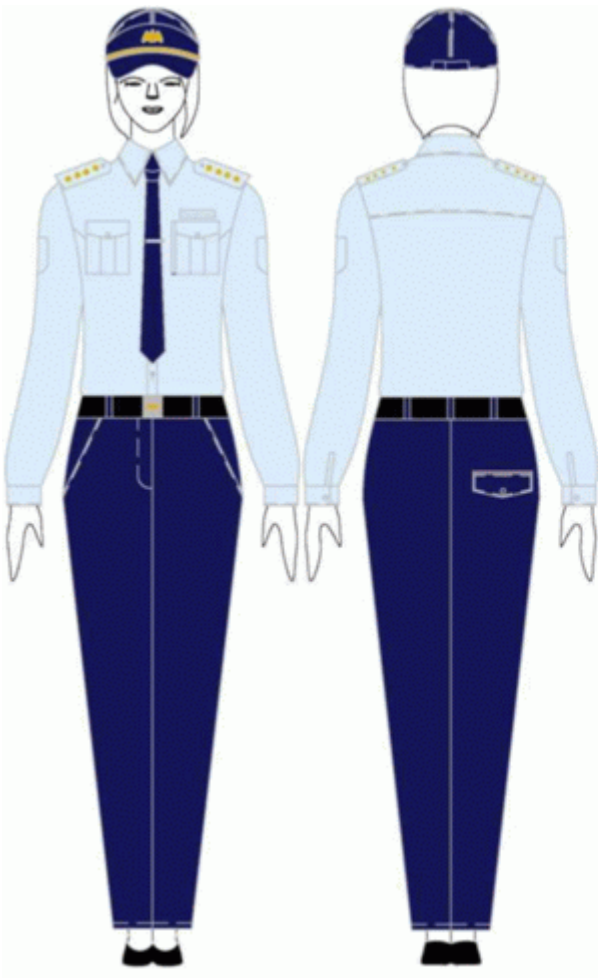


Figura 27

Ținută constituită din șapcă, cămașă cu mâneca lungă albastră, cravată, pantaloni, centură lată, pantofi negri

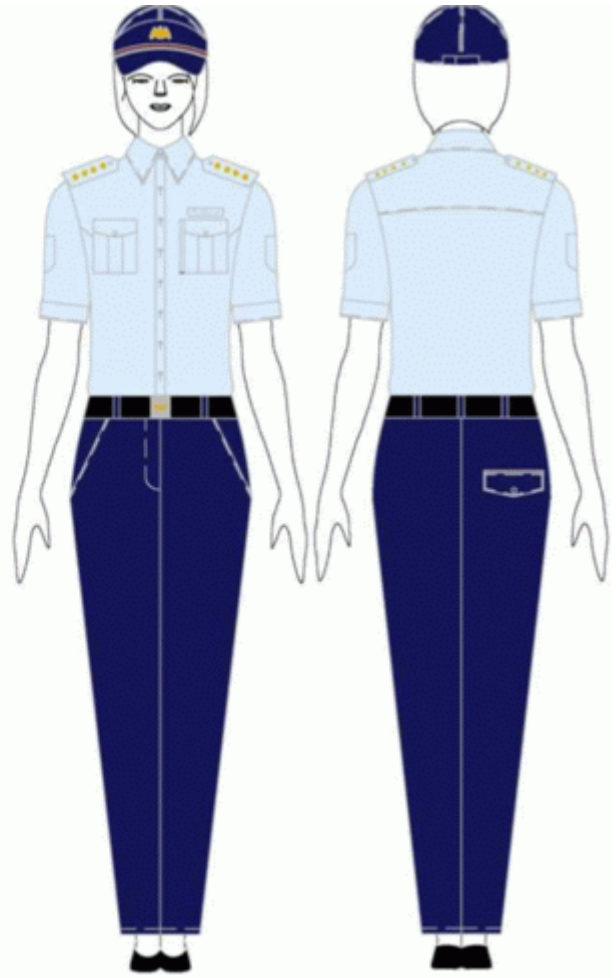


Figura 28

Ținută constituită din șapcă, cămașă cu mâneca scurtă albastră, pantaloni, centură lată, pantofi negri

Ținuta de serviciu pentru femei

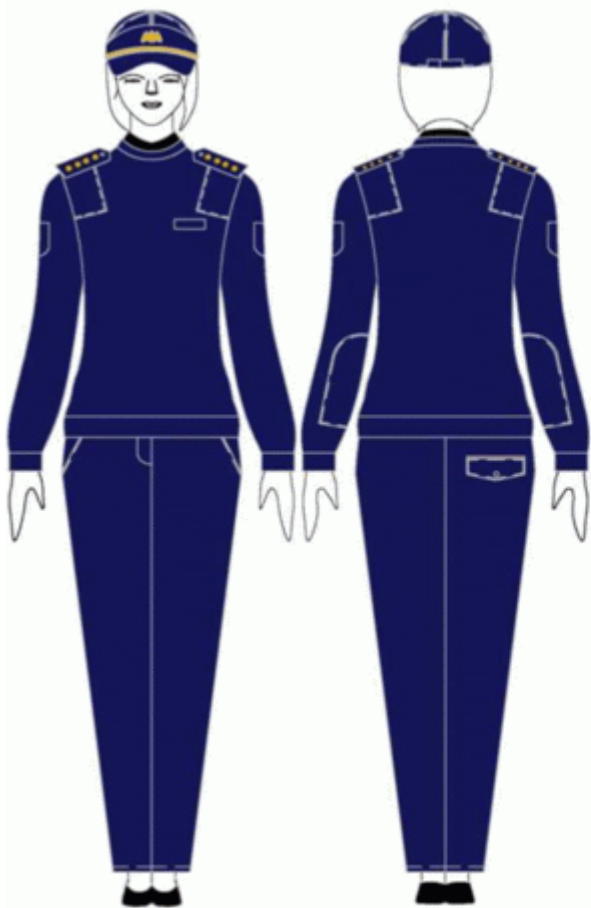


Figura 29

Ținută constituită din șapcă, pulover, maletă, pantaloni, centură lată, pantofi negri



Figura 30

Ținută constituită din șapcă, tricou tip polo, pantaloni, centură lată, pantofi negri

Accesorii la ținuta de paradă și la ținuta de serviciu pentru femei și bărbați



Figura 31

Căciulă de iarnă din piele neagră și astrahan de culoare gri-deschis



Figura 32

Centură lată, centură îngustă din piele naturală

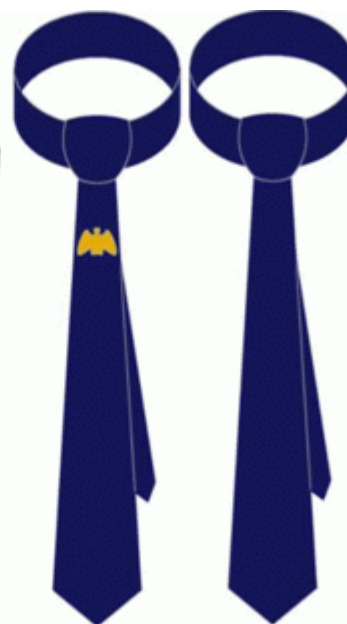


Figura 33

Cravată cu și fără Stema de Stat



Figura 34

Lavalieră

Ținuta de companie pentru bărbați

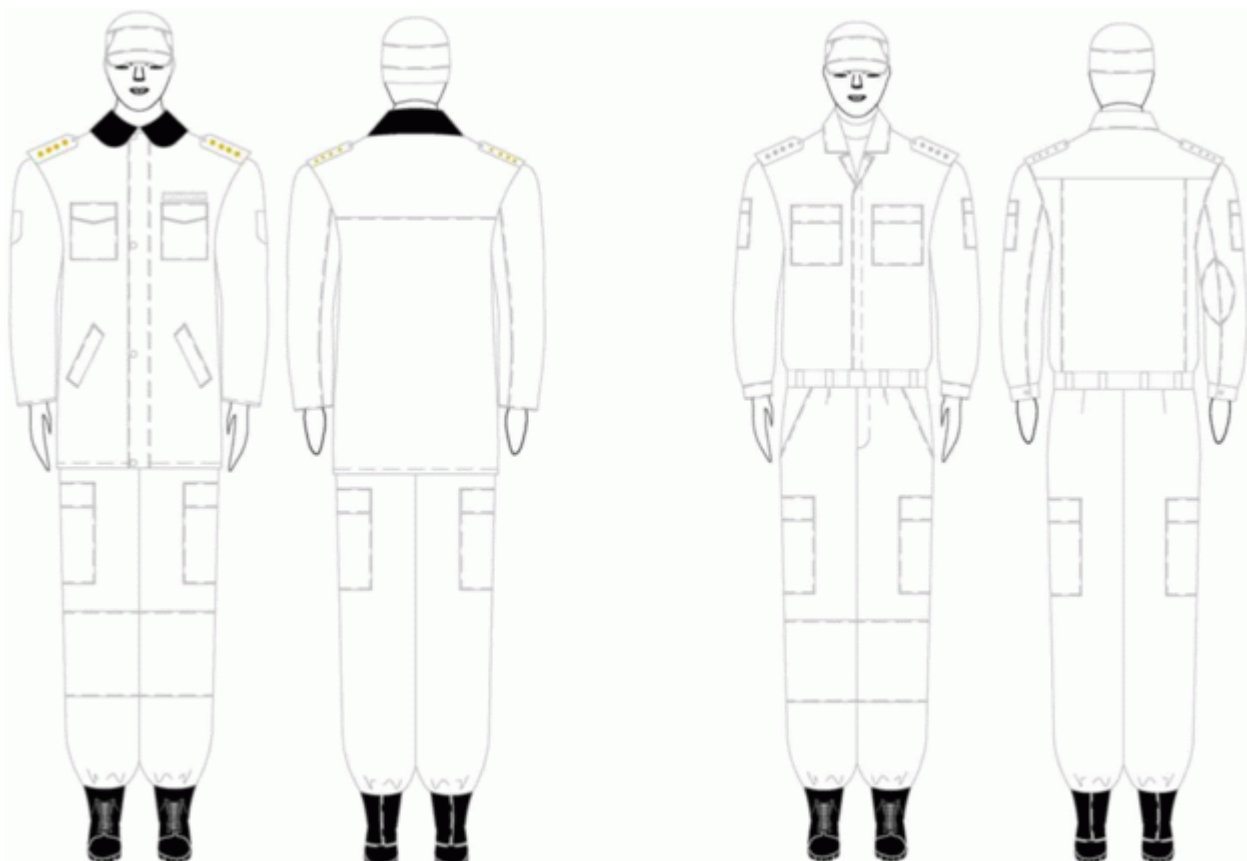


Figura 35

Ținută constituită din șapcă, scurtă de iarnă, fular tricostat de culoare neagră, tunică, tricou tip polo, pantaloni, centură lată, bocanci negri

Figura 36

Ținută constituită din șapcă, tunică, tricou tip polo, pantaloni, centură lată, bocanci negri

Ținuta de companie pentru femei

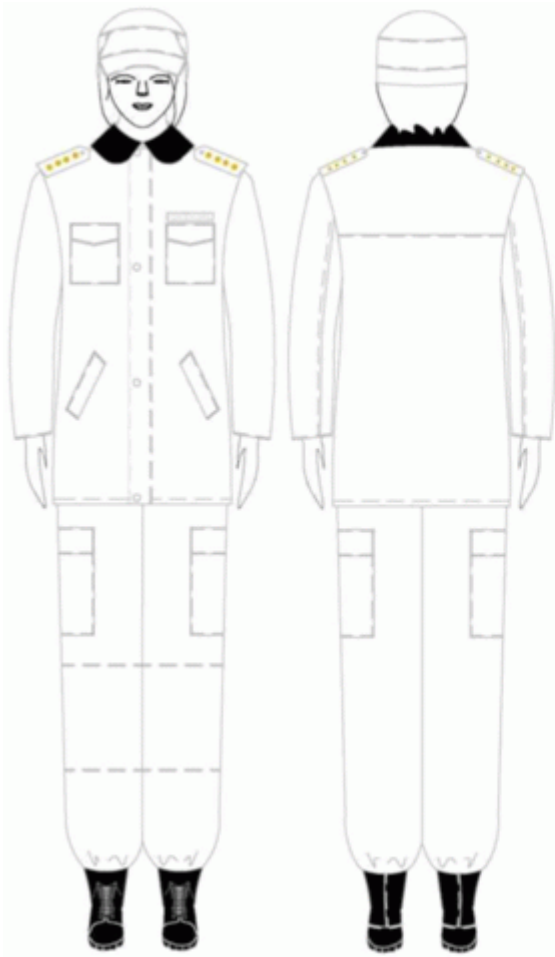


Figura 37

Ținută constituită din șapcă, scurtă de iarnă, fular tricopat de culoare neagră, tunică, tricou tip polo, pantaloni, centură lată, bocanci negri

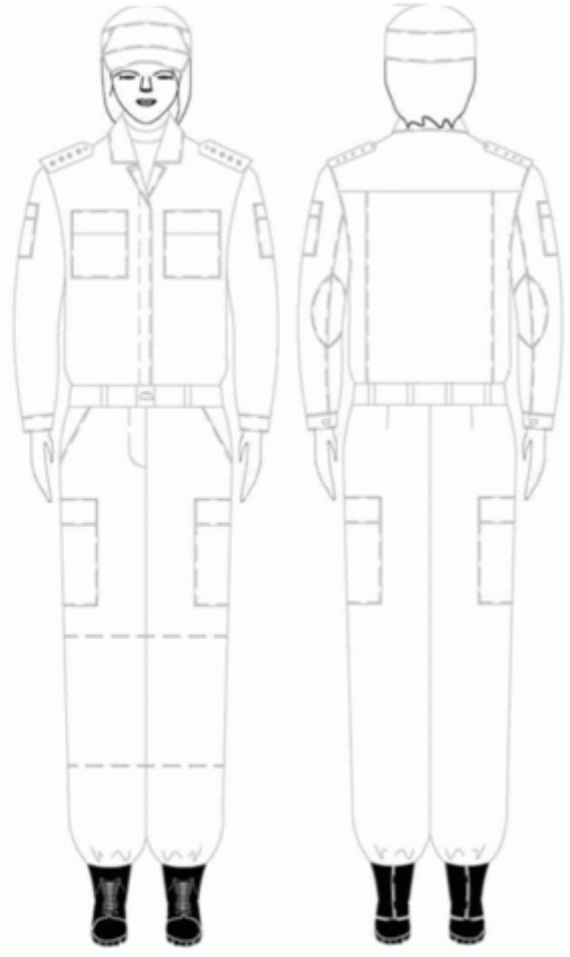


Figura 38

Ținută constituită din șapcă, tunică, tricou tip polo, pantaloni, centură lată, bocanci negri

Uniforma pentru Detașamentul cu destinație specială pentru bărbați

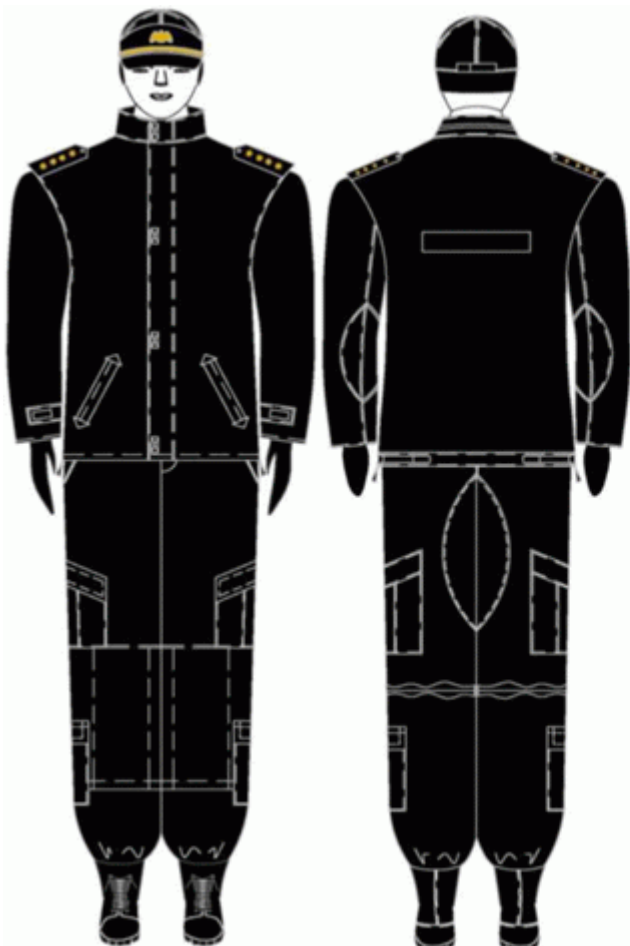


Figura 39

Uniformă constituită din șapcă, scurtă de iarnă, fular tricotat de culoare neagră, tunică, pantaloni, mănuși din lână, centură lată, bocanci negri

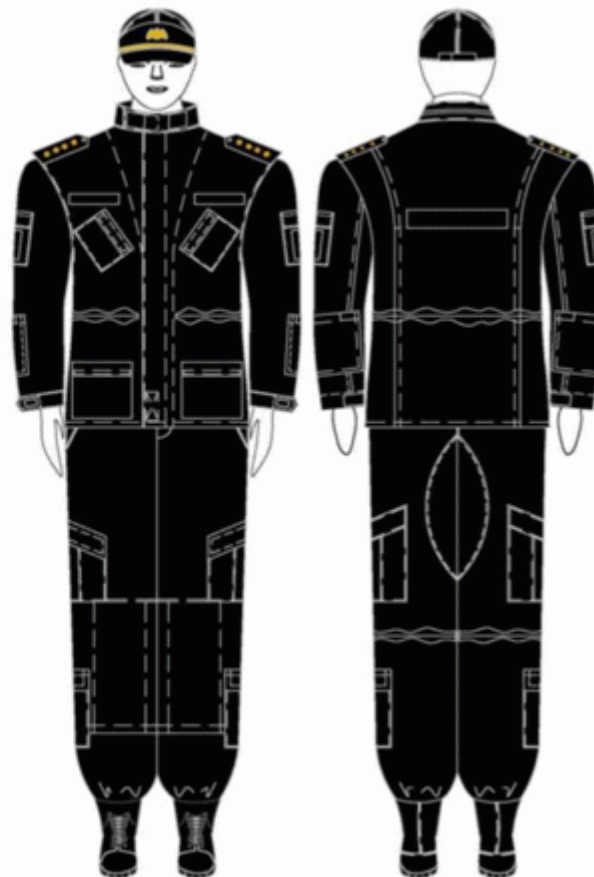


Figura 40

Uniformă constituită din șapcă, tunică, pantaloni, centură lată, bocanci negri

Uniforma pentru Detașamentul cu destinație specială pentru femei

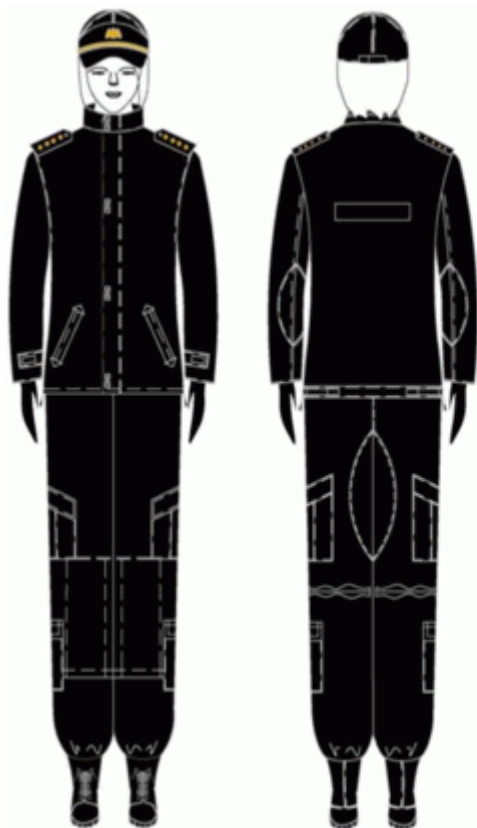


Figura 41

Uniformă constituită din șapcă, scurtă de iarnă, fular tricotot de culoare neagră, tunică, tricou tip polo, pantaloni, mănuși din lână, centură lată, bocanci negri

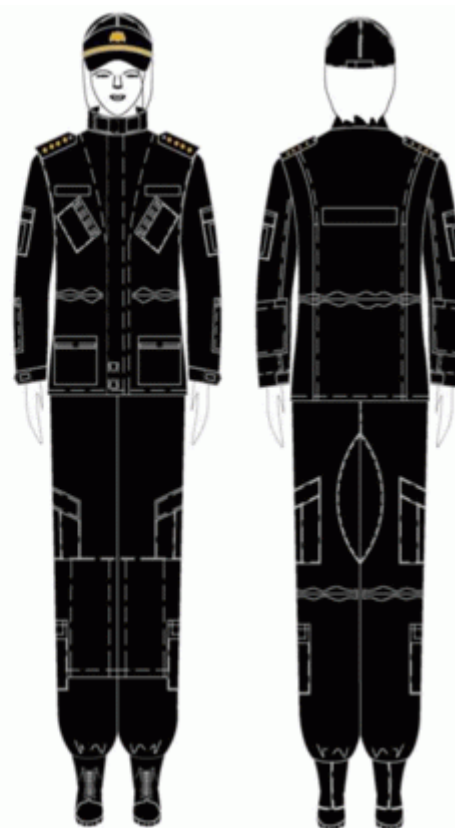


Figura 42

Uniformă constituită din șapcă, tunică, tricou de tip polo, pantaloni, centură lată, bocanci negri



Figura 43

Cozoroc pentru chipiul generalilor



Figura 44

Broderie pe chipiul de paradă și de serviciu al generalului



Figura 45

Broderie pe gulerul vestonului de paradă

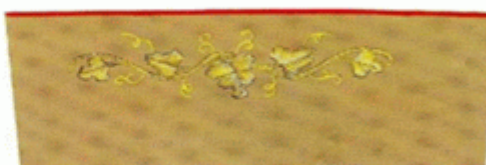


Figura 46

Broderie pentru manșetele vestonului



Figura 47

Cocarda pe coifură



Figura 48

Stema Departamentului instituțiilor penitenciare



Figura 49

Însemnul de mîneacă pentru uniforma colaboratorilor
Departamentului instituțiilor penitenciare



Figura 50

Însemnul de mîneacă pentru uniforma colaboratorilor
Departamentului instituțiilor penitenciare



Figura 51

Insigna de petliță și epolet



Figura 52

Însemnul de mîneacă pentru uniforma colaboratorilor
Detașamentului cu destinație specială "Pantera"



Figura 53
Nasturi



Figura 54

Epoleți ai colaboratorilor Institutului Penitenciar